



ฐานข้อมูลภูมิปัญญาท้องถิ่น ประจำปีงบประมาณ พ.ศ. ๒๕๖๘



โดย

กองการศึกษา ศาสนา และวัฒนธรรม

องค์การบริหารส่วนตำบลลานตากฟ้า

อำเภอนครชัยศรี จังหวัดนครปฐม

คำนำ

รัฐธรรมนูญแห่งราชอาณาจักรไทย พุทธศักราช ๒๕๖๐ มาตรา ๕๗ รัฐต้อง (๑) อนุรักษ์
ฟื้นฟู และส่งเสริมภูมิปัญญาท้องถิ่น ศิลปะ วัฒนธรรม ขนบธรรมเนียมและจารีตประเพณีอันดีงามของท้องถิ่น
และของชาติ และจัดให้มีพื้นที่สาธารณะ สำหรับกิจกรรมที่เกี่ยวข้อง รวมทั้งส่งเสริมและสนับสนุนให้ประชาชน
ชุมชน และองค์กรปกครองส่วนท้องถิ่นได้ใช้สิทธิและมีส่วนร่วมในการดำเนินการด้วย

ภูมิปัญญาไทยมีความสำคัญอย่างยิ่ง ช่วยสร้างชาติให้เป็นปึกแผ่นมั่นคง สร้างความภูมิใจและ
ศักดิ์ศรี เกียรติภูมิแก่คนไทยสามารถปรับประยุกต์หลักธรรมคำสอนทางศาสนาให้กับชีวิตได้อย่างเหมาะสม
สร้างความสมดุลระหว่างคนกับสังคม และธรรมชาติได้อย่างยั่งยืน ช่วยเปลี่ยนแปลงปรับปรุงวิถีชีวิต
ของคนไทยให้เหมาะสมได้ตามยุค

กองการศึกษา ศาสนา และวัฒนธรรม องค์การบริหารส่วนตำบลลานตากฟ้า ได้เล็งเห็น
ความสำคัญของภูมิปัญญาท้องถิ่น จึงได้ดำเนินการจัดทำการสำรวจฐานข้อมูลภูมิปัญญาท้องถิ่น
ปราชญ์ชาวบ้าน ประจำปีงบประมาณ พ.ศ. ๒๕๖๘ เพื่อเก็บรวบรวมข้อมูลภูมิปัญญาท้องถิ่นในพื้นที่ตำบล
ลานตากฟ้า อำเภอนครชัยศรี จังหวัดนครปฐม เพื่อเป็นฐานข้อมูลสำคัญให้เป็นปัจจุบันเพื่อสืบสานและอนุรักษ์
ภูมิปัญญาท้องถิ่นที่สำคัญและมีประโยชน์ไว้ไม่ให้สูญหายไปจากชุมชน และหวังเป็นอย่างยิ่งว่าฐานข้อมูล
ภูมิปัญญาท้องถิ่น ปราชญ์ชาวบ้าน เล่มนี้จะเป็นประโยชน์ต่อสาธารณชนในการศึกษาภูมิปัญญาท้องถิ่น
ปราชญ์ชาวบ้านต่อไป

ผู้จัดทำ

กองการศึกษา ศาสนา และวัฒนธรรม
องค์การบริหารส่วนตำบลลานตากฟ้า

สารบัญ

เรื่อง	หน้า
คำนำ	
สารบัญ	
ฐานข้อมูลภูมิปัญญาท้องถิ่น	
ความหมายของภูมิปัญญาท้องถิ่น.....	๑
ตารางเปรียบเทียบภูมิปัญญาท้องถิ่นกับภูมิปัญญาไทย.....	๓
ความสำคัญของภูมิปัญญาไทย.....	๔
ประเภทของภูมิปัญญาท้องถิ่น.....	๕
การจำแนกตามแหล่งถ่ายทอดภูมิปัญญาท้องถิ่น.....	๕
คณะกรรมการศึกษาแห่งชาติ (๒๕๔๑).....	๗
วัตถุประสงค์ของภูมิปัญญาท้องถิ่น.....	๘
ข้อมูลทั่วไปของตำบลลานตากฟ้า	
สภาพทั่วไปและข้อมูลพื้นฐาน.....	๘
๑. ด้านกายภาพ.....	๘
๒. ด้านการเมือง/การปกครอง.....	๑๐
๓. ประชากร.....	๑๑
๔. สภาพทางสังคม.....	๑๑
๕. ระบบบริการพื้นฐาน.....	๑๑
๖. ระบบเศรษฐกิจ.....	๑๒
๗. เศรษฐกิจพอเพียงท้องถิ่น (ด้านการเกษตรและแหล่งน้ำ).....	๑๒
๘. ศาสนา ประเพณี วัฒนธรรม.....	๑๔
๙. ทรัพยากรธรรมชาติ.....	๑๔
ประเพณี วัฒนธรรมในพื้นที่ตำบลลานตากฟ้า.....	๑๕
แยกตามประเภทภูมิปัญญาท้องถิ่นตำบลลานตากฟ้า.....	๑๖-๑๗
ข้อมูลภูมิปัญญาท้องถิ่น และปราชญ์ชาวบ้านตำบลลานตากฟ้า.....	๑๘-๒๗



ฐานข้อมูลภูมิปัญญาท้องถิ่น

รัฐธรรมนูญแห่งราชอาณาจักรไทย พุทธศักราช ๒๕๖๐ มาตรา ๕๗ (๑) อนุรักษ์ฟื้นฟู และส่งเสริมภูมิปัญญาท้องถิ่น ศิลปะ วัฒนธรรม ขนบธรรมเนียมและจารีตประเพณีอันดีงามของท้องถิ่นและของชาติ และจัดให้มีพื้นที่สาธารณะสำหรับกิจกรรมที่เกี่ยวข้อง รวมทั้งส่งเสริมและสนับสนุนให้ประชาชน ชุมชน และองค์กรปกครองส่วนท้องถิ่น ได้ใช้สิทธิและมีส่วนร่วมในการดำเนินการด้วยภูมิปัญญาไทย มีความสำคัญอย่างยิ่ง ช่วยสร้างชาติให้เป็นปึกแผ่นมั่นคง สร้างความภาคภูมิใจและศักดิ์ศรีเกียรติภูมิแก่คนไทย สามารถปรับประยุกต์หลักธรรมคำสอนทางศาสนาใช้กับชีวิตได้อย่างเหมาะสม สร้างความสมดุลระหว่างคนกับสังคมและธรรมชาติได้อย่างยั่งยืน ช่วยเปลี่ยนแปลงปรับปรุงวิถีชีวิตของคนไทยให้เหมาะสมได้ตามยุค

กองการศึกษา ศาสนาและวัฒนธรรม สังกัด องค์การบริหารส่วนตำบลลานตากฟ้า ได้เล็งเห็นความสำคัญของภูมิปัญญาท้องถิ่น จึงได้ดำเนินการสำรวจฐานข้อมูลภูมิปัญญาท้องถิ่น ประชาชนชาวบ้านหรือประชาชนท้องถิ่นเพื่อให้ข้อมูลภูมิปัญญาท้องถิ่น ประชาชนชาวบ้านหรือประชาชนท้องถิ่น เพื่อสืบสานและอนุรักษ์ภูมิปัญญาท้องถิ่นที่สำคัญและมีประโยชน์ไว้ไม่ให้สูญหายไปจากชุมชน

ความหมายของภูมิปัญญาท้องถิ่น

ภูมิ มีความหมายว่า พื้น ชั้น พื้นเพ

ปัญญา หมายความว่า ความรอบรู้ ความรู้ทั่ว ความฉลาดเกิดแต่การเรียนรู้และคิด

ภูมิปัญญา หมายถึง ความสามารถในการใช้พื้นความรู้สร้างสรรค์งานเพื่อพัฒนาและดำรงชีวิตของคนในท้องถิ่น

การถ่ายทอดความรู้หรือการสอน หมายถึง บอกวิชาความรู้ให้แสดงเข้าใจโดยวิธีบอกหรือทำให้เห็นเป็นตัวอย่างเพื่อให้รู้ตัวรู้ชั่ว

จากการศึกษาความหมายที่ผู้เชี่ยวชาญ นักวิชาการต่าง ๆ ซึ่งครอบคลุมคำว่า ภูมิปัญญา ภูมิปัญญาพื้นบ้าน ภูมิปัญญาท้องถิ่น ภูมิปัญญาไทย สามารถรวบรวมได้ดังนี้

๑) ภูมิปัญญา

คำว่าภูมิปัญญา ตรงกับคำศัพท์ภาษาอังกฤษว่า Wisdom ซึ่งมีความหมายว่า ความรู้ ความสามารถ ความเชื่อ ความสามารถทางพฤติกรรม และความสามารถในการแก้ไขปัญหาของมนุษย์

สรุปได้ว่า ภูมิปัญญา หมายถึง ความรู้ ความคิด ความสามารถ ที่เป็นผลมาจากการใช้ความคิดและสติปัญญาในการปรับตัวและดำรงชีวิตให้สอดคล้องกับธรรมชาติ สังคม และวัฒนธรรมของชุมชน เป็นกระบวนการที่เกิดขึ้น เรียนรู้ และสะสมมาเป็นระยะเวลาอันยาวนาน สามารถใช้หรือปรับเปลี่ยนมาสร้างประโยชน์และแก้ปัญหาในการดำเนินชีวิตของคนในสังคม ภูมิปัญญาอาจเกิดจากประสบการณ์ของกลุ่มชนในชุมชนจากภายนอกชุมชน และ/หรือผลิตใหม่ หรือผลิตซ้ำขึ้นมาก็ได้

๒) ภูมิปัญญาชาวบ้าน (Popular Wisdom) สารานุกรมไทยสำหรับเยาวชน ให้ความหมายของภูมิปัญญาชาวบ้านว่าเป็นความรู้ของชาวบ้านที่สร้างขึ้นจากประสบการณ์และความเฉลียวฉลาดของแต่ละคน ซึ่งได้เรียนรู้จากพ่อแม่ ปู่ย่า ตายาย ญาติพี่น้อง และผู้ที่มีความรู้ในชุมชน ความรู้เหล่านี้เกี่ยวข้องกับการดำเนินชีวิต เป็นแนวทางหลักเกณฑ์ มีวิธีปฏิบัติที่เกี่ยวกับความสัมพันธ์ระหว่างสมาชิกในครอบครัว ความสัมพันธ์กับผู้ล่วงลับไปแล้วกับสิ่งศักดิ์สิทธิ์และกับธรรมชาติ ความรู้ที่สั่งสมมาแต่บรรพบุรุษสืบทอดจากคนรุ่นหนึ่งไปสู่คนอีกรุ่นหนึ่ง ระหว่างการสืบทอดมีการปรับปรุง ประยุกต์และเปลี่ยนแปลงจนอาจเกิดเป็นความรู้ใหม่ตามสภาพการณ์ทางวัฒนธรรมและสิ่งแวดล้อม

สรุปได้ว่า ภูมิปัญญาชาวบ้าน หมายถึง รากฐานความรู้ของชาวบ้านที่สร้างขึ้นจากประสบการณ์และความรอบรู้ รวมทั้งได้รับการถ่ายทอดมาจากบรรพบุรุษ และที่ได้มีการปรับปรุงเปลี่ยนแปลงให้เข้ากับสภาพการณ์ทางสิ่งแวดล้อม และวัฒนธรรมที่มีการเปลี่ยนแปลง เพื่อนำมาใช้ประโยชน์ในการดำรงชีวิตได้อย่างเหมาะสม

๓) ภูมิปัญญาท้องถิ่น (Local wisdom) พจนานุกรมฉบับราชบัณฑิตยสถาน ๒๕๔๖ ได้ให้ความหมายของคำว่า ภูมิปัญญาท้องถิ่นไว้ โดยแยกให้ความหมายของคำว่า ภูมิปัญญา ว่าหมายถึง พื้นความรู้ ความสามารถ และคำว่า ท้องถิ่น ว่าหมายถึง ท้องที่ใดท้องที่หนึ่งโดยเฉพาะ ดังนั้น คำว่า ภูมิปัญญาท้องถิ่น จึงหมายถึง พื้นความรู้ ความสามารถของท้องที่ใดท้องที่หนึ่ง

สำนักคณะกรรมการวัฒนธรรมแห่งชาติ ได้กล่าวไว้ว่า ภูมิปัญญาท้องถิ่นสะสมขึ้นมาจากประสบการณ์ของชีวิต สังคม และในสภาพสิ่งแวดล้อมที่แตกต่างกัน และถ่ายทอดสืบทอดกันมาเป็นวัฒนธรรมการดำเนินงานด้านวัฒนธรรม จึงต้องใช้ปัญญาค้นหาสิ่งที่มีอยู่แล้ว พื้นฟู ประยุกต์ เสริมสร้างสิ่งใหม่บนรากฐานสิ่งเก่าที่ค้นพบนั้น นักพื้นฟู นักประยุกต์และนักประดิษฐ์คิดค้นทางวัฒนธรรมพื้นบ้านเหล่านี้มีชื่อเรียกในเวลาต่อมาว่า “ปราชญ์ชาวบ้าน” หรือ “ผู้รู้ชาวบ้าน” และสติปัญญาที่นำมาใช้ในการสร้างสรรค์นี้เรียกว่า “ภูมิปัญญาชาวบ้าน” หรือ “ภูมิปัญญาท้องถิ่น”

ศูนย์พัฒนาหลักสูตรกรมวิชาการ กล่าวว่า ภูมิปัญญาท้องถิ่นหรือภูมิปัญญาชาวบ้าน คือความรู้ที่เกิดจากประสบการณ์ในชีวิตของคนเราผ่านกระบวนการศึกษา สังเกต คิดวิเคราะห์จนเกิดปัญญา และตกผลึกมาเป็นองค์ความรู้ที่ประกอบกันขึ้นมาจากความรู้เฉพาะหลาย ๆ เรื่อง ความรู้ดังกล่าวไม่ได้แยกย่อยออกมาให้เห็นเป็นศาสตร์เฉพาะสาขาวิชาต่าง ๆ อาจกล่าวได้ว่า ภูมิปัญญาท้องถิ่นเป็นความรู้ที่มีอยู่ทั่วไปในสังคม ชุมชน และในตัวของผู้รู้เองหากมีการสืบค้นหาเพื่อศึกษาและนำมาใช้ก็จะเป็นที่รู้จัก เกิดการยอมรับถ่ายทอด และพัฒนาไปสู่คนรุ่นใหม่ตามยุคตามสมัยได้

สรุปได้ว่า ภูมิปัญญาท้องถิ่น หมายถึง องค์ความรู้ที่เกิดจากการสั่งสมความรู้และประสบการณ์ของคนในชุมชนหรือท้องถิ่นที่มีการถ่ายทอดกันมาจากรุ่นสู่รุ่นจนเป็นวิถีชีวิต มรดกทางวัฒนธรรมที่มีคุณค่าและมีความหมายเป็นอัตลักษณ์ของแต่ละท้องถิ่นที่นำมาใช้ในการแก้ปัญหาและพัฒนาชีวิตของคนในท้องถิ่น

๔) ภูมิปัญญาไทย (Thai Wisdom) เป็นผลของประสบการณ์สั่งสมของคนทีเรียนรู้จากปฏิสัมพันธ์กับสิ่งแวดล้อม ปฏิสัมพันธ์ในกลุ่มชนเดียวกันและระหว่างกลุ่มชุมชนหลาย ๆ ชาติพันธุ์ รวมไปถึงโลกทัศน์ที่มีต่อสิ่งเหนือธรรมชาติ ภูมิปัญญาเหล่านี้เคยเอื้ออำนวยให้คนไทยแก้ปัญหาได้ดำรงอยู่ และสร้างสรรค์อารยธรรมของเราเองได้อย่างมีดุลยภาพกับสิ่งแวดล้อม โดยเฉพาะในระดับพื้นฐานหรือระดับชาวบ้าน ภูมิปัญญาในแผ่นดินนี้มีได้เกิดขึ้นเป็นเอกเทศแต่มีส่วนแลกเปลี่ยนเลือกเฟ้น และปรับให้ภูมิปัญญาจากอารยธรรมอื่นตลอดมา

สรุปได้ว่า ภูมิปัญญาไทย หมายถึง องค์ความรู้ ความสามารถ และทักษะของคนไทยในด้านต่าง ๆ ที่เกิดจากการสะสม เลือกรร และพัฒนาปรับปรุงอย่างมีระเบียบแบบแผนและมีรูปแบบที่เป็นที่ยอมรับและได้รับการถ่ายทอดกันมาในสังคม เพื่อเอื้อประโยชน์ต่อการดำรงชีวิต และการอยู่ร่วมกันของผู้คนแต่ละยุคแต่ละสมัย

ตารางเปรียบเทียบภูมิปัญญาท้องถิ่นกับภูมิปัญญาไทย

ประเภทภูมิปัญญา	ลักษณะที่เหมือนกัน	ลักษณะที่แตกต่างกัน
ภูมิปัญญาท้องถิ่น	เป็นองค์ความรู้ และวิธีการที่นำมาใช้ในการแก้ปัญหาและการตัดสินใจซึ่งได้สืบทอด และเชื่อมโยงมาอย่างต่อเนื่อง ตั้งแต่อดีตถึงปัจจุบัน	เป็นองค์ความรู้และความสามารถในระดับบุคคลหรือระดับท้องถิ่น ซึ่งมีขอบเขตจำกัดในแต่ละท้องถิ่น เช่น ภาษาอีสาน ผ้าไหม แกงไตปลา หนังตะลุง เป็นภูมิปัญญาท้องถิ่นหรือภูมิปัญญาชาวบ้าน ฯลฯ
ภูมิปัญญาไทย		เป็นองค์ความรู้และความสามารถโดยส่วนรวม เป็นที่ยอมรับในระดับชาติ เช่น ภาษาไทย มวยไทย ต้มยำกุ้ง เป็นภูมิปัญญาไทย ฯลฯ

ดังนั้น จึงอาจสรุปได้ว่า **ภูมิปัญญา** เป็นความรู้ ความสามารถ และวิธีการที่กลุ่มชนได้จากประสบการณ์ที่สั่งสมไว้ใน การปรับตัวและดำรงชีพในระบบนิเวศหรือสภาพแวดล้อมทางธรรมชาติและสิ่งแวดล้อมทางสังคม วัฒนธรรมที่ได้มีการพัฒนาสืบสานกันมา **ภูมิปัญญาชาวบ้าน** จึงเป็นความรู้ ความสามารถ และวิธีการปฏิบัติของชาวบ้านที่นำมาใช้ในการแก้ปัญหาในการดำเนินชีวิตประจำวัน ซึ่งได้สืบทอดและเชื่อมโยงมาอย่างต่อเนื่อง ตั้งแต่อดีตจนถึงปัจจุบัน หากวิธีการนั้นเป็นที่ยอมรับของคนในท้องถิ่น และมีการนำไปปฏิบัติกันอย่างแพร่หลายในชุมชนก็จะเรียกว่า **ภูมิปัญญาท้องถิ่น** แต่ถ้าได้รับการยอมรับในระดับชาติก็จะขยายกว้างเป็น **ภูมิปัญญาไทย**

จากความหมายของภูมิปัญญาท้องถิ่นที่ได้กล่าวมาข้างต้น สามารถสรุปลักษณะสำคัญของภูมิปัญญาท้องถิ่นได้ ๖ ประการ คือ

๑. มีความเป็นท้องถิ่นที่มีรากฐานอยู่ในชุมชนใดชุมชนหนึ่ง
๒. เป็นความรู้ที่ฝังลึกอยู่ในบุคคลที่ใช้ความรู้นั้น
๓. มีการถ่ายทอดผ่านการบอกเล่าและถ่ายทอดทางวัฒนธรรม ไม่ค่อยมีการจดบันทึกไว้เป็นลายลักษณ์อักษร
๔. เป็นความรู้ที่มาจากการลงมือทำและประสบการณ์มากกว่าเป็นความรู้จากทฤษฎี
๕. มีรากฐานในโลกทัศน์ทางศาสนา ความสำคัญด้านจิตวิญญาณและค่านิยมของชุมชนในสังคม
๖. เป็นความรู้ที่มองสรรพสิ่งอย่างองค์รวม ความสมดุลของร่างกายและจิตวิญญาณ และมีความสำคัญในการดำรงชีวิต

ความสำคัญของภูมิปัญญาไทย

สำนักงานคณะกรรมการการศึกษาแห่งชาติ (ม.ป.ป.) ได้กล่าวถึงความสำคัญของภูมิปัญญาไทยพอสรุปได้ดังนี้

๑. ภูมิปัญญาไทยช่วยสร้างชาติให้เป็นปึกแผ่น

พระมหากษัตริย์ไทยทรงใช้ภูมิปัญญาในการสร้างชาติ สร้างความเป็นปึกแผ่นของประเทศมาโดยตลอด ตั้งแต่สมัยกรุงสุโขทัย พ่อขุนรามคำแหงมหาราชพระองค์ทรงปกครองประชาชนด้วยพระเมตตาแบบพ่อปกครองลูก ผู้ใดประสบความเดือนร้อนก็สามารถดิ้นรนขง้างความเดือดร้อนขอรับพระราชทานความช่วยเหลือทำให้ประชาชนมีความจงรักภักดีต่อพระองค์ ต่อประเทศชาติร่วมกัน สร้างชาติบ้านเมืองจนเจริญรุ่งเรืองได้เป็นปึกแผ่น พระบาทสมเด็จพระบรมชนกาธิเบศร มหาภูมิพลอดุลยเดชมหาราชบรมนาถบพิตร รัชกาลที่ ๙ พระองค์ทรงใช้ภูมิปัญญาสร้างคุณประโยชน์แก่ประเทศทางการเมืองภายในประเทศจนรอดพ้นภัยพิบัติหลายครั้ง ด้านการเกษตรพระองค์ทรงพระราชทานทฤษฎีใหม่ให้แก่เกษตรกร ด้านการเกษตรแบบผสมผสานและยั่งยืน พันธุ์ สภาพแวดล้อม ยังความสงบร่มเย็นของประชาชนให้กลับคืนมา

๒. สร้างความภาคภูมิใจและศักดิ์ศรีเกียรติภูมิแก่คนไทย

คนไทยในอดีตมีความสามารถเป็นที่ปรากฏในประวัติศาสตร์จำนวนมาก เป็นที่ยอมรับของนานาชาติประเทศ เช่น นายขนมต้ม เป็นนักมวยที่มีฝีมือเก่งในการใช้อวัยวะทุกส่วน ทุกท่านแม่ไม้มวยไทยสามารถชกมวยไทยจนชนะพม่าได้ถึงเก้าคนสิบคนคราวเดียวกัน ซึ่งในปัจจุบันมวยไทยถือเป็นภูมิปัญญาด้านศิลปะการป้องกันตัวชั้นเยี่ยม

นอกจากนี้ยังมีภูมิปัญญาด้านอาหาร อาหารไทยเป็นอาหารที่มีความหลากหลายในรสชาติ ทั้งอาหารคาวหวาน ปรุงง่าย รสอร่อยถูกปากทั้งชาวไทยและชาวต่างประเทศ พืชที่ใช้ปรุงอาหารส่วนใหญ่เป็นพืชสมุนไพรที่หาได้ง่ายในท้องถิ่น และราคาถูก พืชที่ใช้เป็นส่วนประกอบที่เป็นพืชสมุนไพร เช่น ตะไคร้ ขิง ข่า กระชาย ใบมะกรูด ใบโหระพา เป็นต้น

๓. ความสามารถปรับปรุง ประยุกต์หลักคำสอนทางศาสนา ใช้กับวิถีชีวิตได้อย่างเหมาะสม

คนไทยยอมรับถือศาสนาพุทธเป็นส่วนใหญ่ โดยนำหลักธรรมคำสอนทางศาสนามาปรับใช้ในวิถีชีวิตได้อย่างเหมาะสม ทำให้คนไทยเป็นผู้อ่อนน้อมถ่อมตน เอื้อเฟื้อเผื่อแผ่ ประณีตประณีต รักสงบ ใจเย็น มีความอดทนให้อภัยแก่ผู้สำนึกผิด ดำรงชีวิตอย่างเรียบง่ายปกติสุข ทำให้คนในชุมชนพึ่งพิงกันได้ ทั้งหมดนี้สืบเนื่องจากหลักธรรมคำสอนพระพุทธศาสนา เป็นการนำภูมิปัญญาในการประยุกต์พระพุทธรศาสนามาใช้กับชีวิตประจำวัน

๔. สร้างความสมดุลระหว่างคนกับสังคมและธรรมชาติได้อย่างยั่งยืน

ภูมิปัญญาไทยมีความเด่นชัดในการยอมรับนับถือและให้ความสำคัญแก่คน สังคม และธรรมชาติอย่างยิ่ง มีเครื่องมือที่ชี้ให้เห็นได้อย่างชัดเจนมากมาย เช่น ประเพณีสิบสองเดือน เป็นการแสดงความเคารพและขอพร เป็นวันแห่งครอบครัว เครื่องญาติพี่น้องได้พบปะกันด้วยความอบอุ่น ส่วนประเพณีลอยกระทงคุณค่าอยู่ที่การบูชาและเคารพบุญคุณของน้ำที่หล่อเลี้ยงชีวิตของคน พืช และสัตว์ ซึ่งใช้น้ำทั้งการบริโภคและอุปโภค ในการรักษาป่าให้ต้นลำธาร ได้ประยุกต์ให้มีประเพณีการบวชป่า ให้เคารพสิ่งศักดิ์สิทธิ์ ธรรมชาติ สภาพแวดล้อมยังความอุดมสมบูรณ์แก่ต้นน้ำลำธารพลิกฟื้นกลับคืนมาได้ อาชีพการเกษตรเป็นอาชีพหลักของคนไทยที่คำนึงถึงความสมดุลของคน สังคมและธรรมชาติ โดยทำแต่น้อยพอยู่พอกัน เมื่อเหลือกินก็แจกญาติพี่น้อง เพื่อนบ้านใกล้เคียง นอกจากนี้ยังนำไปแลกเปลี่ยนกับสิ่งของอย่างอื่นที่ตนไม่มี เมื่อเหลือใช้จริง ๆ จึงจะขาย อาจกล่าวได้ว่าเป็นการเกษตรแบบ “กิน-แจก-แลก-ขาย” ทำให้คนในสังคมได้ช่วยเหลือเกื้อกูลแบ่งปันกัน เคารพนับถือกัน เป็นญาติกันทั้งหมู่บ้าน ไม่โลภ และทำลายมากเหมือนปัจจุบัน ถือเป็นภูมิปัญญาที่สร้างสมดุลระหว่างคนกับสังคมและธรรมชาติให้อยู่ร่วมกันได้อย่างยั่งยืน

๕. เปลี่ยนแปลงปรับปรุงได้ตามยุคสมัย

แม้กาลเวลาจะเปลี่ยนไปอย่างไร ความรู้สมัยใหม่จะหลั่งเข้ามา มาก แต่ภูมิปัญญาไทยก็สามารถปรับเปลี่ยนได้เหมาะสมกับยุคสมัย เช่น การรู้จักนำเครื่องยนต์มาติดตั้งกับเรือใบพัดเป็นทาง สามารถวิ่งได้เร็วขึ้นเรียกว่า “เรือหางยาว” การรู้จักทำการเกษตรแบบผสมผสานพลิกพื้นธรรมชาติให้อุดมสมบูรณ์คืนแทนสภาพป่าที่ถูกตัดทำลายไป การรู้จักใช้ภูมิปัญญาออมเงินสะสมทุนตามแบบสมัยใหม่ให้สมาชิกกู้ยืมปลอดหนี้สิน และจัดสวัสดิการแก่สมาชิกจนชุมชนมีความมั่นคง เข้มแข็ง สามารถช่วยตนเองได้หลายร้อยหมู่บ้านทั่วประเทศ และการสร้าง “อุทยา” ขึ้นเป็นปะการังเทียม ให้ปลาอาศัยวางไข่แพร่พันธุ์และเจริญเติบโตขยายจำนวนมากดั้งเดิม ถือเป็นการใช้ภูมิปัญญาปรับปรุงประยุกต์ใช้ได้ตามยุคตามสมัย

ประเภทของภูมิปัญญาท้องถิ่น

เอกวิทย์ ณ ถลาง ได้แบ่งประเภทของภูมิปัญญาท้องถิ่นออกเป็น ๒ ประเภท คือ

๑. ภูมิปัญญาหรือความรู้ส่วนที่เรียกว่า “ยาไส้” ซึ่งเป็นความรู้ที่เกี่ยวข้องกับเศรษฐกิจเรื่องของปากท้อง เป็นสิ่งที่ถูกนำไปแสวงหาผลประโยชน์ หรือตีคุณค่าเป็นตัวเงินโดยง่าย จึงจำเป็นต้องหวงแหน มีการจดลิขสิทธิ์ สิทธิบัตรทางปัญญา

๒. ภูมิปัญญาหรือความรู้ส่วนที่เรียกว่า “ยาใจ” ซึ่งความรู้ที่ไม่เป็นพิษเป็นภัยกับใครกลับช่วยให้สังคมมีความเอื้ออาทร เอื้อเฟื้อเผื่อแผ่เพื่อความผาสุกของคนในสังคม

ประการ แก้ววรรณ ได้สังเคราะห์ประเภทของภูมิปัญญาท้องถิ่นออกเป็น ๒ ประเภท ดังนี้คือ

๑. ภูมิปัญญาท้องถิ่นเพื่อใช้ในการแก้ไข้ปัญหา ภูมิปัญญาท้องถิ่นเป็นองค์ความรู้ที่เกิดจากสติปัญญาของชาวบ้าน เป็นศักยภาพหรือความสามารถในการแก้ไข้ปัญหา การดำเนินชีวิตและการประกอบอาชีพของชาวบ้านให้สอดคล้องเหมาะสมกับบริบทของชุมชนท้องถิ่น

๒. ภูมิปัญญาท้องถิ่นเพื่อการพัฒนา เป็นองค์ความรู้ความสามารถของชาวบ้านที่คิดค้น สังสม สืบทอด ปรับปรุง พัฒนา เป็นศักยภาพหรือความสามารถในเชิงสร้างสรรค์ เป็นการสร้างความรู้ใหม่ สร้างปัญญาตอบสนองความจำเป็น ความต้องการของชุมชนท้องถิ่น ตามสภาพสังคมที่เปลี่ยนไป เอื้อประโยชน์ต่อการพัฒนาประเทศโดยรวม ทำให้เกิดการพัฒนายั่งยืนและมั่นคง

การจำแนกตามแหล่งถ่ายทอดภูมิปัญญาท้องถิ่น

ได้จำแนกภูมิปัญญาท้องถิ่นตามแหล่งถ่ายทอดภูมิปัญญาท้องถิ่นออกเป็น ๓ ประเภท ดังนี้

๑. ภูมิปัญญาท้องถิ่นประเภทบุคคล ครอบคลุมบุคคล หรือกลุ่มบุคคลที่มีความรู้ในเรื่องใดเรื่องหนึ่งบุคคลที่ทำหน้าที่เป็นผู้นำในเรื่องพิธีกรรมสำคัญของท้องถิ่น บุคคลที่มีความรู้ความสามารถในการปฏิบัติ การประดิษฐ์ และการเกษตรกรรม โดยบุคคลที่เป็นภูมิปัญญาท้องถิ่นอาจเป็นผู้ริเริ่ม หรือเป็นผู้สืบทอดภูมิปัญญาจากรุ่นสู่รุ่น เช่น ครูภูมิปัญญาหรือปราชญ์ชาวบ้าน พระภิกษุ ผู้นำชุมชน ผู้รู้ พ่อเฒ่าแม่เฒ่า ฯลฯ

๒. ภูมิปัญญาท้องถิ่นประเภทสถานที่ ครอบคลุมสถานที่ที่มีความสำคัญกับท้องถิ่นในด้านประวัติศาสตร์ ศาสนา พิธีกรรม สถานที่ทางธรรมชาติ สถานที่ท่องเที่ยวทางวัฒนธรรม แหล่งเพาะปลูกตามแนวคิดเศรษฐกิจพอเพียง ทั้งที่เป็นบุคคล หน่วยราชการ และองค์กรเอกชน

๓. ภูมิปัญญาท้องถิ่นประเภทวัสดุอุปกรณ์ ครอบคลุมวัสดุอุปกรณ์ที่ทำหน้าที่ถ่ายทอดความรู้ในรูปแบบของสื่อสิ่งพิมพ์ สื่อของจริง และของจำลองที่ใช้นำเสนอความรู้เกี่ยวกับภูมิปัญญาท้องถิ่น

ภูมิปัญญาท้องถิ่นมีมากมายหลายแขนง แต่มักจะถูกมองว่าล้าหลัง คนบางกลุ่มจึงไม่ค่อยให้ความนิยมและสืบสานกันมากนัก ส่วนใหญ่แล้วภูมิปัญญาท้องถิ่นมักสืบทอดบอกกล่าวกันเป็นการภายใน เช่น สูตรทำอาหาร หรือตำรับตำราต่าง ๆ ทำให้ไม่เป็นที่รับรู้กันโดยทั่วไป อาจจำแนกภูมิปัญญาท้องถิ่นออกเป็น ๑๐ ลักษณะได้ดังนี้

๑. **ภูมิปัญญาท้องถิ่นที่เกี่ยวกับความเชื่อและศาสนา** ภูมิปัญญาประเภทนี้จะมีลักษณะแตกต่างกันไปในแต่ละท้องถิ่น เนื่องจากมีพื้นฐานทางความเชื่อในศาสนาที่แตกต่างกัน สำหรับภูมิปัญญาท้องถิ่นของไทยซึ่งเกี่ยวกับความเชื่อในพระพุทธศาสนาเป็นหลักนั้น ได้มีส่วนสร้างสรรค์สังคม โดยการผสมผสานกับความเชื่อดั้งเดิมจนกลายเป็นลักษณะเฉพาะของแต่ละท้องถิ่น

๒. **ภูมิปัญญาท้องถิ่นที่เกี่ยวกับประเพณีและพิธีกรรม** เนื่องจากประเพณีและพิธีกรรม เป็นสิ่งที่ดำรงมาในท้องถิ่นสร้างขึ้นมา โดยเฉพาะเป็นการเพิ่มขวัญกำลังใจในสังคม ภูมิปัญญาประเภทนี้ จึงมีความสำคัญต่อการดำเนินชีวิตในสังคมเป็นอย่างมาก ดังจะเห็นได้จากประเพณีและพิธีกรรมที่สำคัญ ๆ ในประเทศไทยล้วนเกี่ยวข้องกับดำเนินชีวิตของคนในสังคมแทบทั้งสิ้น

๓. **ภูมิปัญญาท้องถิ่นที่เกี่ยวกับศิลปะพื้นบ้าน** เป็นการสร้างสรรค์งานศิลปะประเภทต่าง ๆ โดยการนำทรัพยากรที่มีอยู่มาประยุกต์ใช้ในชีวิตประจำวัน หลังจากนั้นได้สืบทอดการพัฒนาอย่างไม่ขาดสาย กลายเป็นศิลปะที่มีลักษณะที่มีคุณค่าเฉพาะถิ่น

๔. **ภูมิปัญญาท้องถิ่นที่เกี่ยวกับอาหารและผักพื้นบ้าน** นอกจากมนุษย์จะนำอาหารมาบริโภคเพื่อความอยู่รอดแล้ว มนุษย์ยังได้นำเทคนิคการถนอมอาหารและการปรุงอาหารมาใช้เพื่อให้อาหารที่มีมากเกินความต้องการสามารถเก็บไว้บริโภคได้เป็นเวลานาน ซึ่งถือว่าเป็นภูมิปัญญาอีกประเภทหนึ่งที่สำคัญต่อการดำรงชีวิต นอกจากนี้ยังนำผักพื้นบ้านชนิดต่าง ๆ มาบริโภคได้อีกด้วย

๕. **ภูมิปัญญาท้องถิ่นที่เกี่ยวกับการละเล่นพื้นบ้าน** การละเล่นถือว่าเป็นการผ่อนคลาย โดยเฉพาะในวัยเด็กซึ่งชอบความสนุกสนานเพลิดเพลิน ภูมิปัญญาท้องถิ่นของไทยส่วนใหญ่จะใช้อุปกรณ์ในการละเล่นที่ประดิษฐ์มาจากธรรมชาติ ซึ่งแสดงให้เห็นถึงวิถีชีวิตที่ผูกพันกับธรรมชาติและรู้จักปรับตัวให้เข้ากับสภาพแวดล้อมอย่างกลมกลืน

๖. **ภูมิปัญญาท้องถิ่นที่เกี่ยวกับศิลปวัฒนธรรม** ประเทศไทยมีวัฒนธรรมที่หลากหลาย ซึ่งเกิดจากการสร้างสรรค์ของแต่ละภาค เราสามารถพบหลักฐานจากร่องรอยของศิลปวัฒนธรรมที่ปรากฏกระจายตัวอยู่ทั่วไป เช่น สถาปัตยกรรม ประติมากรรม จิตรกรรม เป็นต้น ซึ่งแสดงให้เห็นถึงเทคนิค ความคิด ความเชื่อของบรรพชนได้เป็นอย่างดี

๗. **ภูมิปัญญาท้องถิ่นที่เกี่ยวกับเพลงพื้นบ้าน** ภูมิปัญญาประเภทนี้ส่วนมากจะแสดงออกถึงความสนุกสนาน และยังเป็นคติสอนใจสำหรับคนในสังคม ซึ่งมีส่วนแตกต่างกันออกไปตามโลกทัศน์ของคนในภาคต่าง ๆ

๘. **ภูมิปัญญาท้องถิ่นที่เกี่ยวกับสมุนไพรและตำรายาพื้นบ้าน** ภูมิปัญญาประเภทนี้เกิดจากการสั่งสมประสบการณ์ของคนในอดีตและถ่ายทอดให้กับคนรุ่นหลัง ถือว่ามีความสำคัญเป็นอย่างมาก เพราะถือว่าเป็นปัจจัยสี่ ซึ่งมีความจำเป็นสำหรับมนุษย์ หากได้รับการพัฒนาและส่งเสริมการวิจัยจะเป็นประโยชน์ทางเศรษฐกิจและสังคมในอนาคตได้

๙. **ภูมิปัญญาท้องถิ่นที่เกี่ยวกับประดิษฐกรรมและหัตถกรรมพื้นบ้าน** เทคโนโลยีและสิ่งของเครื่องใช้ต่าง ๆ ที่เกิดจากภูมิปัญญาของคนไทยในแต่ละภาคนั้นถือเป็นประดิษฐกรรมและหัตถกรรมชั้นเยี่ยม ซึ่งปัจจุบันยังได้รับความนิยมในการพัฒนาและส่งเสริมภูมิปัญญาประเภทนี้เท่าที่ควร หากมีการเรียนรู้และสืบทอดความคิดเกี่ยวกับการประดิษฐกรรมและหัตถกรรมให้แก่เยาวชน จะเป็นการรักษาภูมิปัญญาของบรรพชนได้อีกทางหนึ่ง

๑๐. **ภูมิปัญญาท้องถิ่นที่เกี่ยวกับการดำรงชีวิตตามสภาพแวดล้อมทางธรรมชาติ** เนื่องจากคนไทยมีอาชีพที่เกี่ยวเนื่องกับเกษตรกรรม โดยเฉพาะการทำนา ทำไร่ จึงทำให้เกิดภูมิปัญญาที่เกี่ยวกับความเชื่อและพิธีกรรมในการดำรงชีวิตเพื่อแก้ปัญหาหรืออ่อนวอนให้เกิดความอุดมสมบูรณ์ในการเพาะปลูก และเพื่อเพิ่มผลิตผลทางการเกษตร ดังจะเห็นได้จากพิธีกรรมเกี่ยวกับเกษตรกรรมทั่วทุกภูมิภาคของไทย

คณะกรรมการศึกษาแห่งชาติ (๒๕๔๑) ได้แบ่งสาขาหรือประเภทของภูมิปัญญาท้องถิ่นไว้ ๑๑ สาขาดังนี้

๑. สาขาการเกษตร หมายถึง ความสามารถในการผสมผสานองค์ความรู้ ทักษะ และเทคนิคด้านการเกษตรกับเทคโนโลยีโดยการพัฒนาบนพื้นฐานคุณค่าดั้งเดิม ซึ่งคนสามารถพึ่งพาตนเองในภาวการณ์ต่าง ๆ ได้เช่น การทำเกษตรแบบผสมผสาน การแก้ปัญหาการเกษตรด้านการตลาด การแก้ปัญหาด้านการผลิต การแก้ไขโรคและแมลง และการรู้จักปรับใช้เทคโนโลยีที่เหมาะสมกับการเกษตร เป็นต้น

๒. สาขาอุตสาหกรรมและหัตถกรรม (ด้านการผลิตและการบริโภค) หมายถึง การรู้จักประยุกต์ใช้เทคโนโลยีสมัยใหม่ในการแปรรูปผลผลิต เพื่อชะลอการนำเข้าตลาด เพื่อแก้ปัญหาด้านการบริโภคอย่างปลอดภัย ประหยัด และเป็นธรรม อันเป็นกระบวนการให้ชุมชนท้องถิ่นสามารถพึ่งตนเองทางเศรษฐกิจได้ ตลอดทั้งการผลิตและการจัดจำหน่ายผลผลิตทางหัตถกรรม เช่น การรวมกลุ่มของกลุ่มโรงงานยางพารา กลุ่มโรงสี กลุ่มหัตถกรรม เป็นต้น

๓. สาขาการแพทย์ไทย หมายถึง ความสามารถในการจัดการป้องกันและรักษาสุขภาพของคนในชุมชน โดยเน้นให้ชุมชนสามารถพึ่งพาตนเองทางด้านสุขภาพและอนามัยได้

๔. สาขาการจัดการทรัพยากรธรรมชาติและสิ่งแวดล้อม หมายถึง ความสามารถเกี่ยวกับการจัดการทรัพยากรธรรมชาติและสิ่งแวดล้อม ทั้งอนุรักษ์ การพัฒนา และใช้ประโยชน์จากคุณค่าของทรัพยากรธรรมชาติและสิ่งแวดล้อมอย่างสมดุลและยั่งยืน

๕. สาขากองทุนและธุรกิจชุมชน หมายถึง การจัดการด้านสมทบและบริการกองทุนในการประกันคุณภาพชีวิตของคน ให้เกิดความมั่นคงทางเศรษฐกิจ สังคม และวัฒนธรรม

๖. สาขาศิลปกรรม หมายถึง ผู้ที่มีความรู้ ความสามารถ ประสบการณ์ มีผลงานโดดเด่นเรื่องต่อไปนี้

๖.๑ ด้านจิตรกรรม คือ การวาดภาพฝาผนัง การเขียนภาพลงผ้า หน้าผา การสักกลาย ฯลฯ

๖.๒ ด้านประติมากรรม คือ ผู้ที่มีความรู้ ความสามารถ มีประสบการณ์และมีฝีมือในการปั้น แกะสลัก การหล่อ เช่น หล่อพระพุทธรูป ปั้นโอ่ง สลักลวดลาย ประดับต้นเทียน สิ่งก่อสร้าง ฯลฯ

๖.๓ ด้านสถาปัตยกรรม คือ ผู้ที่มีความรู้ ความสามารถ ประสบการณ์เรื่องก่อสร้างอาคาร บ้านเรือน โบสถ์ ศาลา ศาลพระภูมิ ฯลฯ

๖.๔ ด้านหัตถกรรม (งานช่างฝีมือ) คือ ผู้ที่มีความรู้ ความสามารถ มีผลงานในสิ่งที่ทำมือ เช่น เครื่องจักสานต่าง ๆ

๖.๕ ด้านงานประดิษฐ์ คือ ผู้ที่มีความรู้ ความสามารถ มีประสบการณ์ด้านการจัดทำผลงานเลียนแบบธรรมชาติ เช่น การประดิษฐ์ดอกไม้ บายศรี การแต่งลวดลายบนแผ่นผ้า ฯลฯ

๖.๖ ด้านดนตรี นาฏศิลป์และการเล่นพื้นบ้าน คือ ผู้ที่มีความรู้ ความสามารถและประสบการณ์ ด้านการเล่นดนตรี การขับลำ การพ้อนรำ การคิดวิธีการเล่นพื้นบ้าน หมอลำ การเล่นหนังปราโมทัย ลิเก เพลง กันตรึม เจริญ ฯลฯ

๗. สาขาการจัดการองค์กร หมายถึง ความสามารถการบริหารจัดการดำเนินงานขององค์กรชุมชนต่าง ๆ ให้สามารถพัฒนาและบริหารองค์กรของตนเองได้ตามบทบาทหน้าที่ขององค์กร เช่น การจัดการองค์กรของกลุ่มแม่บ้าน เป็นต้น

๘. สาขาภาษาและวรรณกรรม หมายถึง ความสามารถในการผลิตงานเกี่ยวกับภาษา ทั้งภาษาถิ่น ภาษาโบราณ ภาษาไทย และการใช้ภาษา ตลอดทั้งด้านวรรณกรรมทุกประเภท

๙. สาขาศาสนาและประเพณี หมายถึง ความสามารถในการประยุกต์และปรับใช้หลักธรรมคำสอนทางศาสนา ความเชื่อ และประเพณีดั้งเดิมที่มีคุณค่าให้เหมาะสมต่อการประพฤติปฏิบัติให้บังเกิดผลดีต่อบุคคลและสิ่งแวดล้อม เช่น การถ่ายทอดหลักธรรมทางศาสนา การบวชป่า การประยุกต์ ประเพณี บุญประเพณีข้าว เป็นต้น

๑๐. สาขากองทุนและสวัสดิการ หมายถึง การจัดการด้านสมทบและบริการกองทุนในการประกันคุณภาพชีวิตของคน ให้เกิดความมั่นคงทางเศรษฐกิจ สังคม และวัฒนธรรม

๑๑. สาขาการศึกษา หมายถึง ความสามารถในการถ่ายทอด การอบรมเลี้ยงดู การป่มเพาะ การสั่งสอน การสร้างสื่อและอุปกรณ์ การวัดความสำเร็จ

วัตถุประสงค์ของภูมิปัญญาท้องถิ่น

๑. เพื่อสืบสานอนุรักษ์ภูมิปัญญาท้องถิ่นที่สำคัญและมีประโยชน์ไว้ไม่ให้สูญหายไปจากชุมชน
๒. เพื่อให้ผู้รับการถ่ายทอดตระหนักถึงความสำคัญของภูมิปัญญาในท้องถิ่นของตนเองอันจะนำไปสู่การอนุรักษ์และพัฒนาภูมิปัญญานั้น ๆ ต่อไป

ข้อมูลทั่วไปของตำบลลานตากฟ้า

สภาพทั่วไปและข้อมูลพื้นฐานสำคัญขององค์การบริหารส่วนตำบลลานตากฟ้า

ประวัติความเป็นมา

เดิมตำบลลานตากฟ้า เป็นส่วนหนึ่งของตำบลวังทราย อำเภอนครชัยศรี จังหวัดนครปฐมเป็นตำบลที่มีขนาดใหญ่ ต่อมาจำนวนประชากรในพื้นที่มีจำนวนเพิ่มขึ้นประกอบกับการที่เป็นตำบลที่มีพื้นที่ขนาดใหญ่ และเพื่อเป็นการรองรับการขยายตัวของประชากร จึงมีการแบ่งแยกตำบลขึ้นใหม่เรียกตำบลลานตากฟ้า

ด้วยแต่เดิมนั้นชาวบ้านเรียกตำบลลานตากฟ้า เนื่องจากในอดีตยังไม่มีถนน ประชาชนใช้เรือในการเดินทางสัญจร และติดต่อกับชาย วันหนึ่งเกิดอุบัติเหตุเรือล่มบริเวณหน้าวัด หมู่ที่ ๔ ชาวบ้านช่วยผู้ประสบเหตุ แล้วนำข้าวของและเสื้อผ้าเป็นจำนวนมากขึ้นมามากที่ลานวัด ชาวบ้านจึงเรียกขานกันว่า "ลานตากผ้า" แต่ต่อมาชาวบ้านเรียกขานกันไป เรียกขานกันมาจนกลายเป็น "ลานตากฟ้า" จนถึงปัจจุบัน

๑. ด้านกายภาพ

๑.๑ ที่ตั้งของหมู่บ้าน

◆ หมู่ที่ ๑ บ้านคลองเจ๊ก

อาณาเขต

ทิศเหนือ ติดต่อกับ ตำบลบางแก้วฟ้า

ทิศตะวันออก ติดต่อกับ ตำบลคลองโยง

ทิศตะวันตก ติดต่อกับ ตำบลดอนแฝก

ทิศใต้ ติดต่อกับ หมู่ที่ ๒ บ้านลำทหาร ตำบลลานตากฟ้า

◆ หมู่ที่ ๒ บ้านลำทหาร

อาณาเขต

ทิศเหนือ ติดต่อกับ หมู่ที่ ๑ บ้านคลองเจ๊ก ตำบลลานตากฟ้า และตำบลดอนแฝก

ทิศตะวันออก ติดต่อกับ ตำบลคลองโยง

ทิศตะวันตก ติดต่อกับ หมู่ที่ ๓ บ้านลานตากฟ้า ตำบลลานตากฟ้า

ทิศใต้ ติดต่อกับ ตำบลมหาสวัสดิ์

◆ หมู่ที่ ๓ บ้านลานตากฟ้า

อาณาเขต

ทิศเหนือ ติดต่อกับ ตำบลดอนแฝก

ทิศตะวันออก ติดต่อกับ หมู่ที่ ๒ บ้านลำทหาร ตำบลลานตากฟ้า

ทิศตะวันตก ติดต่อกับ ตำบลวัดสำโรง

ทิศใต้ ติดต่อกับ หมู่ที่ ๔ บ้านท้ายวัด ตำบลลานตากฟ้า

◆ หมู่ที่ ๔ บ้านท้ายวัด

อาณาเขต

ทิศเหนือ ติดต่อกับ หมู่ที่ ๓ บ้านลานตากฟ้า ตำบลลานตากฟ้า

ทิศตะวันออก ติดต่อกับ ตำบลตำบลมหาสวัสดิ์

ทิศตะวันตก ติดต่อกับ ตำบลวัดสำโรง

ทิศใต้ ติดต่อกับ หมู่ที่ ๕ บ้านบางเก็ง ตำบลลานตากฟ้า

◆ หมู่ที่ ๕ บ้านบางเก็ง

อาณาเขต

ทิศเหนือ ติดต่อกับ หมู่ที่ ๔ บ้านท้ายวัด ตำบลลานตากฟ้า

ทิศตะวันออก ติดต่อกับ ตำบลมหาสวัสดิ์

ทิศตะวันตก ติดต่อกับ ตำบลวัดสำโรง

ทิศใต้ ติดต่อกับ ตำบลจรัญราย

๑.๒ ลักษณะภูมิประเทศ

ตำบลลานตากฟ้า มีพื้นที่ ๑๘.๗๘ ตารางกิโลเมตร หรือประมาณ ๑๒,๐๐๐ ไร่ สภาพโดยทั่วไปเป็นที่ราบลุ่ม เหมาะสำหรับทำการเกษตรกรรม เนื่องด้วยเป็นที่สีเขียว มีน้ำอุดมสมบูรณ์ตลอดปี เพราะมีแม่น้ำนครชัยศรีไหลผ่าน ประกอบกับมีลำคลองจำนวนมาก ประชากรส่วนใหญ่ประกอบอาชีพเกษตรกร โดยเฉพาะการทำนา ซึ่งมีพื้นที่นาประมาณ ๕,๐๐๐ ไร่ อาชีพรองลงมาเป็นการทำสวน เช่น ฝรั่ง ชมพู ส้มโอ ขนุน มะม่วง และสวนผัก ฯลฯ การทำสวนกล้วยไม้ ไม้ดอกไม้ประดับ มีพื้นที่สวนประมาณ ๑,๑๐๐ ไร่ และอาชีพการประมง เช่น การเลี้ยงกุ้ง และปลา เป็นจำนวนมาก เป็นต้น

๑.๓ ลักษณะของอากาศ

ข้อมูลอากาศ พบว่าลักษณะภูมิอากาศของจังหวัดนครปฐม จัดอยู่ในแบบฝนเมืองร้อนเฉพาะฤดูร้อน (Tropical Savana Climate : Aw) เกิดอิทธิพลของลมมรสุมพัดผ่านทำให้เกิดฤดู ๓ ฤดู ดังนี้

ฤดูฝน เกิดจากอิทธิพลของลมมรสุมตะวันตกเฉียงใต้ เริ่มจากเดือนพฤษภาคมไปสิ้นสุดราวกลางเดือนตุลาคมระยะที่มีฝนตกชุกที่สุด คือ เดือนสิงหาคม และเดือนกันยายน

ฤดูหนาว เกิดจากอิทธิพลของลมมรสุมตะวันออกเฉียงเหนือตากลประเทศจีนที่พัดผ่าน เริ่มจากปลายเดือนตุลาคม ไปสิ้นสุดราวเดือนกุมภาพันธ์ ระยะนี้จะมีฝนตกบ้างเป็นบางครั้งคราว แต่ปริมาณไม่มากนัก และมีลมเย็นพัดสลับเป็นระลอก ช่วงที่มีอากาศหนาวเย็นมากที่สุดอุณหภูมิจะไม่ต่ำมากนัก เพราะรับอิทธิพลจากกระแสลมในบริเวณอ่าวไทย

ฤดูร้อน เกิดจากอิทธิพลของลมมรสุมตะวันออกเฉียงเหนือและลมมรสุมตะวันออกเฉียงใต้ เริ่มจากกลางเดือนกุมภาพันธ์ไปสิ้นสุดราวกลางเดือนพฤษภาคม ทรัพยากรธรรมชาติ

๑.๔ ลักษณะของดิน

ลักษณะดินส่วนใหญ่จะเป็นดินร่วนปนทราย บางแห่งดินตะกอนตักทับถมเป็นดอนสูงขึ้นมาเป็นแหล่งปลูกข้าว ปลูกพืชไร่ ผักและผลไม้ต่าง ๆ

๑.๕ ลักษณะของแหล่งน้ำ

ด้วยพื้นที่มีแม่น้ำสายใหญ่ไหลผ่าน คือ แม่น้ำนครชัยศรี จึงมีลำคลองสาขาหลายสาย ทำให้พื้นที่ชุ่มน้ำเหมาะแก่การทำการเกษตร ด้วยลำคลองถึง ๒๓ สาย ประชาชนตำบลลานตากฟ้า ดำเนินชีวิตด้วยอาศัยน้ำจากแหล่งน้ำธรรมชาติเป็นส่วนใหญ่ในการประกอบอาชีพและการใช้ชีวิตประจำวัน

๑.๖ ลักษณะของไม้และป่าไม้

ตำบลลานตากฟ้าอยู่ในเขตปริมณฑล ไม่มีทรัพยากรป่าไม้ในพื้นที่

๒. ด้านการเมือง/การปกครอง

๒.๑ เขตการปกครอง

ตำบลลานตากฟ้า ได้รับการจัดตั้งเป็นองค์การบริหารส่วนตำบลลานตากฟ้า ตามประกาศกระทรวงมหาดไทย ลงวันที่ ๑๙ มกราคม ๒๕๓๙ โดยแบ่งเขตการปกครองเป็น ๕ หมู่บ้าน ดังนี้

หมู่ที่ ๑ บ้านคลองเจ๊ก

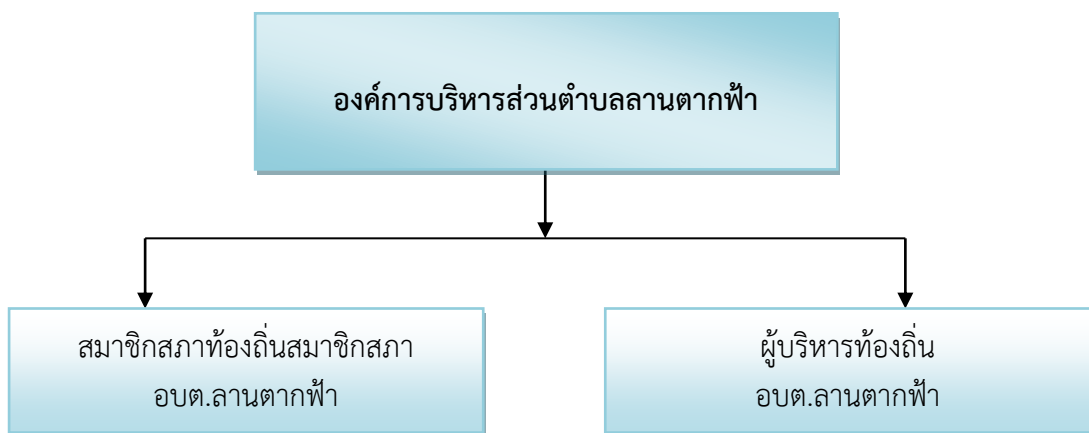
หมู่ที่ ๒ บ้านลำทหาร

หมู่ที่ ๓ บ้านลานตากฟ้า

หมู่ที่ ๔ บ้านท้ายวัด

หมู่ที่ ๕ บ้านบางเก็ง

๒.๒ การเลือกตั้ง



รายชื่อคณะผู้บริหารท้องถิ่น ประกอบด้วย

- | | |
|---------------------------|---|
| ๑. นายวรชัย วัฒนากกรแก้ว | นายกองค์การบริหารส่วนตำบลลานตากฟ้า |
| ๒. นายสายันท์ ปานมีทรัพย์ | รองนายกองค์การบริหารส่วนตำบลลานตากฟ้า คนที่ ๑ |
| ๓. นายสมมาต เปี่ยมสุวรรณ | รองนายกองค์การบริหารส่วนตำบลลานตากฟ้า คนที่ ๒ |
| ๔. นายชัยศิริ ปานคงคา | เลขานุการนายกองค์การบริหารส่วนตำบลลานตากฟ้า |

รายชื่อสมาชิกสภาท้องถิ่น ประกอบด้วย

- | | |
|-----------------------|---|
| ๑. นายทองหล่อ แถมยงค์ | สมาชิกสภาองค์การบริหารส่วนตำบลลานตากฟ้า หมู่ที่ ๑ |
| ๒. นายบรรจง สวัสดิ์ | สมาชิกสภาองค์การบริหารส่วนตำบลลานตากฟ้า หมู่ที่ ๒ |
| ๒. นายเอนก แก้วไทรคู | ประธานสภาองค์การบริหารส่วนตำบลลานตากฟ้า |
| | ◆ สมาชิกสภาองค์การบริหารส่วนตำบลลานตากฟ้า หมู่ที่ ๓ |
| ๓. นายประมวน พูนนายม | รองประธานสภาองค์การบริหารส่วนตำบลลานตากฟ้า |
| | ◆ สมาชิกสภาองค์การบริหารส่วนตำบลลานตากฟ้า หมู่ที่ ๔ |
| ๔. นายธีปกร ทองแก้ว | สมาชิกสภาองค์การบริหารส่วนตำบลลานตากฟ้า หมู่ที่ ๕ |
| ๕. นายเมธา กิจทวี | สมาชิกสภาองค์การบริหารส่วนตำบลลานตากฟ้า หมู่ที่ ๕ |

๓. ประชากร

๓.๑ ข้อมูลเกี่ยวกับประชากร

ประชากรทั้งสิ้น ๘,๕๓๘ คน แยกเป็น ชาย ๓,๙๗๖ คน หญิง ๔,๕๖๒ คน จำนวน ๓,๑๘๘ ครัวเรือน โดยแต่ละหมู่บ้านมีจำนวนประชากรและจำนวนครัวเรือน ดังนี้

หมู่บ้าน	ครัวเรือน	ชาย	หญิง	รวม
๑. บ้านคลองเจ๊ก	๒๐๕	๒๖๖	๓๒๕	๕๙๑
๒. บ้านลำพากร	๓๖๘	๕๗๓	๕๖๕	๑,๑๓๘
๓. บ้านลานตากฟ้า	๕๕๙	๘๕๒	๘๕๑	๑,๗๐๓
๔. บ้านท้ายวัด	๓๒๕	๓๓๒	๔๐๗	๗๓๙
๕. บ้านบางแก้ง	๑,๗๒๑	๑,๙๕๓	๒,๔๑๔	๔,๓๖๗
รวม	๓,๑๘๘	๓,๙๗๖	๔,๕๖๒	๘,๕๓๘

๔. สภาพทางสังคม

๔.๑ การศึกษา

มีศูนย์พัฒนาเด็กเล็ก จำนวน ๒ แห่ง ดังนี้

๑. ศูนย์พัฒนาเด็กเล็กบ้านคลองเจ๊ก หมู่ที่ ๑

๒. ศูนย์พัฒนาเด็กเล็กบ้านท้ายวัด หมู่ที่ ๔

๔.๒ สาธารณสุข

มีโรงพยาบาลส่งเสริมสุขภาพ จำนวน ๑ แห่ง ดังนี้

๑. โรงพยาบาลส่งเสริมสุขภาพตำบลบ้านลานตากฟ้า

๕. ระบบบริการพื้นฐาน

๕.๑ การคมนาคมขนส่ง

๑) มีถนนลูกรัง	จำนวน	-	สาย
๒) มีถนนลาดยาง	จำนวน	๘	สาย
๓) มีถนนคอนกรีต	จำนวน	๑๐	สาย
๔) มีถนนหินคลุก	จำนวน	๖	สาย
๕) มีถนนลาดยาง + หินคลุก	จำนวน	๑	สาย
๖) มีถนนลาดยาง + คอนกรีต	จำนวน	๒	แห่ง
๗) มีถนนลาดยาง + ลูกรัง	จำนวน	๑	สาย
๘) มีถนนลาดยาง + คอนกรีต + หินคลุก	จำนวน	๑	สาย
๙) มีถนนคอนกรีต + หินคลุก	จำนวน	๒	สาย

๕.๒ การไฟฟ้า

ไฟฟ้าที่ผลิตโดยการไฟฟ้านครหลวงหรือการไฟฟ้าส่วนภูมิภาคคิดเป็น ร้อยละ ๑๐๐

จำนวนครัวเรือนที่มีไฟฟ้าใช้ จำนวน ๓,๑๘๘ ครัวเรือน

๕.๓ การประปา

จำนวนครัวเรือนที่มีน้ำประปาใช้ จำนวน ๓,๑๘๘ ครัวเรือน

๖. ระบบเศรษฐกิจ

๖.๑ การเกษตร

พื้นที่ตำบลลานตากฟ้าเป็นพื้นที่ราบลุ่ม เหมาะแก่การเกษตร ประชาชนในเขตพื้นที่ตำบลลานตากฟ้าส่วนใหญ่ประกอบอาชีพทางเกษตรกรรม ได้แก่ ทำนา ทำสวน เช่น สวนส้มโอ สวนกล้วยไม้ สวนมะพร้าว และมีการปลูกพืชผักต่าง ๆ เช่น ผักชีฝรั่ง ผักสวนครัวต่าง ๆ รวมทั้งเลี้ยงสัตว์เพื่อใช้ในการบริโภคในครัวเรือน และเป็นผลผลิตเพื่อจำหน่ายเพิ่มรายได้ให้กับครอบครัว สัตว์ที่นิยมเลี้ยง ได้แก่ สุกร ไก่ ปลา กุ้ง พืชที่ปลูกส่วนใหญ่ได้แก่ ข้าว ชมพู่ มะพร้าว น้ำหอม มะม่วง ฝรั่ง พันธุ์มะพร้าว น้ำหอม พันธุ์ส้มโอ เป็นต้น

๖.๒ การประมง

มีการทำเป็นส่วนน้อย ส่วนใหญ่เพื่อประกอบอาหารในครัวเรือนไม่เหมาะกับการทำเป็นอาชีพ

๖.๓ การปศุสัตว์

ในพื้นที่ตำบลลานตากฟ้า ไม่เหมาะแก่การปศุสัตว์จึงไม่ค่อยมีประชาชนประกอบอาชีพนี้

๖.๔ การบริการ

เนื่องจากประชาชนในพื้นที่ส่วนใหญ่ประกอบอาชีพทางการเกษตร งานด้านบริการจึงไม่มีผู้ประกอบการ

๖.๕ การท่องเที่ยว

หากจะพัฒนาหารายได้จากแหล่งท่องเที่ยว การท่องเที่ยวเชิงเกษตรเหมาะสมกับพื้นที่มากที่สุด ซึ่งทางองค์การบริหารส่วนตำบลลานตากฟ้า กำลังดำเนินการจัดทำตลาดน้ำวัดลานตากฟ้า เพื่อเป็นแหล่งท่องเที่ยวเชิงวิถีชีวิตชุมชน

๖.๖ การอุตสาหกรรม

เนื่องจากข้อจำกัดเรื่องผังเมือง และความเหมาะสมของพื้นที่ จึงไม่มีการพัฒนาระบบเศรษฐกิจจากการอุตสาหกรรม

๖.๗ การพาณิชย์และกลุ่มอาชีพ

มีการจัดตั้งกลุ่มอาชีพ เพื่อรวมกลุ่มผู้ที่ประกอบอาชีพประเภทเดียวกัน หรือเอื้ออำนวยต่อกันอยู่ ๒ กลุ่ม โดยเน้นการนำผลผลิตในพื้นที่มาแปรรูป สร้างมูลค่าเพิ่มและรายได้เสริมให้แก่ชุมชน

๖.๘ แรงงาน

การจ้างแรงงานเป็นอาชีพรองจากการเกษตร โดยเฉพาะการจ้างงานในภาคเกษตรกรรมและอุตสาหกรรมที่อยู่นอกพื้นที่ ประชาชนส่วนหนึ่งยังประกอบอาชีพทางด้านนี้

๗. เศรษฐกิจพอเพียงท้องถิ่น (ด้านการเกษตรและแหล่งน้ำ)

๗.๑ ข้อมูลพื้นฐานของหมู่บ้านหรือชุมชน

เดิมตำบลลานตากฟ้าเป็นส่วนหนึ่งของตำบลจักรวาล อำเภอนครชัยศรี จังหวัดนครปฐม เป็นตำบลที่มีขนาดพื้นที่กว้างใหญ่ ต่อมาจำนวนประชากรภายในพื้นที่มีจำนวนเพิ่มขึ้นประกอบกับที่เป็นตำบลขนาดใหญ่ และเพื่อเป็นการรองรับการขยายตัวของประชากร จึงมีการแบ่งแยกตำบลขึ้นใหม่เรียกว่า ตำบลลานตากฟ้า แต่เดิมนั้นชาวบ้านเรียกตำบลลานตากฟ้า เนื่องจากในอดีตยังไม่มีถนน ประชาชนใช้เรือในการเดินทางสัญจร และติดต่อกับชาย วันหนึ่งเกิดอุบัติเหตุเรือล่มบริเวณหน้าวัด หมู่ที่ ๔ ชาวบ้านช่วยผู้ประสบภัยแล้วนำข้าวของและเสื้อผ้าจำนวนมากขึ้นมามากที่ลานวัด ชาวบ้านจึงเรียกขานกันว่า “ลานตากฟ้า” แต่ต่อมาชาวบ้านเรียกขานกันไป เรียกขานกันมาจนกลายเป็น “ลานตากฟ้า” มาจนถึงปัจจุบัน มีพื้นที่ทั้งหมด ๑๘.๗๘ ตารางกิโลเมตร หรือประมาณ ๑๒,๐๐๐ ไร่ แบ่งเขตการปกครองออกเป็น ๕ หมู่บ้าน

หมู่ที่ ๑ บ้านคลองเจ๊ก

ชาวบ้านเล่ากันว่า ในสมัยก่อนนั้นไม่ทราบปี พ.ศ. ที่แน่ชัด มีชาวจีนอพยพมาจากเมืองจีนเข้ามาตั้งรกรากบริเวณพื้นที่ หมู่ที่ ๑ ตั้งแต่บริเวณปากคลองซอยล่าง (วัดมงคลประชาราม) จนถึงปากคลองซอยบน (วัดมะเกลือ) ซึ่งชาวจีนเหล่านี้ได้เข้ามาค้าขาย และขุดคลองเพื่อสัญจรในสมัยนั้น ดังนั้น ชาวจีนจึงเรียกแทนหมู่บ้านนี้ว่า “บ้านคลองเจ๊ก” พื้นที่ส่วนใหญ่เป็นพื้นที่ราบลุ่ม ประชาชนส่วนใหญ่ประกอบอาชีพเกษตรกรรม อาทิ ทำนา ทำสวนผัก ทำสวนดอกกล้วยไม้

หมู่ที่ ๒ บ้านลำทหาร

พื้นที่บางส่วนในบริเวณหมู่บ้านนี้ เป็นที่ดินของราชพัสดุ สหกรณ์คลองหลวง จังหวัดปทุมธานี จัดสรรให้ชาวบ้านทำมาหากิน และที่สำคัญมีทหารเข้ามาทำการซ่อมรบในพื้นที่ ชาวบ้านจึงเรียกว่า “บ้านลำทหาร”

หมู่ที่ ๓ บ้านลานตากฟ้า

แต่เดิมนั้นเขตพื้นที่หมู่ที่ ๓ เรียกกันว่า บ้านเหนือวัด เนื่องจากอยู่ทางเหนือของวัดแต่ในเวลาต่อมาได้เปลี่ยนเป็น “บ้านลานตากฟ้า” เนื่องจากเรือสินค้าสัญจรผ่านมาแล้วเกิดเรือล่มบริเวณหน้าวัด ทำให้สินค้าและเสื้อผ้าเปียกน้ำ ชาวบ้านจึงช่วยกันนำมาตากบริเวณหน้าวัด ผู้ที่สัญจรไปมาเห็นลานวัดมีแต่ผ้าตากอยู่เต็มบริเวณลานวัด จึงเรียกว่าลานตากผ้า แต่ต่อมาเรียกเพี้ยนเป็นลานตากฟ้าตามชื่อปัจจุบัน

หมู่ที่ ๔ บ้านท้ายวัด

พื้นที่ของหมู่ ๔ และหมู่ ๓ เป็นพื้นที่ราบลุ่ม ดินชายแม่น้ำมีวัดเป็นศูนย์กลาง จึงเป็นเหตุให้ชาวบ้านได้สร้างที่อยู่อาศัยเป็นชุมชน อยู่บริเวณรอบ ๆ วัด ตลอดริมแม่น้ำทั้งฝั่งเหนือและฝั่งใต้ จึงทำให้เรียกชื่อของชุมชนบ้านเหนือวัดและบ้านท้ายวัด ปัจจุบันบ้านเหนือวัดได้เปลี่ยนเป็นบ้านลานตากฟ้า ส่วนพื้นที่ของบ้านท้ายวัดคือหมู่ที่ ๔ ในปัจจุบัน ลักษณะพื้นที่เป็นที่ดินเพื่อการเกษตร ประกอบอาชีพทำนา บ่อกึ่ง ทำสวน

หมู่ที่ ๕ บ้านบางเก็ง

ชาวบ้านเล่ากันว่า พื้นที่ติดชายแม่น้ำนครชัยศรี ซึ่งมีกระแ้ออาศัยอยู่เป็นจำนวนมาก ชาวบ้านมีความกลัวเกรงกันมาก อีกทั้งมีศาลศักดิ์สิทธิ์เป็นที่นับถือของชาวบ้านแถบนี้มาก จึงเรียกขานหมู่บ้านนี้ว่า “บ้านบางเก็ง”

๗.๒ ข้อมูลด้านการเกษตร

อาชีพหลัก คือ เกษตรกรรม พืชเศรษฐกิจ ได้แก่ ข้าว ชมพู ส้มโอ มะพร้าว น้ำหอม มะม่วง ฝรั่ง พันธุ์มะพร้าว น้ำหอม พันธุ์ส้มโอ อาชีพรอง คือ ค้าขาย และรับจ้างในโรงงานอุตสาหกรรม ประชาชนส่วนใหญ่สามารถประกอบอาชีพในการเลี้ยงตนเอง และมีรายได้ค่อนข้างแน่นอน พื้นที่การเกษตรทั้งหมด ๗,๓๕๐ ไร่

๗.๓ ข้อมูลด้านแหล่งน้ำทางการเกษตร

ด้วยพื้นที่มีแม่น้ำสายใหญ่ไหลผ่าน คือ แม่น้ำนครชัยศรี จึงมีลำคลองสาขาหลายสาย ทำให้พื้นที่ชุ่มน้ำเหมาะแก่การทำเกษตร ด้วยลำคลองถึง ๒๓ สาย

๗.๔ ข้อมูลด้านแหล่งน้ำกิน น้ำใช้ (หรือน้ำเพื่อการอุปโภค บริโภค)

ประชาชนตำบลลานตากฟ้า ดำเนินชีวิตด้วยอาศัยน้ำจากแหล่งน้ำธรรมชาติเป็นส่วนใหญ่ ในการประกอบอาชีพและการใช้ชีวิตประจำวัน สำหรับน้ำอุปโภคบริโภคนั้น ใช้น้ำจากระบบน้ำประปาบาดาล ขององค์การบริหารส่วนตำบลลานตากฟ้า ดังนี้

หมู่ที่ ๑	จำนวน	๔	บ่อ
หมู่ที่ ๒	จำนวน	๓	บ่อ
หมู่ที่ ๓	จำนวน	๓	บ่อ
หมู่ที่ ๔	จำนวน	๓	บ่อ
หมู่ที่ ๕	จำนวน	๒	บ่อ

และหมู่ที่ ๕ ในบางส่วนใช้น้ำจากระบบประปาของการประปาส่วนภูมิภาค

๘. ศาสนา ประเพณี วัฒนธรรม

๘.๑ การนับถือศาสนา

ประชาชนตำบลลานตากฟ้าส่วนใหญ่นับถือศาสนาพุทธ

๘.๒ ประเพณีและงานประจำปี

ตำบลลานตากฟ้ามีงานประจำปี คือ งานปิดทองประจำปีปิดหลวงพ่อบุทธโสภณ หลวงพ่อ

หินเขียว

๙. ทรัพยากรธรรมชาติ

๙.๑ น้ำ

พื้นที่ตำบลลานตากฟ้ามีแม่น้ำสายใหญ่ที่สำคัญไหลผ่าน คือ แม่น้ำนครชัยศรีหรือ แม่น้ำท่าจีนผ่านพื้นที่หมู่ที่ ๓ หมู่ที่ ๔ และหมู่ที่ ๕ นอกจากนี้ยังมีลำคลองที่เป็นสาขาอีก ๒๓ สาย ซึ่งมีความสำคัญและเป็นปัจจัยหลักต่อการดำเนินชีวิตของประชาชนในพื้นที่ ซึ่งแต่เดิมได้อาศัยแม่น้ำลำคลองเป็นเพียงเส้นทางคมนาคมแต่ปัจจุบันแหล่งน้ำเหล่านั้นได้เป็นปัจจัยหลักในการสร้างผลผลิตทางการเกษตร พัฒนาเศรษฐกิจในชุมชนอย่างขาดไม่ได้

๙.๒ ป่าไม้

ตำบลลานตากฟ้า อยู่ในเขตปริมณฑล ไม่มีทรัพยากรป่าไม้ในพื้นที่

๙.๓ ภูเขา

ตำบลลานตากฟ้า อยู่ในเขตปริมณฑล ไม่มีภูเขาในพื้นที่

๙.๔ คุณภาพของทรัพยากรธรรมชาติ

ทรัพยากรธรรมชาติที่สำคัญที่อยู่ในตำบลลานตากฟ้า คือแม่น้ำสายใหญ่ และลำคลองสาขาสายต่าง ๆ แต่เดิมนั้นน้ำในแม่น้ำลำคลองใสสะอาดมากกว่าปัจจุบันมาก ในช่วงเวลาไม่กี่ปีที่ผ่านมา ทัศนียภาพเริ่มมีผู้คนเข้ามาอาศัยอยู่มากขึ้น การใช้น้ำมากขึ้น และน้ำที่ใสแล้วไม่ได้ผ่านการบำบัดอย่างถูกวิธี ก่อนที่จะปล่อยลงสู่แหล่งน้ำธรรมชาติ ประกอบกับการทำเกษตรกรรมของเกษตรกรในปัจจุบันนั้นได้ใช้สารเคมีกันอย่างกว้างขวาง ทำให้คุณภาพของน้ำเสื่อมคุณภาพ คาดว่าเวลาอีกไม่นานอาจจะมีปัญหาน้ำเน่าเสียที่จะต้องแก้ไขกันอีกปัญหาหนึ่ง

ประเพณี วัฒนธรรม ในพื้นที่ตำบลลานตากฟ้า อำเภอนครชัยศรี จังหวัดนครปฐม

ประเพณีวันสงกรานต์



สงกรานต์ หมายถึง การส่งท้ายปีเก่าต้อนรับปีใหม่ คือ ตั้งแต่ ๑๓-๑๕ เมษายน แต่เดิมวันขึ้นปีใหม่ไทย คือ วันเริ่มปีปฏิทินของไทย จนถึง พ.ศ. ๒๔๓๑ และได้มีการเปลี่ยนแปลงมาเป็นวันที่ ๑ เมษายน เป็นวันขึ้นปีใหม่จนถึง พ.ศ. ๒๔๘๓

ประเพณีวันเข้าพรรษา



“เข้าพรรษา” แปลว่า “พักฝน” หมายถึง พระภิกษุสงฆ์ ต้องอยู่ประจำ ณ วัดใดวัดหนึ่งระหว่างฤดูฝนพระพุทธเจ้าจึงทรงวางระเบียบการจำพรรษาให้พระภิกษุอยู่ประจำที่ตลอด ๓ เดือนในฤดูฝน คือ เริ่มตั้งแต่ วันแรม ๑ ค่ำ เดือน ๘ ของทุกปี เรียกว่า “บุริมพรรษา”

ประเพณีวันออกพรรษา



ตรงกับวันขึ้น ๑๕ ค่ำ เดือน ๑๑ เรียกว่าอย่างหนึ่งว่า วันปวารณาออกพรรษา เป็นวันสำคัญทางพุทธศาสนาวันหนึ่งในประเทศไทย วันออกพรรษา คือ วันที่สิ้นสุดระยะเวลาการจำพรรษาเป็นเวลา ๓ เดือน (นับตั้งแต่วันเข้าพรรษา) เรียกอีกอย่างหนึ่งว่า “วันมหาปวารณา” คำว่า “ปวารณา” แปลว่า “อนุญาต” หรือ “ยอมให้” ในวันออกพรรษา นี้พระสงฆ์จะประกอบพิธีทำสังฆกรรมใหญ่ เรียกว่า มหาปวารณา เป็นการเปิดโอกาสให้ภิกษุว่ากล่าวตักเตือนกันได้ เพราะในระหว่างเข้าพรรษา พระสงฆ์บางรูปอาจมีข้อบกพร่องที่ต้องแก้ไข การให้ผู้อื่นว่ากล่าวตักเตือนได้ ทำให้ได้รู้ข้อบกพร่องของตน และยังเปิดโอกาสให้ซักถามข้อสงสัยซึ่งกันและกันด้วยซึ่งจะตรงกับวันขึ้น ๑๕ ค่ำ เดือน ๑๑ (ประมาณเดือนตุลาคม) หลังวันเข้าพรรษา ๓ เดือน ตามปฏิทินจันทรคติไทย

ประเพณีบุญมหากรฐิน



กรฐินมีกำหนดระยะเวลาถวาย จะถวายตลอดไปเหมือนผ้าชนิดอื่นมิได้ ระยะเวลานั้นมีเพียง ๑ เดือน คือตั้งแต่วันแรม ๑ ค่ำ เดือน ๑๑ ไปจนถึงวันขึ้น ๑๕ ค่ำ เดือน ๑๒ (วันเพ็ญเดือน ๑๒) ระยะเวลานี้เรียกว่า กรฐินกาล คือ ระยะเวลา ทอดกฐิน หรือ เทศกาลทอดกฐิน

แยกตามประเภทภูมิปัญญาท้องถิ่น ตำบลลานตากฟ้า อำเภอนครชัยศรี จังหวัดนครปฐม

๑. ด้านการเกษตร

ที่	ชื่อของภูมิปัญญา	ชื่อของเจ้าของภูมิปัญญา	ที่อยู่
๑	การเกษตร เรื่องดิน (หมอดิน)	นายชาญ ปุ๋ยทอง	๖๗/๒ หมู่ที่ ๑ ตำบลลานตากฟ้า
๒	การเกษตร เรื่องดิน (หมอดิน)	นายพิชัย รุ่งแจ้ง	๙/๑๐ หมู่ที่ ๑ ตำบลลานตากฟ้า
๓	การเกษตร เรื่องดิน (หมอดิน)	นายอรุณ สุชนาบุลย์	๔๗ หมู่ที่ ๓ ตำบลลานตากฟ้า
๔	การเกษตร เรื่องดิน (หมอดิน)	นายนิกร เนี้ยกุล	๓๐ หมู่ที่ ๔ ตำบลลานตากฟ้า
๕	การเกษตร เรื่องดิน (หมอดิน)	นายนิพนธ์ เรื่องพระยา	๔๕/๒ หมู่ที่ ๔ ตำบลลานตากฟ้า
๖	การเกษตร เรื่องดิน (หมอดิน)	นายณิฉาย จันทร์ทิม	๔๘/๒ หมู่ที่ ๔ ตำบลลานตากฟ้า
๗	การเกษตร เรื่องดิน (หมอดิน)	นายวิระ อักษรศรี	๕๕/๕ หมู่ที่ ๕ ตำบลลานตากฟ้า

๒. ด้านหัตถกรรม

ที่	ชื่อของภูมิปัญญา	ชื่อของเจ้าของภูมิปัญญา	ที่อยู่
๑	งานแกะสลักผัก ผลไม้	นางสาวลมัย เหมือนวงษ์ธรรม	๒๑/๒ หมู่ที่ ๑ ตำบลลานตากฟ้า

๓. ด้านอุตสาหกรรม

ที่	ชื่อของภูมิปัญญา	ชื่อของเจ้าของภูมิปัญญา	ที่อยู่
-	-	-	-

๔. ด้านการแพทย์ไทย

ที่	ชื่อของภูมิปัญญา	ชื่อของเจ้าของภูมิปัญญา	ที่อยู่
-	-	-	-

๕. ด้านการจัดการทรัพยากรธรรมชาติและสิ่งแวดล้อม

ที่	ชื่อของภูมิปัญญา	ชื่อของเจ้าของภูมิปัญญา	ที่อยู่
๑	ด้านพลังงานทดแทน	นายวิเชียร คงอยู่	๘/๑ หมู่ที่ ๑ ตำบลลานตากฟ้า
๒	ด้านพลังงานทดแทน	นายประเสริฐ มากสุตปาน	๔๕/๑ หมู่ที่ ๓ ตำบลลานตากฟ้า

๖. ด้านศิลปกรรม

ที่	ชื่อของภูมิปัญญา	ชื่อของเจ้าของภูมิปัญญา	ที่อยู่
๑	ประติมากรรม	นายจันดี เทียมมูลเหล็ก	๕๔ หมู่ที่ ๓ ตำบลลานตากฟ้า

๗. ด้านภาษาและวรรณกรรม

ที่	ชื่อของภูมิปัญญา	ชื่อของเจ้าของภูมิปัญญา	ที่อยู่
๑	ด้านภาษา	นางบุญยวีร์ สมเชื้อเวียง	๖๒ หมู่ที่ ๔ ตำบลลานตากฟ้า

๘. ด้านอื่น ๆ ประกอบด้วย

๘.๑ ด้านอาหาร

ที่	ชื่อของภูมิปัญญา	ชื่อของเจ้าของภูมิปัญญา	ที่อยู่
๑	ทำขนมไทย	นางรัมภา สมบุญลาภ	๖๑/๒ หมู่ที่ ๔ ตำบลลานตากฟ้า

๘.๒ ด้านพิธีกรรม

ที่	ชื่อของภูมิปัญญา	ชื่อของเจ้าของภูมิปัญญา	ที่อยู่
๑	พิธีกรรมทางศาสนา	นายทองหล่อ แฉมยงค์	๔๖/๒ หมู่ที่ ๑ ตำบลลานตากฟ้า
๒	พิธีกรรมทางศาสนา	นายพิชัย แฉงสาขา	๒/๑ หมู่ที่ ๕ ตำบลลานตากฟ้า
๓	พิธีกรรมทางศาสนา	นายปิ่นพันธ์พ พงญทรพรรค	๘๑/๒ หมู่ที่ ๓ ตำบลลานตากฟ้า

ข้อมูลภูมิปัญญาท้องถิ่น และประชาชนบ้านของตำบลลานตากฟ้า

ภูมิปัญญาท้องถิ่นด้านการเกษตร

- นายชาญ ปุยทอง
บ้านเลขที่ ๖๗/๒ หมู่ที่ ๑ ตำบลลานตากฟ้า
อำเภอนครชัยศรี จังหวัดนครปฐม ๗๓๑๒๐
- เป็นผู้มีความเชี่ยวชาญด้านการเกษตร



ภูมิปัญญาท้องถิ่นด้านหัตถกรรม

๑. นางสาวลมัย เหมือนวงษ์ธรรม อายุ ๔๙ ปี
บ้านเลขที่ ๒๑/๒ หมู่ที่ ๑ ตำบลลานตากฟ้า
อำเภอนครชัยศรี จังหวัดนครปฐม ๗๓๑๒๐
ผลงานด้านกิจกรรม : งานแข่งขันศิลปหัตถกรรมนักเรียน
ผลงานดีเด่น : วิทยากรสอนการแกะสลักผัก ผลไม้



ภูมิปัญญาท้องถิ่นด้านหัตถกรรม

๑. นางสาวลมัย เหมือนวงษ์ธรรม
บ้านเลขที่ ๒๑/๒ หมู่ที่ ๑ ตำบลลานตากฟ้า
อำเภอนครชัยศรี จังหวัดนครปฐม ๗๓๑๒๐
ผลงานด้านกิจกรรม งานแข่งขันศิลปหัตถกรรมนักเรียน
ผลงานดีเด่น วิทยากรสอนการแกะสลักผัก ผลไม้



ประเภทภูมิปัญญาท้องถิ่น ด้านศิลปกรรม



ลำดับที่ ๑. นายจันดี เทียมมูลเหล็ก
บ้านเลขที่ ๕๔/๒ หมู่ที่ ๓ ตำบลลานตากฟ้า
อำเภอนครชัยศรี จังหวัดนครปฐม
- เป็นผู้มีความเชี่ยวชาญด้านประติมากรรม



ประเภทภูมิปัญญาท้องถิ่น ด้านภาษาและวรรณกรรม

- ลำดับที่ ๑. นางบุญยวีร์ สมเชื้อเวียง บ้านเลขที่ ๘๒ หมู่ที่ ๔ ตำบลลานตากฟ้า
อำเภอนครชัยศรี จังหวัดนครปฐม ๗๓๑๒๐
- เป็นผู้มีความเชี่ยวชาญด้านภาษา



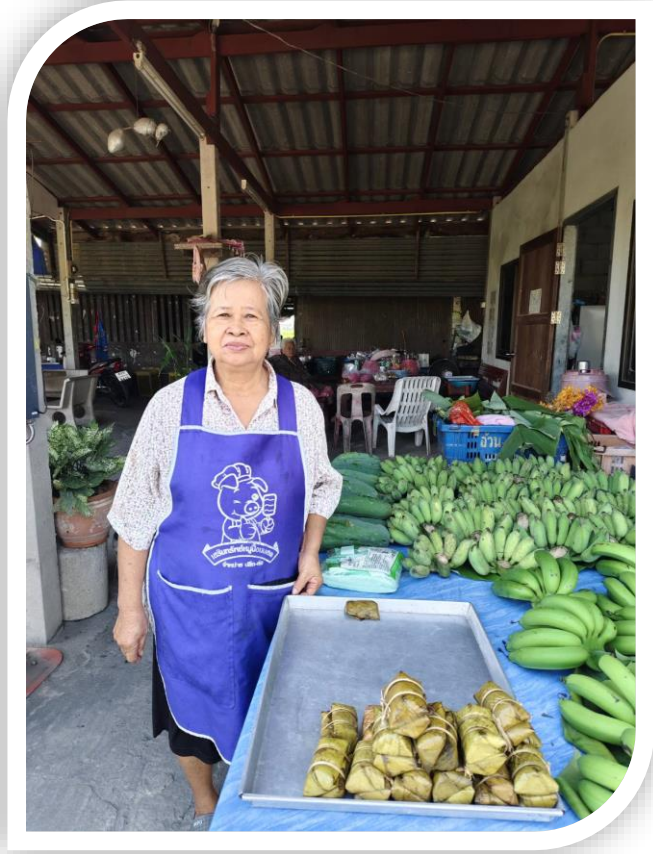
ประเภทภูมิปัญญาท้องถิ่น ด้านภาษาและวรรณกรรม

ลำดับที่ ๑. นางบุญยวีร์ สมเชื้อเวียง
บ้านเลขที่ ๘๒ หมู่ที่ ๔ ตำบลลานตากฟ้า
อำเภอนครชัยศรี จังหวัดนครปฐม ๗๓๑๒๐
- เป็นผู้มีความเชี่ยวชาญด้านภาษา



ประเภทภูมิปัญญาท้องถิ่น ด้านอื่น ๆ (ด้านอาหารไทย)

ลำดับที่ ๑. นางรัมภา สมบุญลาภ
บ้านเลขที่ ๖๑/๒ หมู่ที่ ๔ ตำบลลานตากฟ้า
อำเภอนครชัยศรี จังหวัดนครปฐม
- เป็นผู้มีความเชี่ยวชาญด้านอาหาร(ขนมไทย)
โดยให้ความรู้เกี่ยวกับสอนวิธีการปั้น และหยอด
เม็ดขนุนในน้ำเชื่อมให้กับเด็กปฐมวัยศูนย์พัฒนา
เด็กเล็กบ้านท้ายวัด



ประเภทภูมิปัญญาท้องถิ่น ด้านอื่น ๆ (ด้านพิธีกรรม)



ลำดับที่ ๑. นายทองหล่อ แดมยงค์
บ้านเลขที่ ๔๖/๒ หมู่ที่ ๑ ตำบลลานตากฟ้า
อำเภอนครชัยศรี จังหวัดนครปฐม ๗๓๑๒๐
- เป็นผู้มีความเชี่ยวชาญในการประกอบ
พิธีกรรมทางศาสนา เช่น งานบวช งานแต่ง
งานศพ และประเพณีต่าง ๆ ของทางวัด



ประเภทภูมิปัญญาท้องถิ่น ด้านอื่น ๆ (ด้านพิธีกรรม)

ลำดับที่ ๒. นายปิ่นตันพ พงยุทธพรรค
บ้านเลขที่ ๘๑/๒ หมู่ที่ ๓ ตำบลลานตากฟ้า
อำเภอนครชัยศรี จังหวัดนครปฐม ๗๓๑๒๐
- เป็นผู้มีความเชี่ยวชาญในการประกอบพิธีกรรม
ทางศาสนา เช่น กิจกรรมทำบุญตักบาตรวัน
พระใหญ่ วันเข้าพรรษา วันออกพรรษา
งานทอดกฐิน กิจกรรมสวดมนต์ข้ามปี
และประเพณีต่าง ๆ ของทางวัด



ประเภทภูมิปัญญาท้องถิ่น ด้านอื่น ๆ (ด้านพิธีกรรม)



ลำดับที่ ๓. นายพิชัย แต่งสาขา
บ้านเลขที่ ๒/๑ หมู่ที่ ๕ ตำบลลานตากฟ้า
อำเภอนครชัยศรี จังหวัดนครปฐม ๗๓๑๒๐
- เป็นผู้มีความเชี่ยวชาญในการประกอบ
พิธีกรรมทางศาสนา เช่น งานบวช
งานแต่ง งานศพ และประเพณีต่าง ๆ
ของทางวัด

