

# แผนการจัดเก็บรายได้

ประจำปีงบประมาณ 2558



องค์การบริหารส่วนตำบลลานตากฟ้า

อำเภอนครชัยศรี จังหวัดนครปฐม

# คำนำ

ด้วยการปฏิบัติงานด้านการจัดเก็บภาษีและการพัฒนารายได้ ซึ่งนับว่าเป็นปัจจัยสำคัญยิ่ง เพื่อให้การบริหารการจัดเก็บภาษีเป็นไปอย่างมีระบบ ป้องกันการสูญเสียเงินรายได้ เพื่อรักษาทรัพย์สินและผลประโยชน์ของทางราชการและสามารถบริหารงบประมาณได้อย่างมีประสิทธิภาพและพัฒนากลไกการปฏิบัติงานให้สามารถดำเนินไปอย่างมีระบบ

เพื่อเป็นการพัฒนาการบริหารด้านการจัดเก็บภาษีดำเนินไปด้วยความเรียบร้อย ถูกต้อง ทันตามกำหนดระยะเวลาและเก็บภาษีให้มีประสิทธิภาพ องค์การบริหารส่วนตำบลลานตากฟ้า จึงได้กำหนดแนวทางการปฏิบัติงานด้านการจัดเก็บรายได้ ประจำปี 2558 เพื่อใช้ในการ กำกับ ดูแล ตรวจสอบขั้นตอนการดำเนินการไปอย่างสมบูรณ์ทุกขั้นตอน ป้องกันการผิดพลาดที่อาจจะเกิดขึ้นได้ระหว่างการปฏิบัติงาน

จัดทำโดย

งานจัดเก็บรายได้ กองคลัง

อบต.ลานตากฟ้า อ.นครชัยศรี จ.นครปฐม

ปีงบประมาณ 2558

# แผนการจัดเก็บภาษีและพัฒนารายได้ ประจำปีงบประมาณ 2558

## กองคลัง

### องค์การบริหารส่วนตำบลลานตากฟ้า อำเภอนครชัยศรี จังหวัดนครปฐม

#### 1. หลักการและเหตุผล

ด้วยการบริหารการจัดเก็บภาษีเป็นส่วนหนึ่งของการบริหารงาน ซึ่งคณะผู้บริหารองค์การบริหารส่วนตำบลลานตากฟ้า มีนโยบายเร่งรัดการจัดเก็บรายได้ให้ทั่วถึงและเป็นธรรมโดยคำนึงถึงสถานะด้านสังคม เศรษฐกิจ เหตุการณ์ต่างๆ ที่เกิดขึ้นในปัจจุบันมาเป็นแนวทางในการจัดเก็บภาษี โดยมีให้เกิดผลกระทบในการชำระภาษีของประชาชนในตำบลลานตากฟ้า

ดังนั้น การที่จะปฏิบัติงานด้านการจัดเก็บรายได้อย่างถูกต้องนั้นจะต้องถือปฏิบัติตามระเบียบและหนังสือสั่งการที่เกี่ยวข้อง ดังนั้น การรวบรวม เรียบเรียง เอกสาร อันเป็นส่วนหนึ่งของการเตรียมความพร้อมในการจัดเก็บภาษี ประจำปีงบประมาณ พ.ศ.2558 และเพื่อให้บุคลากรของ อบต. ได้มีกรอบ แนวทางในการปฏิบัติงานที่มุ่งผลสัมฤทธิ์สู่กระบวนการบริหารจัดการบ้านเมืองที่ดี มีประชาชนเข้ามามีส่วนร่วมทุกระบวนการของการปฏิบัติราชการ เพื่อสังคมอยู่ดีมีสุข

เพื่อให้การจัดเก็บภาษีทุกประเภทดำเนินการเป็นไปด้วยความเรียบร้อย ถูกต้อง ทันตามกำหนดระยะเวลา และเก็บรายได้ให้มีประสิทธิภาพ องค์การบริหารส่วนตำบลลานตากฟ้า จึงได้กำหนดแนวทางการปฏิบัติงานด้านการจัดเก็บรายได้ประจำปีงบประมาณ 2558 ขึ้นเพื่อให้การปฏิบัติงานบรรลุเป้าหมายสูงสุด

#### 2. วัตถุประสงค์

2.1 เพื่อเป็นการพัฒนาปรับปรุงระบบการตรวจสอบ กำกับดูแล การบริหารจัดการด้านการจัดเก็บภาษี และพัฒนารายได้

2.2 เพื่อให้การจัดเก็บรายได้ขององค์การบริหารส่วนตำบลลานตากฟ้า บรรลุเป้าหมายอย่างมีประสิทธิภาพและเป็นธรรมแก่ประชาชน

2.3 เพื่อให้องค์กรมีรายได้เพิ่มขึ้น ซึ่งจะส่งผลให้สามารถนำงบประมาณมาพัฒนาตำบลได้มากขึ้น

2.4 เพื่อให้ประชาชนเกิดความพึงพอใจและให้ความร่วมมือในการเสียภาษีให้กับองค์การบริหารส่วนตำบล

2.5 เพื่อให้การปฏิบัติการจัดเก็บรายได้สอดคล้องกับแนวทางการบริหารบ้านเมืองที่ดี

#### 3. เป้าหมาย

3.1 การจัดเก็บรายได้ขององค์การบริหารส่วนตำบลลานตากฟ้าเพิ่มขึ้น ร้อยละ 3-5 ของปีงบประมาณ 2557

3.2 ประชาชนให้ความร่วมมือในการจัดเก็บรายได้ขององค์การบริหารส่วนตำบล

3.3 การจัดเก็บรายได้มีประสิทธิภาพมากขึ้น เกิดความรวดเร็ว ถูกต้อง และเป็นธรรม

#### 4. วิธีการดำเนินการ

##### 4.1 ชั้นเตรียมการ

- ตรวจสอบและจัดเตรียมแบบพิมพ์ต่างๆ ให้ครบถ้วน จัดทำคำสั่ง จัดทำประกาศ และออกหนังสือแจ้งเวียนให้ผู้เสียหายทราบล่วงหน้า เพื่อจะได้มายื่นแบบพิมพ์ภายในกำหนดเวลา โดยตรวจสอบและคัดลอกรายชื่อผู้อยู่ในเกณฑ์เสียหาย ตาม ผ.ท.4

##### 4.2 ชั้นดำเนินการ

- จัดทำประกาศ ประชาสัมพันธ์ให้ประชาชนทราบล่วงหน้า
- แต่งตั้งเจ้าหน้าที่ผู้รับผิดชอบในการปฏิบัติงาน
- แจ้งให้ผู้ที่อยู่ในข่ายต้องเสียหาย ยื่นแบบแสดงรายการทรัพย์สิน
- จัดทำแผ่นพับประชาสัมพันธ์ ให้ประชาชนได้ทราบและเข้าใจ
- รับชำระภาษี

##### 4.3 หลังดำเนินการแล้วเสร็จ

- ประเมินผลการปฏิบัติงานตามแผนฯ

#### 5. ระยะเวลาดำเนินการ

ตั้งแต่วันที่ 1 ตุลาคม 2557 – 30 กันยายน 2558

#### 6. ผู้รับผิดชอบแผนการจัดเก็บรายได้

กองคลัง องค์การบริหารส่วนตำบลลานตากฟ้า อำเภอนครชัยศรี จังหวัดนครปฐม

#### 7. งบประมาณ

ใช้จ่ายจากข้อบัญญัติองค์การบริหารส่วนตำบล งบประมาณรายจ่ายประจำปี 2558

#### 8. ผลที่คาดว่าจะได้รับ

8.1 ภาษีจากการจัดเก็บรายได้ขององค์การบริหารส่วนตำบลลานตากฟ้าเพิ่มขึ้นร้อยละ 3-5 ของปีงบประมาณ 2557

8.2 ประชาชนเกิดความพึงพอใจ และให้ความร่วมมือในการเสียภาษี

8.3 การปฏิบัติงานสอดคล้องกับหลักเกณฑ์การบริหารบ้านเมืองที่ดี

## 1. ภาษีบำรุงท้องที่ (กำหนดระยะเวลาชำระภาษี เดือนมกราคม – เมษายน ของทุกปี)

หมายถึง ภาษีที่เก็บจากเจ้าของที่ดิน ไม่ว่าจะบุคคลธรรมดาหรือนิติบุคคล ซึ่งมีกรรมสิทธิ์ในที่ดินการยื่นแบบแสดงรายการเพื่อเสียภาษีบำรุงท้องที่โดยเจ้าของที่ดินที่อยู่ในเขตองค์การบริหารส่วนตำบลลานตากฟ้า ให้ไปยื่นแบบแสดงรายการที่ดิน (แบบ ภบท.5) ที่องค์การบริหารส่วนตำบลลานตากฟ้า ภายในเดือนมกราคมปีแรก ที่มีการตีราคาปานกลางที่ดิน และทุกๆ 4 ปี จะมีการยื่นแบบแสดงรายการที่ดิน และประเมินใหม่ และชำระภาษีภายในเดือน มกราคม – เมษายน ของทุกปี

กรณีเป็นเจ้าของที่ดินใหม่ หรือ มีการเปลี่ยนแปลงจำนวนที่ดินจะต้องยื่นแบบแสดงรายการภายใน 30 วัน นับตั้งแต่วันที่การเปลี่ยนแปลง

### ผู้มีหน้าที่เสียภาษีบำรุงท้องที่

ผู้ที่เป็นเจ้าของที่ดินในวันที่ 1 มกราคมของปีใด มีหน้าที่เสียภาษีบำรุงท้องที่ในปีนั้นและตลอดไป จนกว่าจะเปลี่ยนเจ้าของ

### กำหนดระยะเวลาการยื่นแบบแสดงรายการเพื่อชำระภาษีบำรุงท้องที่

ให้เจ้าของที่ดินซึ่งมีหน้าที่เสียภาษีบำรุงท้องที่ยื่นแบบแสดงรายการที่ดิน (ภบท.5) ณ ที่ทำการองค์การบริหารส่วนตำบลลานตากฟ้า ภายในเดือนมกราคมของปีแรกที่มีการตีราคาปานกลางของที่ดิน

แบบแสดงรายการที่ได้ยื่นไว้แล้วใช้ได้ทุกปีในรอบระยะเวลา 4 ปีนั้น

### หลักฐานที่ต้องนำไปแสดงเพื่อชำระภาษีบำรุงท้องที่

1. บัตรประจำตัวประชาชน
2. ใบเสร็จรับเงินปีที่ผ่านมา (ในกรณีที่ได้ชำระภาษีบำรุงท้องที่มาแล้ว)
3. สำเนาทะเบียนบ้าน
4. หลักฐานที่แสดงถึงการเป็นของที่ดิน เช่น โฉนด,น.ส.3.,ส.ป.ก.
5. หนังสือรับรองห้างหุ้นส่วนบริษัท
6. หนังสือมอบอำนาจกรณีให้ผู้อื่นมาทำการแทน

กรณีที่เป็นการเสียภาษีในปีที่ไม่ใช่ปีที่ยื่นแบบ ภบท.5 ท่อนที่มอบให้เจ้าของที่ดินหรือใบเสร็จรับเงินค่าภาษีปีสุดท้ายมาด้วย

### ขั้นตอนการชำระภาษีบำรุงท้องที่

1. การยื่นแบบแสดงรายการที่ดิน กรณีผู้ที่เป็นเจ้าของที่ดินในวันที่ 1 มกราคม ของปีที่มีการตีราคาปานกลางที่ดิน
  - ผู้มีหน้าที่เสียภาษีหรือเจ้าของที่ดินยื่นแบบแสดงรายการที่ดิน (ภบท.5) พร้อมด้วยหลักฐานที่ต้องใช้ต่อเจ้าหน้าที่พนักงานประเมินภายในเดือนมกราคมของปีที่มีการประเมินราคาปานกลางของที่ดิน
  - เจ้าพนักงานประเมินจะทำการตรวจสอบและคำนวณค่าภาษีแล้วแจ้งการประเมิน (ภบท.9 หรือ ภบท.10) ให้ผู้มีหน้าที่เสียภาษีหรือเจ้าของที่ดินทราบว่าจะต้องเสียภาษีเป็นจำนวนเงินเท่าใดภายในเดือนมีนาคม
  - ผู้มีหน้าที่เสียภาษีหรือเจ้าของที่ดินจะต้องเสียภาษีภายในเดือนเมษายนของทุกปี เว้นแต่กรณีที่ได้รับใบแจ้งใบประเมินหลังเดือนมีนาคม ต้องชำระภายใน 30 วัน นับแต่วันที่ได้รับการประเมิน
2. การยื่นแบบแสดงรายการที่ดิน กรณีเป็นเจ้าของที่ดินรายใหม่หรือจำนวนเนื้อที่ดินเดิมเปลี่ยนแปลงไป
  - เจ้าของที่ดินที่ได้มีการเปลี่ยนแปลงจำนวนเนื้อที่ดินหรือเป็นผู้ได้รับโอนที่ดินชั้นใหม่ต้องยื่นแบบแสดงรายการที่ดินหรือยื่นคำร้องขอเปลี่ยนแปลงจำนวนที่ดินต่อเจ้าพนักงานประเมินภายในกำหนด 30 วัน นับแต่วันได้รับโอนหรือมีการเปลี่ยนแปลงโดยให้แบบ ภบท.5 หรือ ภบท.8 แล้วแต่กรณี

- เมื่อเจ้าหน้าที่ได้รับแบบแล้ว จะออกใบรับไว้ให้เป็นหลักฐาน
  - เจ้าพนักงานประเมินจะแจ้งให้เจ้าของที่ดินทราบว่าต้องเสียภาษีในปีต่อไปจำนวนเท่าใด
3. การยื่นแบบแสดงรายการที่ดินกรณีเปลี่ยนแปลงการใช้ที่ดินอันเป็นเหตุให้การลดหย่อนเปลี่ยนแปลงไปหรือมีเหตุอย่างอื่นทำให้อัตราภาษีบำรุงท้องที่เปลี่ยนแปลงไป
- เจ้าของที่ดินยื่นคำร้องตามแบบ ภบท.8 พร้อมด้วยหลักฐานที่ต้องใช้ต่อเจ้าพนักงานประเมินภายใน 30 วัน นับแต่วันที่มีการเปลี่ยนแปลงการใช้ที่ดิน
  - เจ้าพนักงานประเมินจะออกใบรับให้
  - เจ้าพนักงานประเมินจะแจ้งให้เจ้าของที่ดินทราบว่าต้องเสียภาษีในปีต่อไปจำนวนเท่าใด
  - การขอชำระภาษีบำรุงท้องที่ในปีถัดไปจากปีที่มีการประเมินราคาปานกลางของที่ดินให้ผู้รับประเมินนำไปเสร็จรับเงินของปีก่อนพร้อมกับเงินไปชำระภายในเดือนเมษายนของทุกปี

**เงินเพิ่ม** เจ้าของที่ดินผู้มีหน้าที่เสียภาษีบำรุงท้องที่ที่ต้องเสียเงินเพิ่มในกรณีและอัตราดังต่อไปนี้

1. ไม่ยื่นแบบแสดงรายการที่ดินภายในกำหนด ให้เสียเงินเพิ่มร้อยละ 10 ของค่าภาษีบำรุงท้องที่เว้นแต่กรณีเจ้าของที่ดินได้ยื่นแบบแสดงรายการที่ดินก่อนที่เจ้าพนักงานประเมินจะได้แจ้งให้ทราบถึงการละเว้นนั้น ให้เสียเงินเพิ่มร้อยละ 5 ของค่าภาษีบำรุงท้องที่
2. ยื่นแบบแสดงรายการที่ดินโดยไม่ถูกต้องทำให้จำนวนเงินที่จะต้องเสียภาษีบำรุงท้องที่ลดน้อยลง ให้เสียเงินเพิ่มร้อยละ 10 ของค่าภาษีบำรุงท้องที่ที่ประเมินเพิ่มเติม เว้นแต่กรณีที่เจ้าของที่ดินได้มาขอแก้ไขแบบแสดงรายการที่ดินให้ถูกต้องก่อนที่เจ้าพนักงานประเมินแจ้งการประเมิน
3. ชี้เขตแจ้งจำนวนที่ดินไม่ถูกต้องต่อเจ้าพนักงานสำรวจ โดยทำให้จำนวนเงินที่จะต้องเสียภาษีบำรุงท้องที่ลดน้อยลงให้เสียภาษีเงินเพิ่มอีก 1 เท่า ของภาษีบำรุงท้องที่ประเมินเพิ่มเติม
4. ไม่ชำระภาษีบำรุงท้องที่ภายในเวลาที่กำหนด ให้เสียเงินเพิ่มร้อยละ 24 ต่อปีของจำนวนเงินที่ต้องเสียภาษีบำรุงท้องที่เศษของเดือนให้นับเป็นหนึ่งเดือน และไม่นำเงินเพิ่มเติมตาม ข้อ 1 – ข้อ 4 มารวมคำนวณด้วย

#### **บทกำหนดโทษตามพระราชบัญญัติภาษีบำรุงท้องที่**

1. ผู้ใดแจ้งข้อความอันเป็นเท็จ ให้ถ้อยคำเท็จ ตอบคำถามด้วยถ้อยคำอันเป็นเท็จ หรือนำพยานหลักฐานเท็จมาแสดงเพื่อหลีกเลี่ยงหรือพยายามหลีกเลี่ยงการเสียภาษีบำรุงท้องที่ ต้องระวางโทษจำคุกไม่เกิน 6 เดือน หรือ ปรับไม่เกิน 2,000 บาท หรือทั้งจำทั้งปรับ
2. ผู้ใดจงใจไม่มาหรือยอมชี้เขต หรือไม่ยอมแจ้งจำนวนเนื้อที่ดิน ต้องระวางโทษจำคุกไม่เกิน 1 เดือน หรือ ปรับไม่เกิน 1,000 บาท หรือทั้งจำทั้งปรับ
3. ผู้ใดฝ่าฝืนคำสั่งของเจ้าพนักงานซึ่งสั่งให้มาให้ถ้อยคำหรือส่งบัญชีหรือเอกสารมาตรวจสอบ หรือสั่งให้ปฏิบัติการเท่าที่จำเป็นเพื่อประโยชน์ในการเร่งรัดภาษีบำรุงท้องที่ค้างชำระหรือไม่มาให้ถ้อยคำ หรือไม่ส่งเอกสารอันควรแก่เรื่องมาแสดงตามหนังสือเรียก ต้องระวางโทษจำคุกไม่เกิน 1 เดือน หรือ ปรับไม่เกิน 1,000 บาท หรือ ทั้งจำทั้งปรับ

### การอุทธรณ์

ถ้าเจ้าของที่ดินไม่เห็นพ้องด้วยกับราคาปานกลางที่ดิน หรือไม่ได้รับแจ้งการประเมินภาษีบำรุงท้องที่แล้ว เห็นว่าการประเมินนั้นไม่ถูกต้องมีสิทธิอุทธรณ์ต่อผู้ว่าราชการจังหวัดได้ โดยอุทธรณ์ผ่านเจ้าพนักงานประเมินภายใน 30 วัน นับแต่วันที่ประกาศราคาปานกลางของที่ดินหรือวันที่ได้รับแจ้งประเมินแล้วแต่กรณี

การอุทธรณ์ไม่เป็นการทุเลาการเสียภาษีบำรุงท้องที่ เว้นแต่จะได้รับอนุมัติจากผู้ว่าราชการจังหวัดให้ขอคำวินิจฉัยอุทธรณ์หรือคำพิพากษาของศาล

ผู้อุทธรณ์มีสิทธิอุทธรณ์คำวินิจฉัยของผู้ว่าราชการจังหวัดต่อศาลภายใน 30 วัน นับแต่วันที่รับแจ้งวินิจฉัยอุทธรณ์

### การขอคืนภาษีบำรุงท้องที่

ผู้เสียภาษีบำรุงท้องที่โดยไม่มีหน้าที่ต้องเสียหรือเสียเกินกว่าที่ควรจะต้องเสียผู้นั้นมีสิทธิขอรับคืนภายใน 1 ปี ได้โดยยื่นคำร้องขอคืนภายใน 1 ปี นับแต่วันที่เสียภาษีบำรุงท้องที่



**2. ภาษีโรงเรือนและที่ดิน** (กำหนดระยะเวลาในการยื่นแบบชำระภาษี เดือน มกราคม – กุมภาพันธ์ ของทุกปี)  
หมายถึง ภาษีที่จัดเก็บจากโรงเรือน หรือสิ่งปลูกสร้างอื่นๆ กับที่ดินใช้ต่อเนื่องกับโรงเรือน หรือสิ่งปลูกสร้างนั้น

**ผู้มีหน้าที่ต้องเสียภาษีโรงเรือนและที่ดิน**

ผู้ที่เป็นเจ้าของทรัพย์สินโรงเรือนสิ่งปลูกสร้าง ตึก อาคาร หรือสิ่งปลูกสร้างอื่น ในเขตองค์การบริหารส่วนตำบลลาดตากฟ้าซึ่งหาผลประโยชน์ โดยใช้เป็นสถานประกอบการพาณิชย์ต่างๆ ให้เช่าหรือให้ผู้อื่นอยู่อาศัยในข่ายต้องชำระภาษีโรงเรือนและที่ดินกับองค์การบริหารส่วนตำบลลาดตากฟ้า

**กำหนดระยะเวลายื่นแบบแสดงรายการเพื่อเสียภาษีโรงเรือนและที่ดิน**

เจ้าของทรัพย์สินยื่นแบบแสดงรายการเพื่อเสียภาษีโรงเรือนและที่ดิน (ภรด.2) ณ สำนักงานองค์การบริหารส่วนตำบลลาดตากฟ้า ภายในเดือนกุมภาพันธ์ของทุกปี

**หลักฐานที่ต้องนำไปแสดง**

1. สำเนาโฉนดที่ดิน /น.ส.3 / น.ส.3.ก /สปก. หรือเอกสารสิทธิ์อื่นๆ
2. บัตรประจำตัวประชาชนของผู้มีหน้าที่เสียภาษี
3. สำเนาทะเบียนบ้าน
4. ทะเบียนการค้า, ทะเบียนพาณิชย์, ใบอนุญาตก่อสร้างอาคาร
5. ใบเสร็จรับเงินของปีที่ล่วงมาแล้ว
6. หนังสือมอบอำนาจกรณีให้ผู้อื่นทำการแทน
7. แผนที่ตั้งของโรงเรือนและที่ดิน หรือสิ่งปลูกสร้างที่เสียภาษี

**ขั้นตอนการชำระภาษีโรงเรือนและที่ดิน**

1. ผู้มีหน้าที่เสียภาษีโรงเรือนและที่ดินยื่นแบบแสดงรายการทรัพย์สินเพื่อเสียภาษีโรงเรือนและที่ดิน (ภรด.2) พร้อมด้วยหลักฐาน ณ สำนักงานองค์การบริหารส่วนตำบลลาดตากฟ้าภายในเดือนกุมภาพันธ์ของทุกปี

2. พนักงานเจ้าหน้าที่จะทำการตรวจสอบความสมบูรณ์แบบแสดงรายการภาษีโรงเรือนและที่ดิน (ภรด.2)

3. เจ้าหน้าที่ประเมิน ประเมินค่ารายปีและค่าภาษีที่ต้องเสีย

4. พนักงานเก็บภาษีแจ้งการประเมิน (ภรด.8) ให้ผู้มีหน้าที่เสียภาษีทราบว่าจะต้องเสียภาษีเป็นจำนวนเงินเท่าใด

5. ผู้มีหน้าที่เสียภาษีเมื่อได้รับแจ้งการประเมินแล้วจะต้องนำเงินค่าภาษีไปชำระภายใน 30 วัน นับถัดจากวันที่ได้รับแจ้งการประเมิน มิฉะนั้นต้องเสียเงินเพิ่ม

**อัตราค่าภาษีโรงเรือนและที่ดิน**

1. ผู้รับประเมินชำระภาษีปีละครั้งตามค่ารายปี
2. อัตราร้อยละ 12.5 ของค่ารายปี

**เงินเพิ่มภาษีโรงเรือนและที่ดิน**

ผู้มีหน้าที่เสียภาษีโรงเรือนและที่ดิน เมื่อได้รับแจ้งการประเมินแล้วจะต้องนำเงินค่าภาษีต้องไปชำระภายใน 30 วัน นับแต่วันถัดจากที่ได้รับแจ้งประเมินมิฉะนั้นต้องเสียเงินเพิ่ม

1. ชำระไม่เกิน 1 เดือน นับแต่วันพ้นกำหนดให้เสียเงินเพิ่มร้อยละ 2.5 ของค่าภาษีค้าง
2. ชำระเกิน 1 เดือน แต่ไม่เกิน 2 เดือน ให้เสียเงินเพิ่มร้อยละ 5 ของค่าภาษีค้าง
3. ชำระเกิน 2 เดือน แต่ไม่เกิน 3 เดือน ให้เสียเงินเพิ่มร้อยละ 7.5 ของค่าภาษีค้าง



4. ชำระเกิน 3 เดือน แต่ไม่เกิน 4 เดือน ให้เสียเงินเพิ่มร้อยละ 10 ของค่าภาษีค้าง

#### การชำระค่าปรับ

ผู้ใดไม่ยื่นแบบแสดงรายการชำระภาษีต่อเจ้าหน้าที่ภายในกำหนดต้องระวางโทษปรับไม่เกิน 200 บาท

#### บทกำหนดโทษตามพระราชบัญญัติภาษีโรงเรือนและที่ดิน

1. ผู้ใดละเลยไม่แสดงข้อความในแบบพิมพ์เพื่อแจ้งรายการทรัพย์สินตามความเป็นจริงตามความรู้เห็นของตนให้ครบถ้วน และรับรองความถูกต้องของข้อความดังกล่าวพร้อมทั้งลงวันที่ เดือน ปี และลายมือชื่อของตนกำกับไว้ เว้นแต่จะมีเหตุสุดวิสัย ต้องระวางโทษปรับไม่เกินสองร้อยบาท

2. ผู้ใดละเลยไม่ปฏิบัติตามหมายเรียกของพนักงานเจ้าหน้าที่ ไม่แจ้งรายการเพิ่มเติมรายละเอียด ไม่นำพยานหลักฐานมาแสดงหรือไม่ตอบคำถามเมื่อพนักงานเจ้าหน้าที่ซักถาม หรือไม่ตอบคำถามเมื่อพนักงานเจ้าหน้าที่ซักถามผู้รับประเมินในเรื่องใบแจ้งรายการ ต้องระวางโทษปรับไม่เกินห้าร้อยบาท

3. ผู้ใดยื่นข้อความเท็จ หรือให้ถ้อยคำเท็จ หรือตอบคำถามด้วยคำอันเป็นเท็จ หรือนำพยานหลักฐานเท็จมาแสดง เพื่อหลีกเลี่ยงหรือจัดหาทางให้ผู้อื่นหลีกเลี่ยงการคำนวณค่ารายปีแห่งทรัพย์สินของตนตามที่ควรหรือโดยความเป็นเท็จ โดยเจตนาละเลย โดยฉ้อโกงโดยอุบาย โดยวิธีการอย่างหนึ่งอย่างใดทั้งสิ้นที่หลีกเลี่ยงการคำนวณค่ารายปีแห่งทรัพย์สินของตนตามที่ควรก็ตี ต้องระวางโทษจำคุก ไม่เกิน 6 เดือน หรือปรับไม่เกิน 500 บาท หรือทั้งจำทั้งปรับ

#### การอุทธรณ์ภาษีโรงเรือนและที่ดิน

เมื่อผู้เสียภาษีได้รับแจ้งการประเมินแล้ว ไม่พอใจในการประเมินของพนักงานเจ้าหน้าที่โดยเห็นว่าค่าภาษีสูงเกินไป หรือประเมินไม่ถูกต้อง ก็มีสิทธิอุทธรณ์ต่อ คณะผู้บริหารท้องถิ่นตามแบบที่กำหนด (ภรต.9) ภายใน 15 วัน นับแต่วันที่ได้รับแจ้งการประเมิน และเมื่อได้รับแจ้งผลชี้ขาดแล้วยังไม่เป็นที่พอใจก็มีสิทธิฟ้องร้องต่อศาลได้ภายใน 30 วัน นับแต่วันที่ได้รับความมาให้ทราบคำชี้ขาด



### 3. ภาษีป้าย (กำหนดระยะเวลาในการยื่นแบบชำระภาษีป้าย เดือนมกราคม – มีนาคม ของทุกปี)

หมายถึง ป้ายที่แสดงชื่อยี่ห้อ หรือเครื่องหมายที่ใช้ในการประกอบการค้า หรือประกอบกิจการอื่นเพื่อหารายได้ หรือโฆษณาการค้า หรือกิจการอื่น เพื่อหารายได้ไม่ว่าจะแสดง หรือ โฆษณาไว้ที่วัตถุใดๆ ด้วยอักษร ภาพ หรือเครื่องหมายที่เขียน แกะสลัก จารึก หรือทำให้ปรากฏด้วยวิธีอื่น

#### ผู้มีหน้าที่เสียภาษีป้าย

1. เจ้าของป้าย
2. ในกรณีที่ไม่มีผู้ยื่นแบบแสดงรายการภาษีป้าย หรือเมื่อพนักงานเจ้าหน้าที่ไม่อาจหาตัวเจ้าของ

ป้ายนั้นได้ให้ถือว่าผู้ครอบครองป้ายนั้นเป็นผู้เสียภาษีป้ายถ้าไม่อาจหาตัวผู้ครอบครองป้ายนั้นได้ให้ถือว่าเจ้าของหรือผู้ครอบครองอาคารหรือที่ดินที่ป้าย

#### กำหนดระยะเวลายื่นแบบแสดงรายการเพื่อชำระภาษีป้าย

1. ให้เจ้าของหรือครอบครองป้าย ยื่นแบบแสดงรายการภาษีป้ายได้ที่เจ้าหน้าที่จัดเก็บรายได้ กองคลัง องค์การบริหารส่วนตำบลลาดหญ้า อำเภอนครศรีธรรมราช จังหวัดนครศรีธรรมราช ภายในเดือนมกราคม - มีนาคม ของทุกปี

2. ผู้ใดติดตั้งป้ายอันต้องเสียภาษีหลังเดือนมีนาคมหรือติดตั้งป้ายใหม่แทนป้ายเดิมหรือเปลี่ยนแปลงแก้ไขพื้นที่ป้าย ข้อความ ภาพ อันเป็นเหตุให้ต้องเสียภาษีเพิ่มขึ้นให้ยื่นแบบแสดงรายการภาษีป้ายใหม่ภายใน 15 วัน นับตั้งแต่วันที่ติดตั้งหรือเปลี่ยนแปลงแก้ไข

3. ในกรณีที่มีการโอนย้าย (เปลี่ยนเจ้าของ) ให้ผู้รับโอนแจ้งการรับโอนเป็นหนังสือต่อเจ้าหน้าที่ขององค์การบริหารส่วนตำบลลาดหญ้า อำเภอนครศรีธรรมราช จังหวัดนครศรีธรรมราช ภายใน 30 วัน นับตั้งแต่วันรับโอน

#### หลักฐานที่ต้องนำไปแสดงเพื่อเสียภาษีป้าย

1. บัตรประจำตัวประชาชน
2. ทะเบียนการค้า,ทะเบียนพาณิชย์
3. ใบเสร็จรับเงินปีที่ผ่านมา (ในกรณีที่ได้ชำระภาษีป้ายมาแล้ว)
4. สำเนาทะเบียนบ้าน
5. ทะเบียนภาษีมูลค่าเพิ่ม
6. หนังสือรับรองห้างหุ้นส่วนบริษัท
7. ใบอนุญาตติดตั้งป้ายหรือใบเสร็จรับเงินจากร้านทำป้าย

#### ขั้นตอนการชำระภาษีป้าย

1. ผู้มีหน้าที่ต้องเสียภาษีป้ายยื่นแบบแสดงรายการภาษีป้าย (ภป.1) พร้อมหลักฐาน
2. ผู้เสียภาษีต้องมาชำระเงินค่าภาษีป้ายภายใน 15 วัน นับแต่วันได้แจ้งการประเมินมิฉะนั้นต้องเสียเงินเพิ่ม

## อัตราภาษีป้าย

1. ป้ายอักษรไทยล้วน ให้คิดอัตรา 3 บาท : 500 ตารางเซนติเมตร
2. ป้ายอักษรไทยปนกับอักษรต่างประเทศ หรือปนกับภาพ หรือเครื่องหมายอื่น ให้คิดอัตรา 20 บาท : 500 ตารางเซนติเมตร
3. ป้ายต่อไปนี้ให้คิดอัตรา 40 บาท: 500 ตารางเซนติเมตร
  - ป้ายที่ไม่มีอักษรไทย ไม่ว่าจะมียภาพเครื่องหมายใดๆ หรือไม่
  - ป้ายที่มีอักษรไทยบางส่วน หรือทั้งหมดอยู่ใต้หรือต่ำกว่าอักษรต่างประเทศ
4. ป้ายตาม 1,2,3 เมื่อคำนวณพื้นที่ของป้ายแล้วถ้ามีอัตราที่ต้องเสียภาษีต่ำกว่าป้ายละ 200 บาท

ให้เสียภาษีป้ายละ 200 บาท

5. กรณีป้ายที่ติดตั้งปีแรก คิดภาษีเป็นรายงวด งวดละ 3 เดือน
  - งวดที่ 1 เริ่มตั้งแต่เดือน มกราคม - มีนาคม คิดภาษี 100 %
  - งวดที่ 1 เริ่มตั้งแต่เดือน เมษายน - มิถุนายน คิดภาษี 75 %
  - งวดที่ 1 เริ่มตั้งแต่เดือน กรกฎาคม - กันยายน คิดภาษี 50 %
  - งวดที่ 1 เริ่มตั้งแต่เดือน ตุลาคม - ธันวาคม คิดภาษี 25 %

**เงินเพิ่ม** ผู้มีหน้าที่เสียภาษีป้ายจะต้องเสียเงินเพิ่มในกรณีและอัตราดังต่อไปนี้

1. ไม่ยื่นแบบแสดงรายการภาษีป้ายภายในเวลาที่กำหนดให้เสียเงินเพิ่ม ร้อยละสิบของค่าภาษีป้ายเว้นแต่กรณีเจ้าของป้ายได้ยื่นแบบแสดงรายการภาษีป้ายก่อนที่พนักงานเจ้าหน้าที่จะได้แจ้งให้ทราบถึงการละเว่นั้น ให้เสียเงินเพิ่มร้อยละห้าของค่าภาษี
2. ยื่นแบบแสดงรายการภาษีป้ายโดยไม่ถูกต้องต้องทำจำนวนเงินที่ต้องเสียภาษีป้ายลดน้อยลงให้เสียเงินเพิ่มร้อยละสิบของค่าภาษีป้ายที่ประเมินเพิ่มเติม เว้นแต่กรณีเจ้าของป้ายได้มาขอแก้ไขแบบแสดงรายการภาษีป้ายให้ถูกต้องก่อนเจ้าพนักงานเจ้าหน้าที่แจ้งการประเมิน
3. ไม่ชำระภาษีป้ายภายในเวลาที่กำหนด ให้เสียเงินเพิ่มร้อยละสองต่อเดือนของค่าภาษีป้ายเศษของเดือนนับเป็นหนึ่งเดือนทั้งนี้ไม่ให้นำเงินเพิ่มตามข้อ 1 และ ข้อ 2 มาคำนวณเป็นเงินเพิ่มตามข้อนี้ด้วย

## บทกำหนดโทษตามพระราชบัญญัติภาษีป้าย

1. ผู้ใดแจ้งข้อความอันเป็นเท็จ ให้ถ้อยคำเท็จ ตอบคำถามด้วยถ้อยคำอันเป็นเท็จ หรือนำพยานหลักฐานเท็จมาแสดงเพื่อหลีกเลี่ยงหรือพยายามหลีกเลี่ยงการเสียภาษีป้าย ต้องระวางโทษจำคุกไม่เกิน 1 ปี หรือ ปรับตั้งแต่ 5,000 บาท ถึง 50,000 บาท หรือทั้งจำทั้งปรับ
2. ผู้ใดจงใจไม่ยื่นแบบแสดงรายการภาษีป้ายต้องระวางโทษปรับตั้งแต่ 5,000 บาท ถึง 50,000 บาท
3. ผู้ใดไม่แจ้งการรับโอนป้ายหรือไม่แสดงรายการเสียภาษีป้ายไว้ ณ ที่เปิดเผยในสถานที่ประกอบกิจการ ต้องระวางโทษปรับตั้งแต่ 1,000 บาท ถึง 10,000 บาท
4. ผู้ใดขัดขวางการปฏิบัติงานของพนักงานเจ้าหน้าที่ หรือไม่ปฏิบัติตามคำสั่งของพนักงานเจ้าหน้าที่ซึ่งสั่งให้มาให้ถ้อยคำหรือให้ส่วนบัญชีหรือเอกสารเกี่ยวกับป้ายมาตรวจสอบภายใน กำหนดเวลาอันสมควรต้องระวางโทษจำคุกไม่เกิน 6 เดือน หรือปรับตั้งแต่ 1,000 บาท ถึง 20,000 บาท หรือทั้งจำทั้งปรับ (ภป.3) แล้วเห็นว่าการประเมินนั้นไม่ถูกต้องมีสิทธิอุทธรณ์การประเมินต่อผู้บริหารท้องถิ่น หรือผู้ได้รับมอบหมาย โดยต้องยื่นอุทธรณ์ภายใน 30 วัน นับแต่ที่ได้รับแจ้งคำวินิจฉัยอุทธรณ์ ผู้อุทธรณ์มีสิทธิอุทธรณ์คำวินิจฉัยของผู้อุทธรณ์

**การอุทธรณ์การประเมินภาษีป้าย**

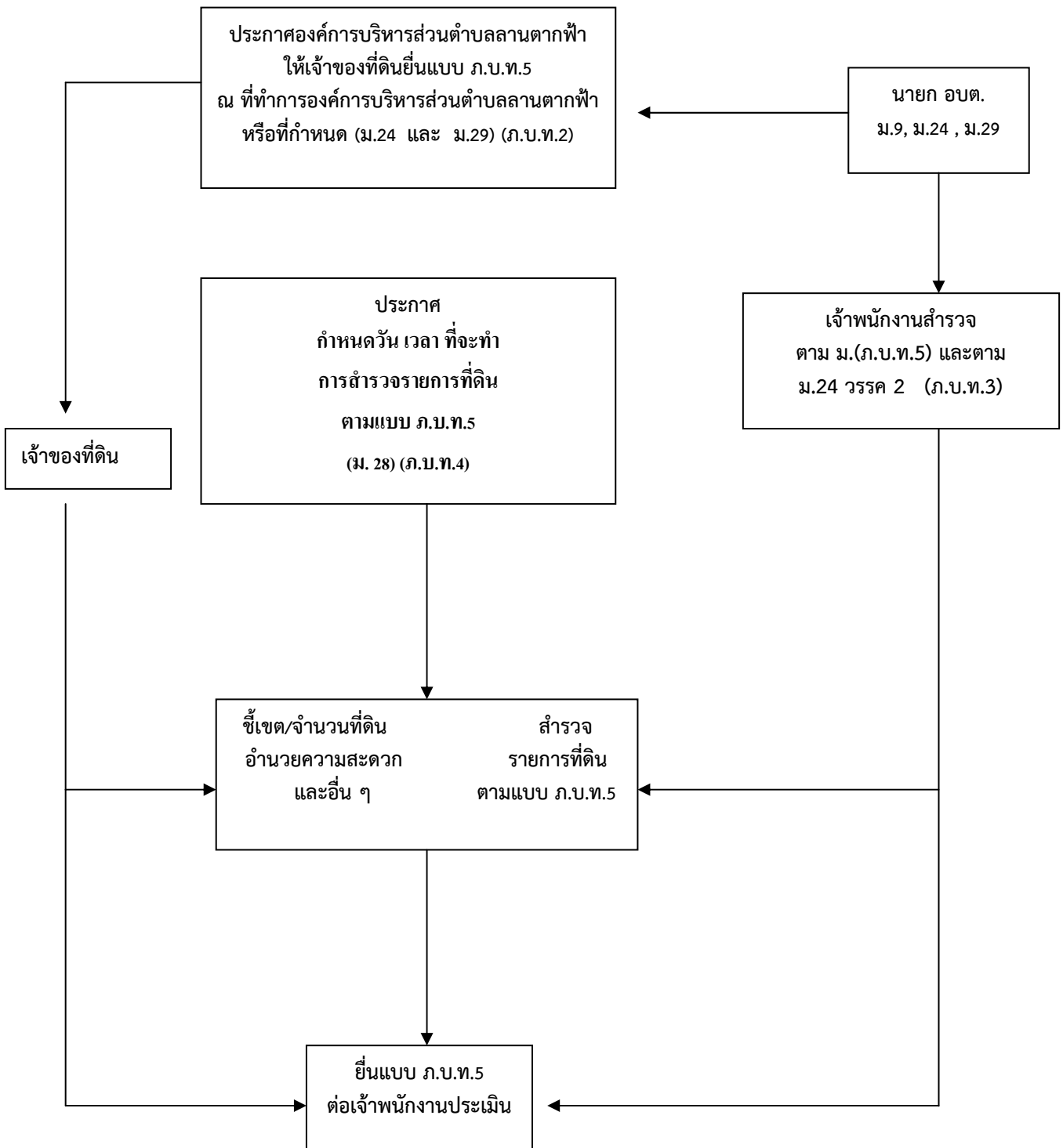
เมื่อผู้เสียภาษีได้แจ้งการประเมินผู้บริหารท้องถิ่นยื่นต่อศาลภายใน 30 วันนับแต่วันรับแจ้งคำ  
วินิจฉัยอุทธรณ์

**การขอคืนเงินภาษีป้าย**

ผู้เสียภาษีป้ายโดยไม่มีหน้าที่ต้องเสียภาษีหรือเสียเกินกว่าที่ควรจะต้องเสีย ผู้นั้นมีสิทธิขอรับเงิน  
คืนได้โดยยื่นคำร้องขอคืนภายใน 1 ปี นับแต่วันที่เสียภาษีป้าย



# การยื่นแบบแสดงรายการเพื่อเสียภาษี





**แผนการจัดเก็บภาษีบำรุงท้องที่ ประจำปีงบประมาณ 2558**  
**องค์การบริหารส่วนตำบลลานตากฟ้า อำเภอนครชัยศรี จังหวัดนครปฐม**

เดือน/พ.ศ.	ภาษีบำรุงท้องที่ (กรณีราคาปานกลางที่ดินใหม่ ประจำปี 2558-2560)	เป้าหมาย
ตุลาคม 2557	- สำรวจและจัดเตรียมแบบพิมพ์ต่าง ๆ และประชาสัมพันธ์ขั้นตอนและวิธีการเสียภาษี	
พฤศจิกายน 2557	- ให้มีการกำหนดราคาปานกลางที่ดินที่เป็นปัจจุบัน โดยคณะกรรมการพิจารณาที่ราคาปานกลางที่ดิน	
ธันวาคม 2557	- ติดประกาศราคาปานกลางที่ดิน ณ ที่ทำการองค์การบริหารส่วนตำบลภายใน 30 วัน นับจากวันที่ผู้ว่าราชการจังหวัดได้รับรายงานจากคณะกรรมการ	
	- พิจารณาที่ราคาปานกลางที่ดิน	
	- จัดทำประมาณการรายรับจากการประเมินที่คาดว่าจะได้รับจากผู้ที่อยู่ในข่ายเสียภาษี	
	- แต่งตั้งเจ้าพนักงานประเมินภาษีบำรุงท้องที่และเจ้าพนักงานสำรวจทำการสำรวจจำนวนเนื้อที่ดิน ลักษณะการทำประโยชน์	
	- ประกาศแจ้งเจ้าของที่ดินเพื่อยืนยันแบบแสดงรายการที่ดิน (ภ.บ.ท.๕) และประชาสัมพันธ์การเสียภาษี	
	- ออกหนังสือเวียนแจ้งผู้เสียภาษีให้ทราบล่วงหน้า	
มกราคม 2558	- รับแบบแสดงรายการที่ดิน และตรวจสอบความถูกต้อง (ภ.บ.ท.๕)	รายได้เพิ่มขึ้น ร้อยละ 3-5 %
	- ตรวจสอบความถูกต้องของเอกสารและลงทะเบียนรับแบบแสดงรายการที่ดิน (ภ.บ.ท.๕) เสนอต่อเจ้าพนักงานประเมิน	
กุมภาพันธ์ -	- ประเมินภาษีบำรุงท้องที่	
มีนาคม 2558	- ติดประกาศการประเมินภาษีบำรุงท้องที่ (ภ.บ.ท.๑๐) ณ ที่ทำการองค์การบริหารส่วนตำบล ที่ทำการผู้ใหญ่บ้าน/กำนัน	
	- กรณีเจ้าของที่ดินอยู่นอกเขตองค์การบริหารส่วนตำบลให้ทำหนังสือแจ้งให้เจ้าของที่ดินทราบ	
	- รับชำระภาษี (ภายในเวลาที่กำหนด)	
	- ในกรณีเจ้าของที่ดินไม่พอใจในการประเมินสามารถยื่นอุทธรณ์ภายใน 30 วัน นับจากวันติดประกาศ	
	- รับเรื่องอุทธรณ์/แจ้งผลการอุทธรณ์ (กรณีอุทธรณ์)	
เมษายน 2558	- รับชำระภาษี	
พฤษภาคม 2558	- รับชำระภาษีเงินเพิ่มหลังพ้นกำหนด ร้อยละ 2 ต่อเดือน มีหนังสือเตือนไปยังผู้ที่ยังไม่ชำระภาษี ครั้งที่ 1	
มิถุนายน 2558	- รับชำระภาษีเงินเพิ่มหลังพ้นกำหนด ร้อยละ 2 ต่อเดือน มีหนังสือเตือนไปยังผู้ที่ยังไม่ชำระภาษี ครั้งที่ 2	
กรกฎาคม 2558	- รับชำระภาษีเงินเพิ่มหลังพ้นกำหนด ร้อยละ 2 ต่อเดือน มีหนังสือเตือนไปยังผู้ที่ยังไม่ชำระภาษี ครั้งที่ 3	
สิงหาคม 2558	- ตรวจสอบบัญชีผู้เสียภาษีในปีงบประมาณ	
	- แจ้งความต่อพนักงานสอบสวนฝ่ายสอบสวนฝ่ายปกครองเพื่อดำเนินคดีต่อผู้ไม่ยื่นแบบ	
กันยายน 2558	- รายงานปิดงบประมาณประจำปี	

**แผนการจัดเก็บภาษีโรงเรือนและที่ดิน ประจำปีงบประมาณ 2558**  
**องค์การบริหารส่วนตำบลลานตากฟ้า อำเภอนครชัยศรี จังหวัดนครปฐม**

เดือน/พ.ศ.	ภาษีโรงเรือนและที่ดิน/ค่าธรรมเนียม	เป้าหมาย
ต.ค. 2557 พ.ย. 2557 ธ.ค. 2557 ม.ค.-ก.พ. 2558 ม.ค.-มี.ค. 2558 เม.ย. 2558 พ.ค. 2558 มิ.ย. 2558 ก.ค.2558 ก.ย.2558	<ul style="list-style-type: none"> <li>- ตรวจสอบและคัดลอกรายชื่อผู้ที่อยู่ในเกณฑ์เสียภาษีในปีงบประมาณ (บัญชีลูกหนี้ตามเกณฑ์ค้างรับ)</li> <li>- สำรวจและจัดเตรียมแบบพิมพ์ต่าง ๆ</li> <li>- ประชาสัมพันธ์ขั้นตอนและวิธีการเสียภาษี</li> <li>- จัดทำหนังสือแจ้งให้ผู้ที่มีหน้าที่เสียภาษีเพื่อยื่นแบบแสดงรายการทรัพย์สิน ให้ทราบล่วงหน้า</li> <li>- รับแบบแสดงรายการทรัพย์สิน (ภ.ร.ด.2) และตรวจสอบความถูกต้อง / ประเมินค่ารายปีและกำหนดค่าภาษีและมีหนังสือแจ้งการประเมินภาษี (ภ.ร.ด.8) รับชำระภาษี</li> <li>- รับชำระภาษี (ชำระภาษีในทันทีหรือชำระในกำหนดเวลา)</li> <li>- รับชำระภาษีเงินเพิ่มหลังพ้นกำหนด / มีหนังสือเตือนไปยังผู้ที่ยังไม่ชำระภาษีครั้งที่ 1</li> <li>- รับชำระภาษีเงินเพิ่มหลังพ้นกำหนด / มีหนังสือเตือนไปยังผู้ที่ยังไม่ชำระภาษีครั้งที่ 2</li> <li>- รับชำระภาษีเงินเพิ่มหลังพ้นกำหนด / มีหนังสือเตือนไปยังผู้ที่ยังไม่ชำระภาษีครั้งที่ 3</li> <li>- ออกตรวจสอบ/ไปพบผู้ค้างชำระภาษี</li> <li>- ตรวจสอบผู้เสียภาษีที่อยู่ในเกณฑ์เสียภาษีในปีงบประมาณ</li> <li>- รายงานปิดงบประมาณประจำปี</li> </ul>	รายได้เพิ่มขึ้น ร้อยละ 3-5 %



**แผนการจัดเก็บภาษีป้าย ประจำปีงบประมาณ 2558**  
**องค์การบริหารส่วนตำบลลานตากฟ้า อำเภอนครชัยศรี จังหวัดนครปฐม**

เดือน/พ.ศ.	ป้าย/ค่าธรรมเนียม	เป้าหมาย
ต.ค.-พ.ย.2557	- ตรวจสอบและคัดลอกรายชื่อผู้ที่อยู่ในเกณฑ์เสียภาษีในปีงบประมาณ (บัญชีลูกหนี้ตามเกณฑ์ค้างรับ)	รายได้เพิ่มขึ้น ร้อยละ 3-5 %
ธ.ค. 2557	- สํารวจและจัดเตรียมแบบพิมพ์ต่าง ๆ	
ม.ค.-มี.ค. 2558	- ประชาสัมพันธ์ขั้นตอนและวิธีการเสียภาษี - จัดทำหนังสือแจ้งให้ผู้ที่มีหน้าที่เสียภาษีเพื่อยืนยันแบบแสดงรายการทรัพย์สิน ให้ทราบล่วงหน้า	
เม.ย. 2558	- รับแบบ ภ.ป.1 และตรวจสอบความถูกต้อง / ประเมินค่ารายปีและกำหนดค่าภาษีและมีหนังสือแจ้งการประเมินภาษี ภ.ป.3 - รับชำระภาษี (ชำระภาษีในทันทีหรือชำระในกำหนดเวลา)	
พ.ค. 2558	- มีหนังสือเตือนไปยังผู้ที่ยังไม่ชำระภาษีครั้งที่ 1 (รับชำระภาษี และเงินเพิ่ม (ม.25)	
มิ.ย. 2558	- มีหนังสือเตือนไปยังผู้ที่ยังไม่ชำระภาษีครั้งที่ 2 (รับชำระภาษี และเงินเพิ่ม (ม.25)	
ก.ค. 2558	- ออกตรวจสอบ/ไปพบผู้ค้างชำระภาษี	
ส.ค. 2558	- ตรวจสอบบัญชีผู้ชำระภาษี	
ก.ย. 2558	- รายงานปิดงบประจำปี	



## แผนปฏิบัติการจัดเก็บภาษีโรงเรือนและที่ดิน ประจำปีงบประมาณ 2558

องค์การบริหารส่วนตำบลลานตากฟ้า อำเภอนครชัยศรี จังหวัดนครปฐม

ลำดับ	กิจกรรมแยกปฏิบัติตามขั้นตอน	ระยะเวลาการปฏิบัติการ											หมายเหตุ	
		ต.ค.	พ.ย.	ธ.ค.	ม.ค.	ก.พ.	มี.ค.	เม.ย.	พ.ค.	มิ.ย.	ก.ค.	ส.ค.		ก.ย.
1	สำรวจและคัดลอกบัญชีผู้ที่อยู่ในเกณฑ์เสียภาษีในปีงบประมาณ	←→												
2	สำรวจเตรียมแบบพิมพ์ต่าง ๆ		←→											
3	ประชาสัมพันธ์เรื่องการเสียภาษี		←→											
4	ออกหนังสือเวียนแจ้งผู้เสียภาษีให้ทราบล่วงหน้า			←→										
5	รับแบบ ภ.ร.ด.2 (ลงทะเบียนเลขที่รับ) ตรวจสอบความถูกต้อง				←→									
6	ประเมินค่ารายปี/แจ้งผลการประเมิน/รับชำระภาษี				←→									
7	รับชำระค่าภาษี (ภายใน 30 วันนับแต่วันที่ได้รับแจ้งผลการประเมิน)				←→									
8	ออกหนังสือแจ้งเตือนกรณีผู้ไม่ยื่นแบบ ภ.ร.ด.2 ภายในกำหนด (3 ครั้ง)					←→								
9	สำรวจบัญชีผู้ค้างชำระภาษีปัจจุบัน						←→							
10	รับชำระภาษี กรณีผู้เสียภาษีชำระเกินกำหนดเวลา (มีเงินเพิ่ม)						←→							
11	ออกตรวจสอบ/ไปพบผู้ค้างชำระภาษี								←→					
12	ตรวจสอบบัญชีผู้เสียภาษีในปีงบประมาณ										←→			
13	รายงานปิดงบประมาณประจำปี												←→	

**แผนปฏิบัติการจัดเก็บภาษีป้าย ประจำปีงบประมาณ 2558**  
**องค์การบริหารส่วนตำบลลานตากฟ้า อำเภอนครชัยศรี จังหวัดนครปฐม**

ลำดับ	กิจกรรมแยกปฏิบัติตามขั้นตอน	ระยะเวลาการปฏิบัติการ											หมายเหตุ	
		ต.ค.	พ.ย.	ธ.ค.	ม.ค.	ก.พ.	มี.ค.	เม.ย.	พ.ค.	มิ.ย.	ก.ค.	ส.ค.		ก.ย.
1	สำรวจและคัดลอกบัญชีผู้ที่อยู่ในเกณฑ์เสียภาษีในปีงบประมาณ	←→												
2	สำรวจเตรียมแบบพิมพ์ต่าง ๆ	←→												
3	ประชาสัมพันธ์เรื่องการเสียภาษี		←→											
4	ออกหนังสือเวียนแจ้งผู้เสียภาษีให้ทราบล่วงหน้าเพื่อยื่นแบบ ภ.ป.1			←→										
5	รับแบบ ภ.ป.1 (ลงทะเบียนเลขที่รับ) ตรวจสอบความถูกต้อง				←→									
6	ประเมินค่ารายปี/แจ้งผลการประเมิน/รับชำระภาษี				←→									
7	รับชำระค่าภาษี (ภายใน 15 วันนับแต่วันที่ได้รับแจ้งผลการประเมิน)				←→									
8	ออกหนังสือแจ้งเตือนกรณีผู้ไม่ยื่นแบบ ภ.ป.1 ภายในกำหนด (3 ครั้ง)						←→							
9	ออกตรวจสอบ/ไปพบผู้ค้างชำระภาษี						←→							
10	รับชำระภาษี กรณีผู้เสียภาษีชำระเกินกำหนดเวลา (มีเงินเพิ่ม)						←→							
11	สำรวจบัญชีผู้ค้างชำระภาษีปัจจุบัน										←→			
12	รายงานปิดงบ												←→	

**แผนปฏิบัติการตามหน้าที่รับผิดชอบ**  
**องค์การบริหารส่วนตำบลลานตากฟ้า อำเภอนครชัยศรี จังหวัดนครปฐม**  
**ประจำปีงบประมาณ 2558**

.....

**เจ้าหน้าที่จัดเก็บรายได้/เจ้าหน้าที่ที่ได้รับมอบหมายด้านจัดเก็บรายได้**

1. สำรวจเตรียมแบบพิมพ์ต่าง ๆ
2. ตรวจสอบและจัดทำบัญชีผู้ที่อยู่ในเกณฑ์เสียภาษีในปีงบประมาณต่อไป
3. ออกหนังสือแจ้งผู้เสียภาษีทราบล่วงหน้า
4. ประชาสัมพันธ์เรื่องการจัดเก็บภาษี
5. รบยยื่นแบบ
6. ตรวจสอบความถูกต้องของเอกสารขั้นต้น
7. รับชำระภาษี/ส่งเงินรายได้ประจำวัน
8. ประชาสัมพันธ์เรื่องการจัดเก็บภาษี

**ผู้อำนวยการกองคลัง**

1. ตรวจสอบความถูกต้องของรายการตามแบบแสดงรายการ/เอกสารประกอบ
2. แจ้งผลการประเมิน
3. ออกตรวจสอบและติดตามผู้ค้างชำระภาษี
4. แจ้งผลการชี้ขาดกรณีอุทธรณ์ภาษี
5. ประเมินค่ารายปีตามหลักเกณฑ์ที่กำหนดโดยพิจารณาจากข้อเท็จจริงประกอบ

**รองปลัดองค์การบริหารส่วนตำบล ปฏิบัติราชการแทน**

**ปลัดองค์การบริหารส่วนตำบลลานตากฟ้า**

1. ประชาสัมพันธ์เรื่องการจัดเก็บภาษี
2. ตรวจสอบความถูกต้องของค่าภาษี
3. ประเมินค่ารายปีตามหลักเกณฑ์ที่กำหนดโดยพิจารณาจากข้อเท็จจริงประกอบ
4. ออกหนังสือแจ้งเตือนกรณีไม่ยื่นแบบแสดงรายการภายในกำหนด
5. ออกหนังสือเตือนผู้ไม่มาชำระภาษีตามกำหนด
6. ตรวจสอบติดตามประเมินผลการปฏิบัติงานของเจ้าหน้าที่งานของการจัดเก็บรายได้
7. แจ้งความต่อพนักงานสอบสวนฝ่ายปกครอง (อำเภอ) เพื่อดำเนินต่อผู้ไม่มายื่นแบบภายในกำหนด
8. ประสานกับอำเภอขอทราบผลคดีเป็นระยะ ๆ

## คณะผู้บริหาร

1. พิจารณาคำร้องอุทธรณ์ภาษี (พิจารณาการประเมินใหม่)
2. ลงมติชี้ขาดตามคำร้อง และแจ้งผลการชี้ขาดให้ผู้ร้องทราบ
3. มอบอำนาจแจ้งความดำเนินคดีแก่ผู้ไม่มายื่นแบบภายในกำหนด
4. มีคำสั่งยึดอายัด และขายทอดตลาดทรัพย์สิน

(ลงชื่อ).....ผู้จัดทำ/เสนอแผน  
(นางชิตชนก พิณทอง)  
พนักงานจัดเก็บรายได้

(ลงชื่อ).....ผู้ตรวจสอบแผน  
(นางสาวจิรฐา ธนะเดชกุลธนา)  
นักวิชาการจัดเก็บรายได้

(ลงชื่อ).....ผู้ตรวจสอบแผน  
(นางขวัญทิชา พันธษา)  
ผู้อำนวยการกองคลัง

(ลงชื่อ).....ผู้เห็นชอบแผน  
(นายวิริยะ สีนเกษม)  
ปลัดองค์การบริหารส่วนตำบลลานตากฟ้า

(ลงชื่อ).....ผู้อนุมัติแผน  
(นายสันต์ สุภิเวก)  
นายกองค์การบริหารส่วนตำบลลานตากฟ้า