



คู่มือการปฏิบัติงาน

ตามพระราชบัญญัติการสาธารณสุข พ.ศ.๒๕๓๕ และที่แก้ไขเพิ่มเติม

เรื่อง

กิจการที่เป็นอันตรายต่อสุขภาพ

องค์การบริหารส่วนตำบลลานตากฟ้า

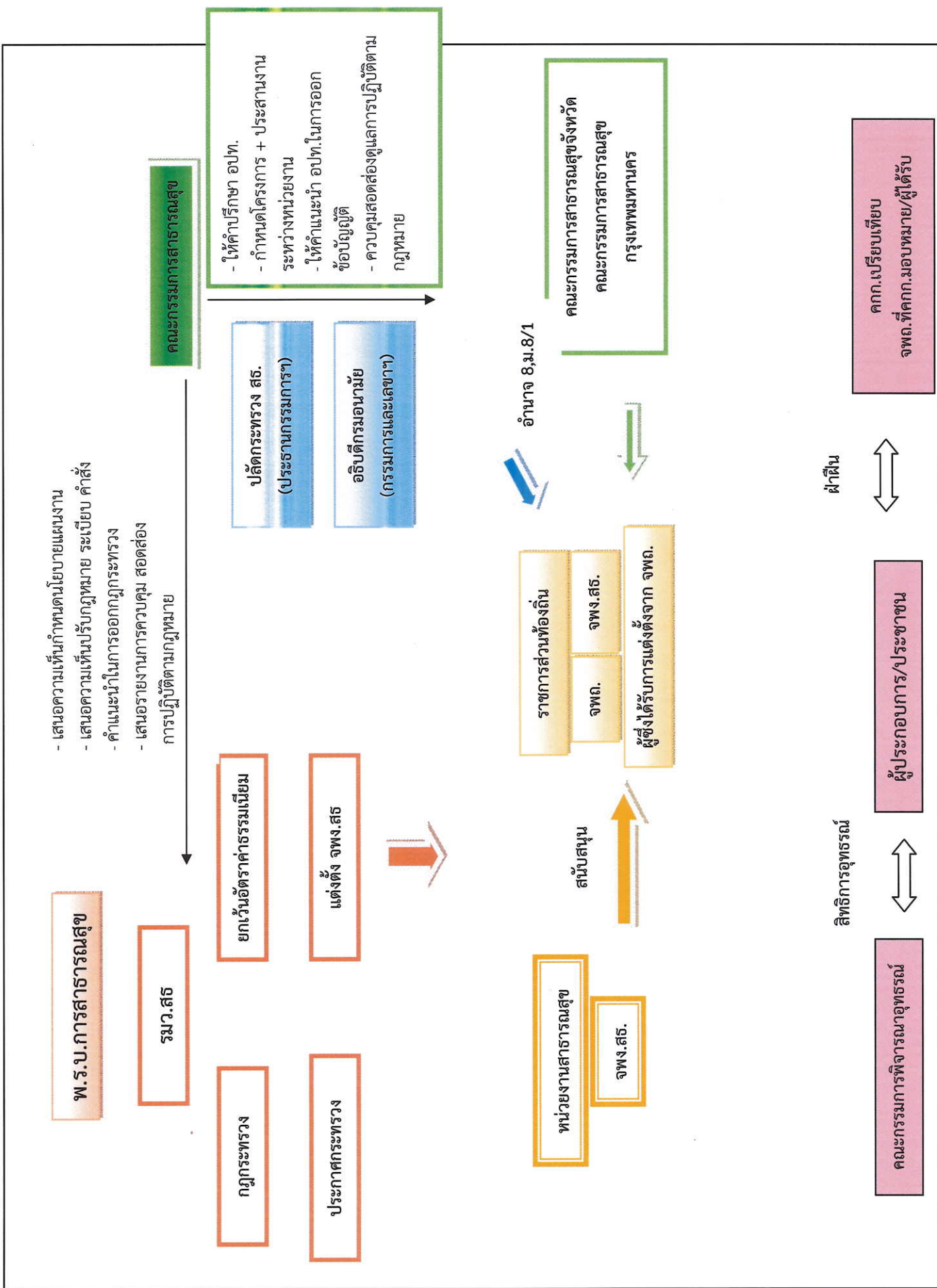
อำเภอนครชัยศรี จังหวัดนครปฐม

## คำนำ

เนื่องจากองค์การบริหารส่วนตำบลลานตากฟ้า ได้มีข้อบัญญัติ เรื่อง กิจการที่เป็นอันตรายต่อสุขภาพ พ.ศ.๒๕๕๖ ที่บังคับใช้ในเขตองค์การบริหารส่วนตำบลลานตากฟ้า โดยกำหนดประเภทกิจการต่างๆที่กำหนดไว้ตามประกาศกระทรวงสาธารณสุข ซึ่งในการปฏิบัติงานดังกล่าวนี้อยู่ในงานอนามัยและสิ่งแวดล้อม สังกัดสำนักปลัด องค์การบริหารส่วนตำบลลานตากฟ้า

ในการนี้ งานนิติการ สำนักปลัด องค์การบริหารส่วนตำบลลานตากฟ้าจึงได้ทำคู่มือการปฏิบัติงานเล่มนี้ขึ้นเพื่อให้การปฏิบัติงานเรื่องดังกล่าวเป็นไปในทิศทางเดียวกัน และเพื่อให้ประชาชนในพื้นที่ตำบลลานตากฟ้ารับทราบแนวทางการปฏิบัติงานขององค์การบริหารส่วนตำบลลานตากฟ้า

งานนิติการ สำนักปลัด  
องค์การบริหารส่วนตำบลลานตากฟ้า



## เจ้าพนักงานตามพระราชบัญญัติการสาธารณสุข พ.ศ.2535

เจ้าพนักงานท้องถิ่น

มาตรา 44

พรบ.สธ

ผู้ว่าราชการจังหวัด

ลงนามในบัตร

1. ตำแหน่ง เจ้าพนักงานท้องถิ่น ตามพระราชบัญญัติการสาธารณสุข พ.ศ.2535 และที่แก้ไขเพิ่มเติมมาตรา 4 วางหลักว่า เจ้าพนักงานท้องถิ่น หมายความว่า

(3) นายกองัดการบริหรส่วนตำบล สำหรับในเขตองค์การบริหรส่วนตำบล

เจ้าพนักงานสาธารณสุข

รมา.สธ.แต่งตั้ง

หน่วยงานสาธารณสุข

อปท.

ผวจ

ลงนามในบัตร

จพถ

ลงนามในบัตร

2. ตำแหน่ง เจ้าพนักงานสาธารณสุข นั้น ผู้แต่งตั้งคือรัฐมนตรีว่าการกระทรวงสาธารณสุข โดยออกเป็นประกาศกระทรวงสาธารณสุข เรื่อง การแต่งตั้งเจ้าพนักงานสาธารณสุข พ.ศ.2535 พ.ศ.2562 โดยประกาศฉบับนี้ใช้บังคับตั้งแต่วันที่ 23 กุมภาพันธ์ 2562 มีอำนาจหน้าที่ตามพระราชบัญญัติการสาธารณสุข พ.ศ.2535 และที่แก้ไขเพิ่มเติมกำหนดไว้

ผู้ซึ่งได้รับการแต่งตั้งจากเจ้าพนักงานท้องถิ่น

ชรก./พมง.ส่วนท้องถิ่น

มาตรา 44

พรบ.สธ

จพถ

ลงนามในบัตร

3. ผู้ซึ่งได้รับการแต่งตั้งจากเจ้าพนักงานท้องถิ่น ตามพระราชบัญญัติการสาธารณสุข พ.ศ.2535 และที่แก้ไขเพิ่มเติมมาตรา 44 วรรคสอง วางหลักให้อำนาจเจ้าพนักงานท้องถิ่นมีอำนาจแต่งตั้งข้าราชการหรือพนักงานส่วนท้องถิ่น เพื่อให้ปฏิบัติหน้าที่ตามมาตรา 44 วรรคหนึ่งในเขตอำนาจของราชการ ส่วนท้องถิ่นนั้นในเรื่องใดหรือทุกเรื่องก็ได้

คำอธิบาย

๑. ตำแหน่ง เจ้าพนักงานท้องถิ่น ตามพระราชบัญญัติการสาธารณสุข พ.ศ.๒๕๓๕ และที่แก้ไขเพิ่มเติมมาตรา ๔ วางหลักว่า เจ้าพนักงานท้องถิ่น หมายความว่า

- (๑) นายกองค์การบริหารส่วนจังหวัดสำหรับในเขตองค์การบริหารส่วนจังหวัด
- (๒) นายกเทศมนตรีสำหรับในเขตเทศบาล
- (๓) นายกองค์การบริหารส่วนตำบลสำหรับในเขตองค์การบริหารส่วนตำบล
- (๔) ผู้ว่าราชการกรุงเทพมหานครสำหรับในเขตกรุงเทพมหานคร
- (๕) นายกเมืองพัทยาสำหรับในเขตเมืองพัทยา
- (๖) ผู้บริหารองค์กรปกครองส่วนท้องถิ่นอื่น สำหรับในเขตองค์กรปกครองส่วนท้องถิ่นนั้น

๒. ตำแหน่ง เจ้าพนักงานสาธารณสุข นั้น ผู้แต่งตั้งคือรัฐมนตรีว่าการกระทรวงสาธารณสุข โดยออกเป็นประกาศกระทรวงสาธารณสุข เรื่องการแต่งตั้งเจ้าพนักงานสาธารณสุข พ.ศ.๒๕๓๕ พ.ศ.๒๕๖๒ โดยประกาศฉบับนี้ใช้บังคับตั้งแต่วันที่ ๒๓ กุมภาพันธ์ ๒๕๖๒ มีอำนาจหน้าที่ตามพระราชบัญญัติการสาธารณสุข พ.ศ.๒๕๓๕ และที่แก้ไขเพิ่มเติมกำหนดไว้

ข้อ ๗ ให้ข้าราชการในสังกัดราชการส่วนท้องถิ่นซึ่งดำรงตำแหน่งดังต่อไปนี้เป็นเจ้าพนักงานสาธารณสุขตามพระราชบัญญัติการสาธารณสุข พ.ศ.๒๕๓๕

(๓) ให้ข้าราชการในสังกัดองค์การบริหารส่วนจังหวัด เทศบาล และองค์การบริหารส่วนตำบลซึ่งดำรงตำแหน่งดังต่อไปนี้เป็นเจ้าพนักงานสาธารณสุขตามพระราชบัญญัติการสาธารณสุข พ.ศ.๒๕๓๕

(๓.๑๒) ปลัดองค์การบริหารส่วนตำบล

(๓.๑๓) ผู้อำนวยการกองสาธารณสุขและสิ่งแวดล้อม องค์การบริหารส่วนตำบล

(๓.๑๔) หัวหน้ากองหรือหัวหน้าฝ่ายสาธารณสุขและสิ่งแวดล้อม องค์การบริหารส่วนตำบลหรือตำแหน่งที่คล้ายคลึงกัน

(๓.๑๕) นายแพทย์ นายสัตวแพทย์ พยาบาลวิชาชีพ นักวิชาการสาธารณสุข นักวิชาการสุขาภิบาล นักวิชาการสัตวบาล นักวิชาการสิ่งแวดล้อม และนิติกรตั้งแต่ระดับปฏิบัติการขึ้นไปซึ่งนายกองค์การบริหารส่วนตำบลมอบหมาย

ข้อ ๘ ให้ข้าราชการตำแหน่ง นายแพทย์ นายสัตวแพทย์ นักวิชาการสัตวบาล นักวิชาการสาธารณสุข นักวิชาการควบคุมโรค นักวิชาการสุขาภิบาล นักวิชาการสิ่งแวดล้อม เภสัชกร พยาบาลวิชาชีพ นักวิเคราะห์นโยบายและแผน และนิติกรในระดับปฏิบัติการ และสัตวแพทย์ พยาบาลเทคนิค เจ้าพนักงานสัตวบาล เจ้าพนักงานเภสัชกรรม เจ้าพนักงานสุขาภิบาล และเจ้าพนักงานสาธารณสุขในระดับชำนาญงานซึ่งเป็นเจ้าพนักงานสาธารณสุขตามประกาศนี้ ได้รับการอบรมตามหลักเกณฑ์วิธีการ และเงื่อนไขการอบรมเจ้าพนักงานสาธารณสุขที่กรมอนามัยประกาศกำหนด

ข้อ ๑๔ ให้ข้าราชการตำแหน่ง สัตวแพทย์ พยาบาลเทคนิค เจ้าพนักงานสัตวบาล เจ้าพนักงานเภสัชกรรม เจ้าพนักงานสุขาภิบาล และเจ้าพนักงานสาธารณสุขในระดับชำนาญงานที่เป็นเจ้าพนักงานสาธารณสุขอยู่ก่อนวันที่ ประกาศนี้ใช้บังคับ ปฏิบัติหน้าที่ต่อไปได้โดยไม่ต้องเข้ารับการอบรมเจ้าพนักงานสาธารณสุขตามข้อ ๘

๓. ผู้ซึ่งได้รับการแต่งตั้งจากเจ้าพนักงานท้องถิ่น ตามพระราชบัญญัติการสาธารณสุข พ.ศ. ๒๕๓๕ และที่แก้ไขเพิ่มเติมมาตรา ๔๔ วรรคสอง วางหลักให้อำนาจเจ้าพนักงานท้องถิ่นมีอำนาจแต่งตั้งข้าราชการหรือพนักงานส่วนท้องถิ่น เพื่อให้ปฏิบัติหน้าที่ตามมาตรา ๔๔ วรรคหนึ่งในเขตอำนาจของราชการส่วนท้องถิ่นนั้นในเรื่องใดหรือทุกเรื่องก็ได้

ผู้ซึ่งได้รับการแต่งตั้งจากเจ้าพนักงานท้องถิ่น ตามพระราชบัญญัติการสาธารณสุข พ.ศ. ๒๕๓๕ และที่แก้ไขเพิ่มเติม คำว่า ข้าราชการหรือพนักงานส่วนท้องถิ่น ต้องพิจารณาพระราชบัญญัติระเบียบบริหารงานบุคคล พ.ศ. ๒๕๔๒ มาตรา ๓ พนักงานส่วนท้องถิ่น หมายความว่า ข้าราชการองค์การบริหารส่วนจังหวัด พนักงานเทศบาล พนักงานส่วนตำบล ข้าราชการกรุงเทพมหานคร พนักงานเมืองพัทยา และข้าราชการหรือพนักงานองค์กรปกครองส่วนท้องถิ่นอื่นที่มีกฎหมายจัดตั้ง ซึ่งได้รับการแต่งตั้งให้ปฏิบัติราชการโดยได้รับเงินเดือนจากงบประมาณหมวดเงินเดือนขององค์กรปกครองส่วนท้องถิ่นหรือจากเงินงบประมาณหมวดเงินอุดหนุนของรัฐบาลที่ให้แก่องค์กรปกครองส่วนท้องถิ่น และองค์กรปกครองส่วนท้องถิ่นนำมาจัดเป็นเงินเดือนของข้าราชการหรือพนักงานส่วนท้องถิ่น

อำนาจหน้าที่ของเจ้าพนักงานท้องถิ่น เจ้าพนักงานสาธารณสุข ผู้ซึ่งได้รับการแต่งตั้งจากเจ้าพนักงานท้องถิ่น

อำนาจ	จพด.	จพง.สธ	ผู้ซึ่งได้รับการแต่งตั้งฯ
พิจารณาอนุญาต/ไม่อนุญาต	/	-	-
รับรองการแจ้ง	/	-	-
แนะนำ	/	/	/
ออกคำสั่ง	/	/	-
		ภายใต้เงื่อนไข ม.๔๖ วรรคสอง (มีผลกระทบต่อการดำรงชีพ/อันตรายร้ายแรง โดยต้องแจ้งให้จพด.ทราบด้วย)	
มาตรา ๔๔	/	/	/
การเปรียบเทียบ	คก.เปรียบเทียบมอบหมายในอัตราโทษปรับสถานเดียว หรือจำคุกไม่เกิน ๓ เดือน หรือปรับไม่เกิน ๒๕,๐๐๐ บาท หรือทั้งจำทั้งปรับ	-	-

## อำนาจหน้าที่ของเจ้าพนักงานท้องถิ่นสามารถปฏิบัติราชการแทน ได้หรือไม่

นายกฯ  
เป็นเจ้าพนักงานท้องถิ่นตามพรบ.สธ.มาตรา 4

มอบอำนาจ  


รองนายกฯ  
ปลัดฯหรือรองปลัดฯ

### ข้อสังเกต

- ๑.การมอบอำนาจของนายกฯ (เจ้าพนักงานท้องถิ่น) ให้รองนายกฯ เป็นผู้ปฏิบัติราชการแทนนายกฯ ต้องทำเป็นหนังสือแต่การมอบอำนาจของนายกฯ (เจ้าพนักงานท้องถิ่น) ให้ปลัดฯ/รองปลัดฯเป็นผู้ปฏิบัติราชการแทนนายกฯ ต้องทำเป็นคำสั่งและประกาศให้ประชาชนรับทราบ
- ๒.ผู้รับมอบอำนาจของนายกฯ (เจ้าพนักงานท้องถิ่น) ไม่ว่าจะเป็นผู้รองนายกฯ/ปลัดฯ/รองปลัด การลงนามโดยอำนาจที่ได้รับมอบคือ รองนายกฯ/ปลัดฯ/รองปลัด ปฏิบัติราชการแทนนายกฯ เจ้าพนักงานท้องถิ่น
- ๓.การมอบอำนาจของนายกฯ (เจ้าพนักงานท้องถิ่น) ให้รองนายกฯ/ปลัดฯ/รองปลัดฯเป็นผู้ปฏิบัติราชการแทนนายกฯ ไม่ทำให้บุคคลที่ได้รับมอบอำนาจกลายเป็นเจ้าพนักงานท้องถิ่นแต่อย่างใด เพียงแต่เป็นการปฏิบัติราชการแทนนายกฯ เจ้าพนักงานท้องถิ่น เท่าที่ได้รับมอบอำนาจเท่านั้น



## การมอบอำนาจกับกฎหมายที่เกี่ยวข้อง

### องค์การบริหารส่วนตำบล

พ.ร.บ.สภาตำบลฯ ๒๕๓๗ มาตรา ๖๐ วรรคสาม อำนาจในการสั่ง การอนุญาต การอนุมัติ หรือการปฏิบัติราชการที่นายกองค์การบริหารส่วนตำบลจะพึงปฏิบัติหรือดำเนินการตามกฎหมาย กฎ ระเบียบ ข้อบังคับ ข้อบัญญัติหรือคำสั่งใด หรือมติของคณะรัฐมนตรีในเรื่องใด ถ้ากฎหมาย กฎ ระเบียบ ข้อบังคับ ข้อบัญญัติ หรือคำสั่งนั้นหรือมติของคณะรัฐมนตรีในเรื่องนั้น ไม่ได้กำหนดในเรื่องการมอบอำนาจไว้เป็นอย่างอื่น นายกองค์การบริหารส่วนตำบลอาจมอบอำนาจโดยทำเป็นหนังสือให้รองนายกองค์การบริหารส่วนตำบลเป็นผู้ปฏิบัติราชการแทนนายกองค์การบริหารส่วนตำบลก็ได้ แต่ถ้ามอบให้ปลัดองค์การบริหารส่วนตำบลหรือรองปลัดองค์การบริหารส่วนตำบลแทนให้ทำเป็นคำสั่งและประกาศให้ประชาชนทราบ

### เทศบาล

พ.ร.บ.เทศบาล ๒๔๙๖ มาตรา ๔๘ วิธีสดีอำนาจในการสั่ง การอนุญาต การอนุมัติ หรือการปฏิบัติราชการที่นายกเทศมนตรีจะพึงปฏิบัติหรือดำเนินการตามกฎหมาย กฎ ระเบียบ ข้อบังคับ ข้อบัญญัติหรือคำสั่งใด หรือมติของคณะรัฐมนตรีในเรื่องใด ถ้ากฎหมาย กฎ ระเบียบ ข้อบังคับ ข้อบัญญัติ หรือคำสั่งนั้นหรือมติของคณะรัฐมนตรีในเรื่องนั้น ไม่ได้กำหนดในเรื่องการมอบอำนาจไว้เป็นอย่างอื่น นายกเทศมนตรีอาจมอบอำนาจโดยทำเป็นหนังสือให้รองนายกเทศมนตรีเป็นผู้ปฏิบัติราชการแทนนายกเทศมนตรีก็ได้ แต่ถ้ามอบให้ปลัดเทศบาลหรือรองปลัดเทศบาลแทนให้ทำเป็นคำสั่งและประกาศให้ประชาชนทราบ

### กรุงเทพมหานคร

พ.ร.บ.ระเบียบบริหารฯ กทม. ๒๕๒๘ มาตรา ๘๑ วรรคสาม อำนาจในการสั่ง การอนุญาต การอนุมัติ หรือการปฏิบัติราชการที่ผู้ว่าราชการกรุงเทพมหานครจะพึงปฏิบัติหรือดำเนินการตามกฎหมาย กฎ ระเบียบ ข้อบังคับ ข้อบัญญัติหรือคำสั่งใด หรือมติของคณะรัฐมนตรีในเรื่องใด ถ้ากฎหมาย กฎ ระเบียบ ข้อบังคับ ข้อบัญญัติ หรือคำสั่งนั้นหรือมติของคณะรัฐมนตรีในเรื่องนั้น ไม่ได้กำหนดในเรื่องการมอบอำนาจไว้เป็นอย่างอื่น ผู้ว่าราชการกรุงเทพมหานครอาจมอบอำนาจโดยทำเป็นหนังสือให้รองผู้ว่าราชการกรุงเทพมหานครเป็นผู้ปฏิบัติราชการแทนผู้ว่าราชการกรุงเทพมหานครก็ได้ แต่ถ้ามอบให้ปลัดกรุงเทพมหานครหรือรองปลัดกรุงเทพมหานคร ผู้อำนวยการสำนัก หัวหน้าส่วนราชการที่มีชื่อเรียกอย่างอื่นซึ่งมีฐานะเป็นสำนักหรือผู้อำนวยการเขตปฏิบัติราชการแทนให้ทำเป็นคำสั่งและประกาศในราชกิจจานุเบกษา

### เมืองพัทยา

พ.ร.บ.ระเบียบบริหารฯ เมืองพัทยา ๒๕๕๒ มาตรา ๕๘ อำนาจในการสั่ง การอนุญาต การอนุมัติ หรือการปฏิบัติราชการที่นายกเมืองพัทยายะพึงปฏิบัติหรือดำเนินการตามกฎหมาย กฎ ระเบียบ ข้อบังคับ ข้อบัญญัติหรือคำสั่งใด หรือมติของคณะรัฐมนตรีในเรื่องใด ถ้ากฎหมาย กฎ ระเบียบ ข้อบังคับ ข้อบัญญัติ หรือคำสั่งนั้นหรือมติของคณะรัฐมนตรีในเรื่องนั้น ไม่ได้กำหนดในเรื่องการมอบอำนาจไว้เป็นอย่างอื่น นายกเมืองพัทยาอาจมอบอำนาจโดยทำเป็นหนังสือให้รองนายกเมืองพัทยาริเป็นผู้ปฏิบัติราชการแทนนายกเทศมนตรีก็ได้ แต่ถ้ามอบให้ปลัดเมืองพัทยาหรือรองปลัดเมืองพัทยาศปฏิบัติราชการแทนให้ทำเป็นคำสั่งและประกาศให้ประชาชนทราบ

## หมวด ๗ กิจการที่เป็นอันตรายต่อสุขภาพ (มาตรา ๓๑ – มาตรา ๓๓)

ตามพระราชบัญญัติการสาธารณสุข พ.ศ.๒๕๓๕ และที่แก้ไขเพิ่มเติม

มาตรา ๓๑ ให้รัฐมนตรีโดยคำแนะนำของคณะกรรมการมีอำนาจประกาศในราชกิจจานุเบกษา กำหนดกิจการใดเป็นกิจการที่เป็นอันตรายต่อสุขภาพ

มาตรา ๓๒ เพื่อประโยชน์ในการกำกับดูแลการประกอบกิจการที่ประกาศตามมาตรา ๓๑ ให้ราชการส่วนท้องถิ่นมีอำนาจออกข้อบัญญัติดังต่อไปนี้

(๑) กำหนดประเภทของกิจการตามมาตรา ๓๑ บางกิจการหรือทุกกิจการให้เป็นกิจการที่ต้องมีการควบคุมภายในท้องถิ่นนั้น

(๒) กำหนดหลักเกณฑ์และเงื่อนไขทั่วไปสำหรับผู้ดำเนินกิจการตาม (๑) ปฏิบัติเกี่ยวกับการดูแลสุขภาพหรือสุขลักษณะของสถานที่ที่ผู้ดำเนินกิจการและมาตรการป้องกันอันตรายต่อสุขภาพ

มาตรา ๓๓ เมื่อพ้นกำหนดเก้าสิบวันนับแต่วันที่ข้อบัญญัติท้องถิ่นตามมาตรา ๓๒ (๑) ใช้บังคับ ห้ามมิให้ผู้ใดดำเนินกิจการตามประเภทที่มีข้อบัญญัติท้องถิ่นกำหนดให้เป็นกิจการที่ต้องมีการควบคุมตามมาตรา ๓๒ (๑) ในลักษณะที่เป็นการค้า เว้นแต่จะได้รับอนุญาตจากเจ้าพนักงานท้องถิ่นตามมาตรา ๕๖

ในการออกใบอนุญาตตามวรรคหนึ่ง เจ้าพนักงานท้องถิ่นอาจกำหนดเงื่อนไขโดยเฉพาะให้ผู้รับใบอนุญาตปฏิบัติเพื่อป้องกันอันตรายต่อสุขภาพของสาธารณชนเพิ่มเติมจากที่กำหนดไว้โดยทั่วไปในข้อบัญญัติท้องถิ่นตามมาตรา ๓๒ (๒) ก็ได้

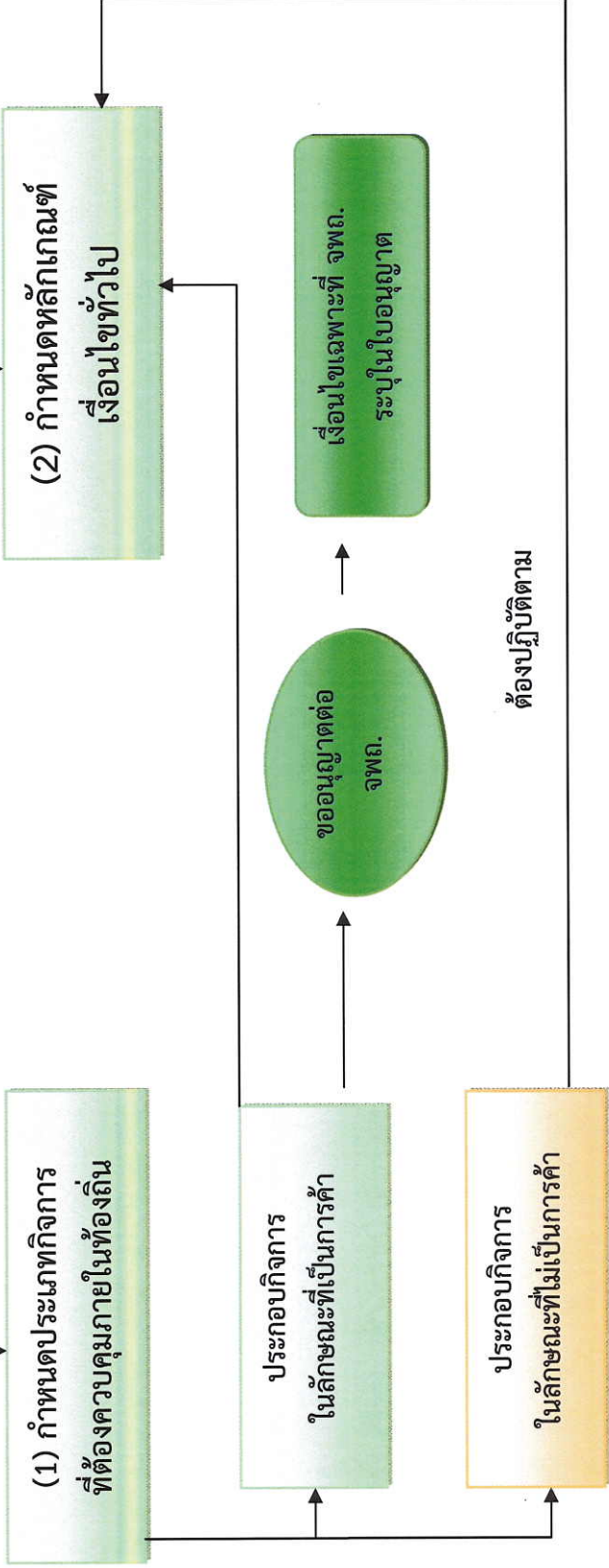
ใบอนุญาตตามวรรคหนึ่งให้ใช้ได้สำหรับกิจการประเภทเดียวและสำหรับสถานที่แห่งเดียว

### กิจการที่เป็นอันตรายต่อสุขภาพ คืออะไร

กิจการที่มีกระบวนการผลิต หรือกรรมวิธีการผลิตที่ก่อให้เกิด มลพิษหรือสิ่งทำให้เกิดโรค มีผลกระทบต่อสุขภาพอนามัยของประชาชนที่อยู่ใกล้เคียง ซึ่งกิจการที่เป็นอันตรายต่อสุขภาพ ต้องพิจารณาจากประกาศกระทรวงกระทรวงสาธารณสุข

การควบคุมกิจการที่เป็นอันตรายต่อสุขภาพ

ราชการส่วนท้องถิ่นต้องออก  
ข้อบัญญัติท้องถิ่น (ม.32)



## กิจการที่เป็นอันตรายต่อสุขภาพ

ข้อพิจารณา

๑.ตามประกาศกระทรวงสาธารณสุข กำหนดให้กิจการดังกล่าวเป็นกิจการที่เป็นอันตรายต่อสุขภาพหรือไม่

๒.ราชการส่วนท้องถิ่นได้ดำเนินการออก ข้อบัญญัติท้องถิ่นตามมาตรา ๓๒ หรือไม่ และข้อบัญญัติฉบับดังกล่าวกำหนดให้ กิจการนั้นๆเป็นกิจการที่ถูกควบคุมตาม ข้อบัญญัติหรือไม่

๓.การดำเนินกิจการดังกล่าวทำเป็น การค้าหรือไม่

ต้องดำเนินการขออนุญาต ประกอบกิจการก่อน

# ขั้นตอนการขอใบอนุญาต

๑. ผู้ประกอบการยื่นคำขอพร้อมหลักฐานตามที่ราชการส่วนท้องถิ่นกำหนดต่อ จพด.

๒. จพด. พิจารณาคำขอ

กรณีถูกต้อง

กรณีไม่ถูกต้อง

๓. จพด. อาจมอบให้ จพง. สธ. ตรวจสอบที่ด้าน

ต้องด้วยสุลักษณะ

๔. จพด. ออกใบอนุญาต

ไม่ต้องด้วยสุลักษณะ

๔. จพด. มีคำสั่งไม่อนุญาต

-----ภายใน ๓๐ วัน สามารถขยายระยะเวลาได้ ๒ ครั้งครั้งละไม่เกิน ๑๕ วัน-----

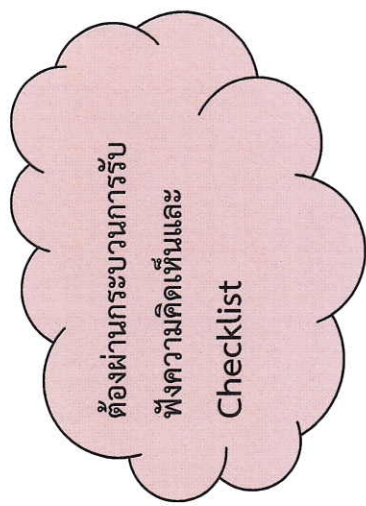
แจ้งผู้ประกอบการภายใน ๑๕ วัน เพื่อทราบและแก้ไข

เมื่อแก้ไขให้ถูกต้อง

กรณีไม่แก้ไขให้ถูกต้อง

เป็นการละสิทธิยื่นคำขอ

ต้องผ่านกระบวนการรับฟังความคิดเห็นและ Checklist



## กระบวนการรับฟังความคิดเห็น

### สิ่งที่ผู้ขออนุญาตต้องดำเนินการ

1. จัดทำเอกสารรายละเอียดข้อมูลที่เกี่ยวข้องกับการประกอบกิจการ (เพิ่มเติมด้านล่าง)
2. ประกาศให้ประชาชนที่เกี่ยวข้องและราชการส่วนท้องถิ่นทราบไม่น้อยกว่า 15 วัน ณ สถานที่ตั้งของสถานประกอบกิจการและสำนักงานของ อปท. ประกอบด้วย

- 2.1 วิธีการรับฟังความคิดเห็น
- 2.2 ระยะเวลา
- 2.3 สถานที่ที่จัดรับฟังความคิดเห็น
3. กำหนดกลุ่มเป้าหมายในการรับฟังความคิดเห็นของประชาชนที่เกี่ยวข้องโดย จพด. พิจารณาความเหมาะสมก่อนดำเนินการ

### จัดทำเอกสารรายละเอียดข้อมูลที่เกี่ยวข้องกับการประกอบกิจการ

1. ชื่อผู้ยื่นคำขออนุญาต สถานที่ตั้ง ประเภทกิจการ วัตถุประสงค์ที่เกิดขึ้น
2. แสดงแผนผังการประกอบกิจการ และขั้นตอนกระบวนการผลิต
3. ข้อมูลตามแบบรายการตรวจสอบตามหลักเกณฑ์ และเงื่อนไขของผู้ขออนุญาตจะต้องดำเนินการก่อนการพิจารณาออกใบอนุญาตตามประกาศกระทรวงสาธารณสุข ว่าด้วยการกำหนดประเภท หรือขนาดของกิจการ และหลักเกณฑ์ วิธีการและเงื่อนไขของผู้ขออนุญาตจะต้องดำเนินการก่อนพิจารณาออกใบอนุญาต
4. มาตราการป้องกันและลดผลกระทบที่อาจก่อให้เกิดเหตุรำคาญ หรือผลกระทบต่อสภาวะความเป็นอยู่ที่เหมาะสมกับการดำรงชีพของประชาชน ชุมชนหรือสิ่งแวดล้อม และการเยียวยาความเดือดร้อนหรือความเสียหายที่อาจเกิดขึ้น
5. ประโยชน์ของกิจการต่อประชาชน (ถ้ามี)

กระบวนการรับฟังความคิดเห็น

กิจการที่ต้องทำ EIA ตามกฎหมายว่าด้วยการส่งเสริม  
และรักษาคุณภาพสิ่งแวดล้อมแห่งชาติ

ได้ได้รับความเห็นชอบที่เกี่ยวข้อง  
ตามกฎหมายแล้ว ไม่ต้อง  
ดำเนินการอีก

กิจการที่ไม่เข้าข่ายต้องทำ EIA ตามกฎหมายว่าด้วย  
การส่งเสริมและรักษาคุณภาพสิ่งแวดล้อมแห่งชาติ

ต้องดำเนินการตามประกาศฯ

วิธีการรวบรวมการรับฟัง  
ความคิดเห็น

สำรวจความคิดเห็น โดย

- สัมภาษณ์รายบุคคล
- การเปิดโอกาสให้แสดงความคิดเห็นผ่านทางไปรษณีย์ โทรศัพท์ โทรสารหรือทางระบบเครือข่ายสารสนเทศ
- การเปิดโอกาสให้ประชาชนที่เกี่ยวข้องมารับข้อมูลและแสดงความคิดเห็นต่อการประกอบกิจการ
- การสนทนากลุ่มย่อย

การประชุมปรึกษาหารือ โดย

- การอภิปรายสาธารณะ/การแลกเปลี่ยนข้อมูล
- ข่าวสาร/การประชุมเชิงปฏิบัติการ

จัดทำสรุปผลการรับฟังความ  
คิดเห็น

1. กิจการที่ต้องทำ EIA ตามกฎหมาย

ต้องส่งรายงานการรับฟังความคิดเห็นของประชาชนที่เกี่ยวข้องส่งให้  
อบท. เพื่อประกอบการพิจารณาอนุญาต

2. กิจการที่ต้องทำ EIA ตามกฎหมาย

สรุปผลการการรับฟังความคิดเห็นของประชาชนที่เกี่ยวข้องส่งให้ อบท.  
เพื่อประกอบการพิจารณาอนุญาต (ใช้แบบฟอร์มสรุปผลการรายงานตาม  
ประกาศกระทรวง)



## ขั้นตอนการขอต่ออายุใบอนุญาต

1. ผู้ประกอบกิจการรายเก่า ขอต่ออายุใบอนุญาต  
ก่อนวันสิ้นอายุใบอนุญาต พร้อมเอกสารที่เจ้าพนักงานท้องถิ่น  
กำหนดและชำระค่าธรรมเนียมใบอนุญาต



2. เมื่อเจ้าหน้าที่ผู้รับคำขอจากผู้ประกอบการ ต้องตรวจเอกสาร  
และเสนอเจ้าพนักงานท้องถิ่น



3. ตรวจสอบลักษณะของสถานประกอบการ  
โดยเจ้าพนักงานสาธารณสุข



4. เจ้าพนักงานท้องถิ่นพิจารณาอนุญาต / ไม่อนุญาต



5. แจ้งผู้ประกอบการรับใบอนุญาตต่อไป



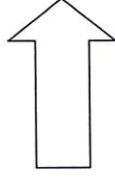
6. ติดตามให้ผู้ประกอบการยื่นคำขอก่อนใบอนุญาตสิ้นอายุ

## การขอต่ออายุใบอนุญาต (ผู้ประกอบการรายเก่า)

ตามพระราชบัญญัติการสาธารณสุข พ.ศ. ๒๕๓๕ มาตรา ๕๕ วรรคหนึ่ง บรรดาใบอนุญาตที่ออกให้ตามพระราชบัญญัตินี้มีอายุหนึ่งปีนับแต่วันที่ออกใบอนุญาต และให้ใช้ได้เพียงในเขตอำนาจของการส่วนท้องถิ่นที่เป็นผู้ออกใบอนุญาตนั้น

วรรคสอง การขอต่ออายุใบอนุญาตจะต้องยื่นคำขอก่อนใบอนุญาตสิ้นอายุ เมื่อได้ยื่นคำขอพร้อมกับเสียค่าธรรมเนียมแล้วให้ประกอบการต่อไปได้จนกว่าเจ้าพนักงานท้องถิ่นจะสั่งไม่ต่ออายุใบอนุญาต

ตัวอย่างเช่น นาย ก ขอประกอบการเกี่ยวกับสะสมวัสดุสิ่งของที่ชำรุดแล้วหรือเหลือใช้  
ใบอนุญาต ออกให้ ณ วันที่ ๖ มกราคม ๒๕๖๓  
ใบอนุญาต สิ้นอายุวันที่ ๕ มกราคม ๒๕๖๔



นาย ก. ต้องมาขอต่ออายุใบอนุญาตก่อนวันที่  
๕ มกราคม ๒๕๖๔ เท่านั้น

มาขอต่ออายุใบอนุญาตก่อน ๕ ม.ค. ๖๔ = ต่ออายุใบอนุญาต

มาขอต่ออายุใบอนุญาตหลัง ๕ ม.ค. ๖๔ = ขอรับใบอนุญาตใหม่

5 มกราคม 2564

มาขอต่อก่อน ๕ ม.ค. ๖๔ = ต่ออายุใบอนุญาต

ผลคือ ยังคงเป็นผู้ประกอบการรายเก่าตามปกติ

มาขอต่อ ๕ ม.ค. ๖๔ เป็นต้นไป = ขอรับใบอนุญาตใหม่

ผลคือ เป็นผู้ประกอบการรายใหม่ ต้องดำเนินการขออายุใหม่เท่านั้น

และองค์การบริหารส่วนตำบลต้องดำเนินการเปรียบเทียบและดำเนินการ

กรณีประกอบการโดยไม่ได้รับอนุญาต ไม่เสียค่าปรับ ๒๐%

ภาคผนวก

## ประกาศกระทรวงสาธารณสุข

เรื่อง กิจการที่เป็นอันตรายต่อสุขภาพ พ.ศ. ๒๕๕๘

โดยที่เห็นเป็นการสมควรแก้ไขและปรับปรุงรายชื่อกิจการที่เป็นอันตรายต่อสุขภาพ ให้สอดคล้องและเหมาะสมกับสภาวะการณ์ในปัจจุบัน

อาศัยอำนาจตามความในมาตรา ๕ และมาตรา ๓๑ แห่งพระราชบัญญัติการสาธารณสุข พ.ศ. ๒๕๓๕ อันเป็นกฎหมายที่มีบทบัญญัติบางประการเกี่ยวกับการจำกัดสิทธิและเสรีภาพของบุคคล บัญญัติให้กระทำได้โดยอาศัยอำนาจตามบทบัญญัติแห่งกฎหมาย รัฐมนตรีว่าการกระทรวงสาธารณสุข โดยคำแนะนำของคณะกรรมการสาธารณสุขจึงออกประกาศไว้ ดังต่อไปนี้

### ข้อ ๑ ให้ยกเลิก

๑.๑ ประกาศกระทรวงสาธารณสุข ที่ ๕/๒๕๓๘ เรื่อง กิจการที่เป็นอันตรายต่อสุขภาพ ลงวันที่ ๒๗ มิถุนายน พ.ศ. ๒๕๓๘

๑.๒ ประกาศกระทรวงสาธารณสุข เรื่อง กิจการที่เป็นอันตรายต่อสุขภาพ (ฉบับที่ ๔) ลงวันที่ ๖ ตุลาคม พ.ศ. ๒๕๔๖

๑.๓ ประกาศกระทรวงสาธารณสุข เรื่อง กิจการที่เป็นอันตรายต่อสุขภาพ (ฉบับที่ ๕) ลงวันที่ ๒๗ สิงหาคม พ.ศ. ๒๕๕๐

๑.๔ ประกาศกระทรวงสาธารณสุข เรื่อง กิจการที่เป็นอันตรายต่อสุขภาพ (ฉบับที่ ๖) ลงวันที่ ๑๒ พฤศจิกายน พ.ศ. ๒๕๕๒

ข้อ ๒ ประกาศฉบับนี้ให้ใช้บังคับตั้งแต่วันถัดจากวันประกาศในราชกิจจานุเบกษาเป็นต้นไป

ข้อ ๓ ให้กิจการดังต่อไปนี้เป็นกิจการที่เป็นอันตรายต่อสุขภาพ

#### ๑. กิจการที่เกี่ยวกับสัตว์เลี้ยง

(๑) การเพาะพันธุ์ เลี้ยง และการอนุบาลสัตว์ทุกชนิด

(๒) การประกอบกิจการเลี้ยง รวบรวมสัตว์ หรือธุรกิจอื่นใดอันมีลักษณะทำนองเดียวกัน เพื่อให้ประชาชนเข้าชมหรือเพื่อประโยชน์ของกิจการนั้น ทั้งนี้ ไม่ว่าจะมีการเรียกเก็บค่าดูหรือค่าบริการในทางตรง หรือทางอ้อม หรือไม่ก็ตาม

#### ๒. กิจการที่เกี่ยวกับสัตว์และผลิตภัณฑ์

(๑) การฆ่า หรือชำแหละสัตว์ ยกเว้นในสถานที่จำหน่ายอาหาร เร่ขาย หรือขาย

ในตลาด

(๒) การหมัก ฟอก ตาก หรือสะสมหนังสัตว์ ขนสัตว์

(๓) การสะสมเขา กระดุก หรือชิ้นส่วนสัตว์ที่ยังมีได้แปรรูป

(๔) การเคี้ยวหนัง เอ็น หรือไขสัตว์

(๕) การผลิตสิ่งของเครื่องใช้หรือผลิตภัณฑ์อื่น ๆ จากเปลือก กระดอง กระจุก เขา หนัง ขนสัตว์หรือส่วนอื่น ๆ ของสัตว์ด้วยการต้ม นึ่ง ตาก เผาหรือกรรมวิธีใด ๆ ซึ่งมีใช้เพื่อเป็นอาหาร

(๖) การผลิต โม่ ปั่น บด ผสม บรรจุ สะสม หรือกระทำอื่นใดต่อสัตว์หรือพืช หรือส่วนหนึ่งส่วนใดของสัตว์หรือพืชเพื่อเป็นอาหารสัตว์หรือส่วนประกอบของอาหารสัตว์

(๗) การผลิต แปรรูป สะสม หรือล้างครั่ง

๓. กิจการที่เกี่ยวกับอาหาร เครื่องดื่ม น้ำดื่ม ยกเว้นในสถานที่จำหน่ายอาหาร การเช่าขาย การขายในตลาด และการผลิตเพื่อบริโภคในครัวเรือน

(๑) การผลิต สะสม หรือแบ่งบรรจุ น้ำพริกแกง น้ำพริกปรุงสำเร็จ เต้าเจี้ยว ซีอิ๊ว น้ำจิ้ม หรือซอสปรุงรสชนิดต่าง ๆ

(๒) การผลิต สะสม หรือแบ่งบรรจุ อาหารหมัก ดอง จากสัตว์ ได้แก่ ปลา ร้า ปลาเจ่า กุ้งเจ่า ปลาสาม ปลาจ่อม แหนม หม่า ไส้กรอก กะปิ น้ำปลา หอยดอง น้ำเค็ม น้ำบูดู ไตปลา หรือผลิตภัณฑ์อื่น ๆ ที่คล้ายคลึงกัน

(๓) การผลิต สะสม หรือแบ่งบรรจุ อาหารหมัก ดอง แซ่ฉิม จากผัก ผลไม้ หรือพืชอย่างอื่น

(๔) การผลิต สะสม หรือแบ่งบรรจุ อาหารจากพืชหรือสัตว์โดยการตาก บด นึ่ง ต้ม ตุ่น เคี้ยว กวน ฉาบ ทอด อบ รมควัน ปิ้ง ย่าง เผา หรือวิธีอื่นใด

(๕) การผลิต สะสม หรือแบ่งบรรจุ ลูกชิ้น

(๖) การผลิต สะสม หรือแบ่งบรรจุ เส้นหมี่ ขนมหุ้น กว๊ายเตี๋ย เต้าฮวย เต้าหู้ วุ้นเส้น เกี๊ยมอี เนื้อสัตว์เทียม หรือผลิตภัณฑ์อื่น ๆ ที่คล้ายคลึงกัน

(๗) การผลิตบะหมี่ มั๊กกะโรนี สปาเกตตี้ พาสตา หรือผลิตภัณฑ์อื่น ๆ ที่คล้ายคลึงกัน

(๘) การผลิต ขนมหุ้งสด ขนมหุ้งแห้ง จันอับ ขนมหีบเยาะ ขนมหอบอื่น ๆ

(๙) การผลิต สะสม หรือแบ่งบรรจุ น้่านม หรือผลิตภัณฑ์จากน้่านมสัตว์

(๑๐) การผลิต สะสม หรือแบ่งบรรจุ เนย เนยเทียม เนยผสม ผลิตภัณฑ์เนย ผลิตภัณฑ์เนยเทียม และผลิตภัณฑ์เนยผสม

(๑๑) การผลิตไอศกรีม

(๑๒) การคั่ว สะสม หรือแบ่งบรรจุกาแฟ

(๑๓) การผลิต สะสม หรือแบ่งบรรจุ ใบชาแห้ง ชาผง หรือเครื่องดื่มชนิดผงอื่น ๆ

(๑๔) การผลิต สะสม หรือแบ่งบรรจุ เอทิลแอลกอฮอล์ สุรา เบียร์ ไวน์ น้ำส้มสายชู ข้าวหมาก น้ำตาลเมา

(๑๕) การผลิตน้ำกลั่น น้ำบริโภค น้ำดื่มจากเครื่องจำหน่ายอัตโนมัติ

(๑๖) การผลิต สะสม แบ่งบรรจุ หรือขนส่งน้ำแข็ง

(๑๗) การผลิต สะสม หรือแบ่งบรรจุ น้ำอัดลม น้ำหวาน น้ำโซดา น้ำจากพืช ผัก ผลไม้ เครื่องดื่มชนิดต่าง ๆ บรรจุกระป๋อง ขวดหรือภาชนะอื่นใด

(๑๘) การผลิต สะสม หรือแบ่งบรรจุ อาหารบรรจุกระป๋อง ขวด หรือภาชนะอื่นใด

(๑๙) การผลิต สะสม หรือแบ่งบรรจุ ผงชูรส หรือสารปรุงแต่งอาหาร

(๒๐) การผลิต สะสม หรือแบ่งบรรจุ น้ำตาล น้ำเชื่อม

(๒๑) การผลิต สะสม หรือแบ่งบรรจุเบะแซ

(๒๒) การแกะ ตัดแต่ง ล้างสัตว์น้ำ ที่ไม่ใช่เป็นส่วนหนึ่งของกิจการห้องเย็น

(๒๓) การประกอบกิจการห้องเย็นแช่แข็งอาหาร

(๒๔) การเก็บ การถนอมอาหารด้วยเครื่องจักร

๔. กิจการที่เกี่ยวกับยา เวชภัณฑ์ อุปกรณ์การแพทย์ เครื่องสำอาง ผลิตภัณฑ์

ทำความสะอาด

(๑) การผลิต โม่ บด ผสม หรือบรรจุยา

(๒) การผลิต บรรจุยาสีฟัน แชมพู ผ้าเย็บ กระดาษเย็บ เครื่องสำอาง

รวมทั้งสบู่ที่ใช้กับร่างกาย

(๓) การผลิต บรรจุสี ผลิตภัณฑ์จากสี

(๔) การผลิตผ้าพันแผล ผ้าปิดแผล ผ้าอนามัย ผ้าอ้อมสำเร็จรูป

(๕) การผลิตผงซักฟอก สบู่ น้ำยาทำความสะอาด หรือผลิตภัณฑ์

ทำความสะอาดต่าง ๆ

๕. กิจการที่เกี่ยวกับการเกษตร

(๑) การผลิต สะสม หรือแบ่งบรรจุน้ำมันจากพืช

(๒) การล้าง อบ ร่ม หรือสะสมยางดิบ

(๓) การผลิต หรือแบ่งบรรจุแป้งมันสำปะหลัง แป้งสาकु แป้งจากพืช

หรือแป้งอื่น ๆ ในทำนองเดียวกัน

(๔) การสีข้าว นวดข้าวด้วยเครื่องจักร หรือแบ่งบรรจุข้าวด้วยวิธีใด ๆ ก็ตาม

(๕) การผลิตยาสูบ

(๖) การขัด กะเทาะ หรือบดเมล็ดพืช

(๗) การผลิต สะสม หรือแบ่งบรรจุปุ๋ยหรือวัสดุที่นำไปผลิตปุ๋ย

(๘) การผลิตเส้นใยจากพืช

(๙) การตาก สะสม ขนถ่ายผลิตผลของมันสำปะหลัง ข้าวเปลือก อ้อย ข้าวโพด

## ๖. กิจกรรมที่เกี่ยวกับโลหะหรือแร่

(๑) การผลิตภาชนะ เครื่องประดับ เครื่องมือ อุปกรณ์ หรือเครื่องใช้ต่าง ๆ ด้วยโลหะหรือแร่

(๒) การถลุงแร่ การหลอม หรือหล่อโลหะทุกชนิด ยกเว้นกิจการที่ได้รับใบอนุญาตใน ๖ (๑)

(๓) การกลึง เจาะ เชื่อม ตี ตัด ประสาน ริด หรืออัดโลหะด้วยเครื่องจักรหรือก๊าซ หรือไฟฟ้า ยกเว้นกิจการที่ได้รับใบอนุญาตใน ๖ (๑)

(๔) การเคลือบ ชุบโลหะด้วยตะกั่ว สังกะสี ดีบุก โครเมียม นิกเกิล หรือโลหะอื่นใด ยกเว้นกิจการที่ได้รับใบอนุญาตใน ๖ (๑)

(๕) การขัด ล้างโลหะด้วยเครื่องจักร หรือสารเคมี ยกเว้นกิจการที่ได้รับใบอนุญาตใน ๖ (๑)

(๖) การทำเหมืองแร่ สะสม แยก คัดเลือก หรือล้างแร่

## ๗. กิจกรรมที่เกี่ยวกับยานยนต์ เครื่องจักรหรือเครื่องกล

(๑) การต่อ ประกอบ เคาะ ปะผุ พ่นสี หรือพ่นสารกันสนิมยานยนต์

(๒) การผลิตยานยนต์ เครื่องจักร หรือเครื่องกล

(๓) การซ่อม การปรับแต่งเครื่องยนต์ เครื่องจักร เครื่องกล ระบบไฟฟ้า ระบบปรับอากาศ หรืออุปกรณ์ที่เป็นส่วนประกอบของยานยนต์ เครื่องจักร หรือเครื่องกล

(๔) การประกอบธุรกิจเกี่ยวกับยานยนต์ เครื่องจักรหรือเครื่องกล ซึ่งมีไว้บริการหรือจำหน่าย และในการประกอบธุรกิจนั้นมีการซ่อมหรือปรับปรุงยานยนต์ เครื่องจักรหรือเครื่องกลดังกล่าวด้วย

(๕) การล้าง ขัดสี เคลือบสี หรืออัดฉีดยานยนต์

(๖) การผลิต สะสม จำหน่าย ซ่อม หรืออัดแบตเตอรี่

(๗) การจำหน่าย ซ่อม ปะ เชื่อมยางยานยนต์ หรือตั้งศูนย์ถ่วงล้อ

(๘) การผลิต ซ่อม ประกอบ หรืออัดผ้าเบรก ผ้าคลัตช์

(๙) การสะสม การซ่อมเครื่องกล เครื่องจักรเก่าหรืออุปกรณ์ที่เป็นส่วนประกอบของยานยนต์ เครื่องจักร หรือเครื่องกลเก่า

## ๘. กิจกรรมที่เกี่ยวกับไม้หรือกระดาษ

(๑) การผลิตไม้ขีดไฟ

(๒) การเลื่อย ซอย ขัด ใส เจาะ ขุดร่อง ทำคิ้ว หรือตัดไม้ด้วยเครื่องจักร

(๓) การผลิต ฟัน ทาสารเคลือบเงา หรือสี แต่งสำเร็จสิ่งของเครื่องใช้

หรือผลิตภัณฑ์จากไม้ หวาย ชานอ้อย

- (๔) การอบไม้
  - (๕) การผลิต สะสม แบ่งบรรจุรูป
  - (๖) การผลิตสิ่งของ เครื่องใช้ เครื่องเขียน หรือผลิตภัณฑ์อื่นใดด้วยกระดาษ
  - (๗) การผลิตกระดาษชนิดต่าง ๆ
  - (๘) การเผาถ่าน หรือสะสมถ่าน
๙. กิจการที่เกี่ยวข้องกับการบริการ
- (๑) การประกอบกิจการสปาเพื่อสุขภาพ เว้นแต่เป็นการให้บริการในสถานพยาบาล ตามกฎหมายว่าด้วยสถานพยาบาล
  - (๒) การประกอบกิจการอาบ อบ นวด
  - (๓) การประกอบกิจการนวดเพื่อสุขภาพ เว้นแต่เป็นการให้บริการที่ได้รับใบอนุญาต ใน ๙ (๑) หรือในสถานพยาบาลตามกฎหมายว่าด้วยสถานพยาบาล
  - (๔) การประกอบกิจการสถานที่อาบน้ำ อบไอน้ำ อบสมุนไพร เว้นแต่เป็นการให้บริการที่ได้รับใบอนุญาตใน ๙ (๑) หรือในสถานพยาบาลตามกฎหมายว่าด้วยสถานพยาบาล
  - (๕) การประกอบกิจการโรงแรม สถานที่พักที่มีใช้โรงแรมที่จัดไว้เพื่อให้บริการ พักชั่วคราวสำหรับคนเดินทางหรือบุคคลอื่นใดโดยมีค่าตอบแทน หรือกิจการอื่นในทำนองเดียวกัน
  - (๖) การประกอบกิจการหอพัก อาคารชุดให้เช่า ห้องเช่า หรือห้องแบ่งเช่า หรือกิจการอื่นในทำนองเดียวกัน
  - (๗) การประกอบกิจการโรงแรมหรู
  - (๘) การจัดให้มีมหรสพ การแสดงดนตรี เต็มรำ รำวง ร้องเงิ้ง ดิสโกเทก คาราโอเกะ หรือตู้เพลง หรือการแสดงอื่น ๆ ในทำนองเดียวกัน
  - (๙) การประกอบกิจการสระว่ายน้ำ หรือกิจการอื่น ๆ ในทำนองเดียวกัน เว้นแต่เป็นการให้บริการที่ได้รับใบอนุญาตใน ๙ (๑)
  - (๑๐) การประกอบกิจการการเล่นสเกต หรือโรลเลอร์เบลต หรือการเล่นอื่น ๆ ในทำนองเดียวกัน
  - (๑๑) การประกอบกิจการเสริมสวย หรือแต่งผม เว้นแต่กิจการที่อยู่ในบังคับ ตามกฎหมายว่าด้วยการประกอบวิชาชีพเวชกรรม
  - (๑๒) การประกอบกิจการสถานที่ออกกำลังกาย
  - (๑๓) การประกอบกิจการให้บริการควบคุมน้ำหนัก
  - (๑๔) การประกอบกิจการสวนสนุก โบว์ลิ่ง หรือตู้เกม
  - (๑๕) การประกอบกิจการให้บริการคอมพิวเตอร์
  - (๑๖) การประกอบกิจการสนามกอล์ฟ หรือสนามฝึกซ้อมกอล์ฟ



(๑๗) การประกอบกิจการห้องปฏิบัติการทางการแพทย์ การสาธารณสุข วิทยาศาสตร์ หรือสิ่งแวดล้อม

(๑๘) การประกอบกิจการสักผิวหนัง หรือเจาะส่วนหนึ่งส่วนใดของร่างกาย

(๑๙) การประกอบกิจการให้บริการเลี้ยงและดูแลเด็กที่บ้านของผู้รับบริการ

(๒๐) การประกอบกิจการให้บริการดูแลผู้สูงอายุที่บ้านของผู้รับบริการ

(๒๑) การประกอบกิจการให้บริการสปา อาบน้ำ ตัดขน รับเลี้ยงหรือรับฝาก

สัตว์ชั่วคราว

๑๐. กิจการที่เกี่ยวกับสิ่งทอ

(๑) การปั่นด้าย กรอตัดย ทอผ้าด้วยเครื่องจักร หรือทอผ้าด้วยมือที่กระทัด

(๒) การสะสมปอ ป่าน ฝ้าย นุ่น หรือใยสังเคราะห์

(๓) การปั่นฝ้าย นุ่น ใยสังเคราะห์ด้วยเครื่องจักร

(๔) การทอเสื่อ กระสอบ พรม หรือสิ่งทออื่น ๆ ด้วยเครื่องจักร

(๕) การเย็บ ปักผ้า หรือสิ่งทออื่น ๆ ด้วยเครื่องจักร

(๖) การพิมพ์ผ้า และสิ่งทออื่น ๆ

(๗) การซัก อบ รีด หรืออัดกลีบผ้าด้วยเครื่องจักร

(๘) การย้อม ฟอก กัดสีผ้าหรือสิ่งทออื่น ๆ

๑๑. กิจการที่เกี่ยวกับหิน ดิน ททราย ซีเมนต์ หรือวัตถุที่คล้ายคลึง

(๑) การผลิตภาชนะดินเผาหรือผลิตภัณฑ์ดินเผา

(๒) การระเบิด โม่ บด หรือย่อยหิน ด้วยเครื่องจักร

(๓) การผลิตสิ่งของ เครื่องใช้หรือผลิตภัณฑ์อื่น ๆ ด้วยซีเมนต์ หรือวัตถุที่คล้ายคลึง

(๔) การสะสม ผสมซีเมนต์ หิน ดิน ททราย วัสดุก่อสร้าง รวมทั้งการขุด ตัก

ดิน โม่ บด หรือย่อย ด้วยเครื่องจักร ยกเว้นกิจการที่ได้รับใบอนุญาตใน ๑๑ (๒)

(๕) การเจียรไนเพชร พลอย หิน หรือกระจก หรือวัตถุที่คล้ายคลึง

(๖) การเลื่อย ตัด หรือประดิษฐ์หินเป็นสิ่งของ เครื่องใช้ หรือผลิตภัณฑ์ต่าง ๆ

(๗) การผลิตซอล์ก ปูนปลาสเตอร์ ปูนขาว ดินสอพอง หรือเผาหินปูน

(๘) การผลิตผลิตภัณฑ์ต่าง ๆ ที่มีแร่ใยหินเป็นส่วนประกอบหรือส่วนผสม

(๙) การผลิต ตัด บดกระจกหรือผลิตภัณฑ์แก้ว

(๑๐) การผลิตกระดาษทราย หรือผ้าทราย

(๑๑) การผลิตใยแก้ว หรือผลิตภัณฑ์จากใยแก้ว

(๑๒) การล้าง การขัดด้วยการพ่นทรายลงบนพื้นผิวกระจก แก้ว หิน หรือวัตถุอื่นใด

ยกเว้นกิจการที่ได้รับใบอนุญาตใน ๖ (๕)

๑๒. กิจกรรมที่เกี่ยวกับปิโตรเลียม ปิโตรเคมี ถ่านหิน ถ่านโค้ก และสารเคมีต่าง ๆ

(๑) การผลิต สะสม บรรจุ หรือขนส่งกรด ต่าง สารออกซิไดซ์ หรือสารตัวทำละลาย

(๒) การผลิต สะสม บรรจุ หรือขนส่งก๊าซ

(๓) การผลิต สะสม กลั่น หรือขนส่งปิโตรเลียมหรือผลิตภัณฑ์ปิโตรเลียม

(๔) การผลิต สะสม หรือขนส่งถ่านหิน หรือถ่านโค้ก

(๕) การพ่นสี ยกเว้นกิจการที่ได้รับใบอนุญาตใน ๗ (๑)

(๖) การผลิตสิ่งของเครื่องใช้หรือผลิตภัณฑ์ด้วยยางเทียม พลาสติก เซลลูลอยด์ เบเกอร์ไลท์ หรือวัตถุที่คล้ายคลึง

(๗) การโม่ สะสม หรือบดชั้น

(๘) การผลิตสีหรือน้ำมันผสมสี

(๙) การผลิต ล้างฟิล์มรูปถ่ายหรือฟิล์มภาพยนตร์

(๑๐) การเคลือบ ชุบวัตถุด้วยพลาสติก เซลลูลอยด์ เบเกอร์ไลท์ หรือวัตถุที่คล้ายคลึง

(๑๑) การผลิตพลาสติก เซลลูลอยด์ เบเกอร์ไลท์ หรือวัตถุที่คล้ายคลึง

(๑๒) การผลิต หรือบรรจุสารเคมีดับเพลิง

(๑๓) การผลิตน้ำแข็งแห้ง

(๑๔) การผลิต สะสม ขนส่งดอกไม้เพลิง หรือสารเคมีอันเป็นส่วนประกอบในการผลิตดอกไม้เพลิง

(๑๕) การผลิตเซลแล็ก หรือสารเคลือบเงา

(๑๖) การผลิต สะสม บรรจุ ขนส่งสารกำจัดศัตรูพืชหรือพาหะนำโรค

(๑๗) การผลิต สะสม หรือบรรจุขาว

๑๓. กิจกรรมอื่น ๆ

(๑) การพิมพ์หนังสือหรือสิ่งพิมพ์อื่นที่มีลักษณะเดียวกันด้วยเครื่องจักร

(๒) การผลิต ซ่อมเครื่องอิเล็กทรอนิกส์ เครื่องไฟฟ้า อุปกรณ์อิเล็กทรอนิกส์หรืออุปกรณ์ไฟฟ้า

(๓) การผลิตเทียน หรือเทียนไข หรือวัตถุที่คล้ายคลึง

(๔) การพิมพ์แบบ พิมพ์เขียว หรือถ่ายเอกสาร

(๕) การสะสมวัตถุหรือสิ่งของที่ชำรุด ใช้แล้วหรือเหลือใช้

(๖) การประกอบกิจการโกดังสินค้า

(๗) การล้างขวด ภาชนะหรือบรรจุภัณฑ์ที่ใช้แล้วเพื่อนำไปใช้ใหม่หรือแปรสภาพเป็นผลิตภัณฑ์ใหม่

- (๘) การพิมพ์ เขียน พ่นสี หรือวิธีอื่นใดลงบนวัตถุที่มีใช้สิ่งทอ
- (๙) การประกอบกิจการทำเทียบเรือประมง สะพานปลา หรือแพปลา
- (๑๐) การบรรจุหีบห่อสินค้าโดยใช้เครื่องจักร
- (๑๑) การให้บริการควบคุมป้องกันและกำจัดแมลง หรือสัตว์พาหะนำโรค
- (๑๒) การผลิตสิ่งของ เครื่องใช้ หรือผลิตภัณฑ์จากยาง
- (๑๓) การผลิต สผสม หรือขนส่งไปโอติเซลและเอทานอล

ประกาศ ณ วันที่ ๓ มิถุนายน พ.ศ. ๒๕๕๘

ศาสตราจารย์รัชตะ รัชตะนาวิน

รัฐมนตรีว่าการกระทรวงสาธารณสุข

## ประกาศกระทรวงสาธารณสุข

เรื่อง หลักเกณฑ์ในการรับฟังความคิดเห็นของประชาชนที่เกี่ยวข้อง

พ.ศ. ๒๕๖๑

โดยที่เป็นการสมควรกำหนดหลักเกณฑ์ในการรับฟังความคิดเห็นของประชาชนที่เกี่ยวข้อง ก่อนการพิจารณาออกใบอนุญาตประกอบกิจการใดที่อาจก่อให้เกิดเหตุรำคาญหรือผลกระทบต่อสภาวะความเป็นอยู่ที่เหมาะสมกับการดำรงชีพของประชาชน ชุมชน หรือสิ่งแวดล้อม

อาศัยอำนาจตามความในมาตรา ๕๔ วรรคสอง แห่งพระราชบัญญัติการสาธารณสุข พ.ศ. ๒๕๓๕ ซึ่งแก้ไขเพิ่มเติมโดยพระราชบัญญัติการสาธารณสุข (ฉบับที่ ๓) พ.ศ. ๒๕๖๐ รัฐมนตรีว่าการกระทรวงสาธารณสุขโดยคำแนะนำของคณะกรรมการสาธารณสุขจึงออกประกาศไว้ดังต่อไปนี้

ข้อ ๑ ประกาศนี้เรียกว่า “ประกาศกระทรวงสาธารณสุข เรื่อง หลักเกณฑ์ในการรับฟังความคิดเห็นของประชาชนที่เกี่ยวข้อง พ.ศ. ๒๕๖๑”

ข้อ ๒ ประกาศนี้ให้ใช้บังคับเมื่อพ้นกำหนดหนึ่งร้อยแปดสิบวันนับแต่วันประกาศในราชกิจจานุเบกษา เป็นต้นไป

ข้อ ๓ ในประกาศนี้

“กิจการ” หมายความว่า กิจการใดหรือการกระทำใด ตามประกาศกระทรวงสาธารณสุขว่าด้วยการกำหนดประเภทหรือขนาดของกิจการ และหลักเกณฑ์ วิธีการ และเงื่อนไขที่ผู้ขออนุญาตจะต้องดำเนินการก่อนการพิจารณาออกใบอนุญาต

“ผู้ขออนุญาต” หมายความว่า ผู้ประสงค์จะดำเนินกิจการที่ยื่นคำขอรับใบอนุญาตประกอบกิจการ ตามประกาศกระทรวงสาธารณสุขว่าด้วยการกำหนดประเภทหรือขนาดของกิจการและหลักเกณฑ์ วิธีการ และเงื่อนไขที่ผู้ขออนุญาตจะต้องดำเนินการก่อนการพิจารณาออกใบอนุญาต

“ประชาชนที่เกี่ยวข้อง” หมายความว่า ผู้ซึ่งอาจได้รับความเดือดร้อนรำคาญหรือผลกระทบต่อสภาวะความเป็นอยู่ที่เหมาะสมกับการดำรงชีพ จากการอนุญาตให้ประกอบกิจการ

ข้อ ๔ หลักเกณฑ์ในการรับฟังความคิดเห็นของประชาชนที่เกี่ยวข้อง ให้ดำเนินการดังต่อไปนี้

(๑) ให้ผู้ขออนุญาตประกอบกิจการ จัดให้มีการรับฟังความคิดเห็นของประชาชนที่เกี่ยวข้อง เพื่อให้ประชาชนได้รับทราบข้อมูลเกี่ยวกับการประกอบกิจการ และให้ผู้ขออนุญาตประกอบกิจการรับความคิดเห็นไปจัดทำมาตรการเพิ่มเติมเพื่อป้องกันและลดผลกระทบที่อาจก่อให้เกิดเหตุรำคาญหรือผลกระทบต่อสภาวะความเป็นอยู่ที่เหมาะสมกับการดำรงชีพของประชาชน ชุมชน หรือสิ่งแวดล้อม

(๒) ก่อนการรับฟังความคิดเห็นของประชาชนที่เกี่ยวข้อง ผู้ขออนุญาตประกอบกิจการต้องดำเนินการ

(ก) จัดทำเอกสารรายละเอียดที่เกี่ยวกับการประกอบกิจการตาม (๓)

(ข) ประกาศให้ประชาชนที่เกี่ยวข้องและราชการส่วนท้องถิ่นทราบถึงวิธีการรับฟังความคิดเห็น ระยะเวลา สถานที่ ไม่น้อยกว่าสิบห้าวัน โดยปิดประกาศอย่างน้อย ณ สถานที่ตั้งของสถานประกอบกิจการและที่สำนักงานของราชการส่วนท้องถิ่นที่ขออนุญาต

(ค) การกำหนดกลุ่มเป้าหมายในการรับฟังความคิดเห็นของประชาชนที่เกี่ยวข้อง โดยเจ้าพนักงานท้องถิ่นพิจารณาความเหมาะสมก่อนดำเนินการ

(๓) ข้อมูลเกี่ยวกับการประกอบกิจการที่ต้องเผยแพร่ ก่อนการรับฟังความคิดเห็นของประชาชนที่เกี่ยวข้อง อย่างน้อยต้องประกอบด้วยข้อมูล

(ก) ชื่อผู้ยื่นคำขออนุญาต สถานที่ตั้ง ประเภทกิจการ วัตถุประสงค์ที่เกิดขึ้น

(ข) แสดงผังการประกอบกิจการ และขั้นตอนกระบวนการผลิต

(ค) ข้อมูลตามแบบรายการตรวจสอบตามหลักเกณฑ์ และเงื่อนไขที่ผู้ขออนุญาตจะต้องดำเนินการก่อนการพิจารณาออกใบอนุญาต ตามประกาศกระทรวงสาธารณสุขว่าด้วยการกำหนดประเภทหรือขนาดของกิจการ และหลักเกณฑ์ วิธีการ และเงื่อนไขที่ผู้ขออนุญาตจะต้องดำเนินการก่อนการพิจารณาออกใบอนุญาต

(ง) มาตรการป้องกันและลดผลกระทบที่อาจก่อให้เกิดเหตุรำคาญหรือผลกระทบต่อสภาวะความเป็นอยู่ที่เหมาะสมกับการดำรงชีพของประชาชน ชุมชน หรือสิ่งแวดล้อม และการเยียวยาความเดือดร้อนหรือความเสียหายที่อาจเกิดขึ้น

(จ) ประโยชน์ของการประกอบกิจการต่อประชาชน (ถ้ามี)

(๔) กระบวนการรับฟังความคิดเห็นของประชาชนที่เกี่ยวข้อง ให้ดำเนินการ

(ก) กรณีที่กิจการนั้นเข้าข่ายเป็นกิจการที่ต้องจัดทำรายงานการประเมินผลกระทบต่อสิ่งแวดล้อมตามกฎหมายว่าด้วยการส่งเสริมและรักษาคุณภาพสิ่งแวดล้อมแห่งชาติซึ่งได้ดำเนินการรับฟังความคิดเห็นของประชาชนที่เกี่ยวข้องตามกฎหมายว่าด้วยการนั้นแล้วให้ถือว่า ได้ดำเนินการตามประกาศนี้แล้ว

(ข) กรณีกิจการนอกเหนือจาก (ก) การรับฟังความคิดเห็นของประชาชนที่เกี่ยวข้อง อาจใช้วิธีการอย่างหนึ่งหรือหลายอย่าง ดังต่อไปนี้

(๑) การสำรวจความคิดเห็น ซึ่งอาจทำได้โดย

(๑.๑) การสัมภาษณ์รายบุคคล

(๑.๒) การเปิดให้แสดงความคิดเห็นทางไปรษณีย์ ทางโทรศัพท์ โทรสาร หรือทางระบบเครือข่ายสารสนเทศ

(๑.๓) การเปิดโอกาสให้ประชาชนที่เกี่ยวข้องมารับข้อมูลและแสดงความคิดเห็นต่อการประกอบกิจการ

(๑.๔) การสนทนากลุ่มย่อย

(๒) การประชุมปรึกษาหารือ ซึ่งอาจทำได้โดย

(๒.๑) การอภิปรายสาธารณะ

(๒.๒) การแลกเปลี่ยนข้อมูลข่าวสาร

(๒.๓) การประชุมเชิงปฏิบัติการ

(๒.๔) การประชุมระดับตัวแทนของกลุ่มบุคคลที่เกี่ยวข้อง

(๕) เมื่อดำเนินการรับฟังความคิดเห็นของประชาชนที่เกี่ยวข้อง ตามข้อ ๔ (๔) แล้วให้ผู้ขออนุญาตประกอบกิจการดำเนินการ

(ก) กรณีดำเนินการตามข้อ ๔ (๔) (ก) ให้ผู้ขออนุญาตประกอบกิจการนำรายงานการรับฟังความคิดเห็นของประชาชนที่เกี่ยวข้องที่ได้ดำเนินการตามกฎหมายว่าด้วยการส่งเสริมและรักษาคุณภาพสิ่งแวดล้อมแห่งชาติ ส่งให้ราชการส่วนท้องถิ่นเพื่อประกอบการพิจารณาอนุญาต

(ข) กรณีดำเนินการตามข้อ ๔ (๔) (ข) ให้ผู้ขออนุญาตประกอบกิจการจัดทำสรุปผลการรับฟังความคิดเห็นของประชาชนที่เกี่ยวข้องตามแบบสรุปผลการรับฟังความคิดเห็นของประชาชนที่เกี่ยวข้องแนบท้ายประกาศ และส่งให้ราชการส่วนท้องถิ่นเพื่อประกอบการพิจารณาอนุญาต

ประกาศ ณ วันที่ ๘ พฤศจิกายน พ.ศ. ๒๕๖๑

ปิยะสกล สกลสัตยาทร

รัฐมนตรีว่าการกระทรวงสาธารณสุข

**เอกสารแนบท้าย**  
**แบบสรุปผลการรับฟังความคิดเห็นของประชาชนที่เกี่ยวข้อง**

**๑. สถานประกอบกิจการเป็นกิจการที่ต้องจัดทำรายงานการประเมินผลกระทบ  
ตามกฎหมายว่าด้วยการส่งเสริมและรักษาคุณภาพสิ่งแวดล้อมแห่งชาติ**

- สถานประกอบกิจการได้ดำเนินการรับฟังความคิดเห็นของประชาชนที่เกี่ยวข้อง  
ตามกฎหมายว่าด้วยการส่งเสริมและรักษาคุณภาพสิ่งแวดล้อมแห่งชาติ และได้แนบ  
รายงานผลการรับฟังความคิดเห็นดังกล่าว เพื่อให้ราชการส่วนท้องถิ่นประกอบการ  
พิจารณาอนุญาตมาพร้อมนี้แล้ว

**๒. กรณีสถานประกอบกิจการนอกเหนือจาก ๑.**

- ได้ดำเนินการตามประกาศกระทรวงสาธารณสุขว่าด้วยหลักเกณฑ์ในการรับฟัง  
ความคิดเห็นของประชาชนที่เกี่ยวข้อง พร้อมทั้งแนบเอกสารหลักฐานการดำเนินงาน  
ที่เกี่ยวข้อง ดังนี้

**(๑) วิธีการรับฟังความคิดเห็นของประชาชนที่เกี่ยวข้อง**

**(๑.๑) การสำรวจความคิดเห็น**

- การสัมภาษณ์รายบุคคล  
 การเปิดให้แสดงความคิดเห็นทางไปรษณีย์ ทางโทรศัพท์ โทรสาร หรือทางระบบ  
เครือข่ายสารสนเทศ  
 การเปิดโอกาสให้ประชาชนที่เกี่ยวข้องมารับข้อมูลและแสดงความคิดเห็นต่อการ  
ประกอบกิจการ  
 การสนทนากลุ่มย่อย

**(๑.๒) การประชุมปรึกษาหารือ**

- การอภิปรายสาธารณะ  
 การแลกเปลี่ยนข้อมูลข่าวสาร  
 การประชุมเชิงปฏิบัติการ  
 การประชุมระดับตัวแทนของกลุ่มบุคคลที่เกี่ยวข้อง

**(๒) การกำหนดกลุ่มเป้าหมายในการรับฟังความคิดเห็นของประชาชนที่เกี่ยวข้อง  
โดยเจ้าพนักงานท้องถิ่นพิจารณาความเหมาะสมแล้ว ดังนี้**

---

---

---

---

---

---

---

---

(๓) ผลการรับฟังความคิดเห็นของประชาชนที่เกี่ยวข้อง

---



---



---

(๔) มาตรการป้องกันและลดผลกระทบที่อาจก่อให้เกิดเหตุรำคาญหรือผลกระทบต่อสถานะความเป็นอยู่ที่เหมาะสมกับการดำรงชีพของประชาชน ชุมชน หรือสิ่งแวดล้อม และการเยียวยาความเดือดร้อนหรือความเสียหาย ที่กำหนดเพิ่มเติมหลังจากการรับฟังความคิดเห็นของประชาชนที่เกี่ยวข้อง

---



---



---



---



---



---



---



---



---



---

<p>คำรับรองของผู้ขออนุญาต</p> <p><input type="checkbox"/> ข้อมูลที่ให้ไว้และเอกสารหลักฐานประกอบ เป็นข้อมูลล่าสุดที่ต้องเป็นจริงทุกประการ</p>	<p>ลายมือชื่อ _____ ผู้ขออนุญาต</p> <p>ชื่อ-สกุล _____</p> <p>(ตัวบรรจง)</p> <p>วันที่ _____</p>
--	--



## ประกาศกระทรวงสาธารณสุข

เรื่อง กำหนดประเภทหรือขนาดของกิจการ และหลักเกณฑ์ วิธีการ และเงื่อนไข  
ที่ผู้ขออนุญาตจะต้องดำเนินการก่อนการพิจารณาออกใบอนุญาต

พ.ศ. ๒๕๖๑

โดยที่เป็นการสมควรกำหนดประเภทหรือขนาดของกิจการ และหลักเกณฑ์ วิธีการ และเงื่อนไขที่ผู้ขออนุญาตจะต้องดำเนินการก่อนการพิจารณาออกใบอนุญาต เพื่อประโยชน์ในการป้องกัน  
เหตุรำคาญหรือผลกระทบต่อสภาวะความเป็นอยู่ที่เหมาะสมกับการดำรงชีพของประชาชน ชุมชนหรือสิ่งแวดล้อม

อาศัยอำนาจตามความในมาตรา ๕๔ วรรคสอง แห่งพระราชบัญญัติการสาธารณสุข พ.ศ. ๒๕๓๕  
ซึ่งแก้ไขเพิ่มเติมโดยพระราชบัญญัติการสาธารณสุข (ฉบับที่ ๓) พ.ศ. ๒๕๖๐ รัฐมนตรีว่าการกระทรวง  
สาธารณสุข โดยคำแนะนำของคณะกรรมการสาธารณสุขจึงออกประกาศไว้ ดังต่อไปนี้

ข้อ ๑ ประกาศนี้เรียกว่า “ประกาศกระทรวงสาธารณสุข เรื่อง กำหนดประเภทหรือขนาดของกิจการ  
และหลักเกณฑ์ วิธีการ และเงื่อนไขที่ผู้ขออนุญาตจะต้องดำเนินการก่อนการพิจารณาออกใบอนุญาต  
พ.ศ. ๒๕๖๑”

ข้อ ๒ ประกาศนี้ให้ใช้บังคับเมื่อพ้นกำหนดหนึ่งร้อยแปดสิบวันนับแต่วันประกาศใน  
ราชกิจจานุเบกษาเป็นต้นไป

ข้อ ๓ ในประกาศนี้

“กิจการ” หมายความว่า กิจการใดหรือการกระทำใดที่ต้องได้รับใบอนุญาตจากเจ้าพนักงานท้องถิ่น  
ตามมาตรา ๕๔ วรรคหนึ่ง ตามที่รัฐมนตรีว่าการกระทรวงสาธารณสุขกำหนดตามประกาศนี้

“ผู้ขออนุญาต” หมายความว่า ผู้ประสงค์จะดำเนินกิจการที่ยื่นคำขอรับใบอนุญาตประกอบกิจการ  
ตามประกาศนี้

ข้อ ๔ ประเภทหรือขนาดของกิจการที่ผู้ขออนุญาตจะต้องดำเนินการก่อนการพิจารณา  
ออกใบอนุญาต ตามเอกสารแนบท้ายประกาศ ๑

ข้อ ๕ ให้ผู้ขออนุญาตประกอบกิจการตามข้อ ๔ ยื่นคำขอรับใบอนุญาตพร้อมเอกสาร  
เพื่อประกอบการพิจารณาอนุญาตของราชการส่วนท้องถิ่น ดังนี้

(๑) แบบรายการตรวจสอบตามหลักเกณฑ์ และเงื่อนไขที่ผู้ขออนุญาตจะต้องดำเนินการ  
ก่อนการพิจารณาออกใบอนุญาต ตามเอกสารแนบท้ายประกาศ ๒

(๒) แบบสรุปผลการรับฟังความคิดเห็นของประชาชนที่เกี่ยวข้อง ตามประกาศกระทรวงสาธารณสุข ว่าด้วยหลักเกณฑ์ในการรับฟังความคิดเห็นของประชาชนที่เกี่ยวข้อง

มิให้นำความในวรรคหนึ่งมาบังคับใช้แก่ผู้ขออนุญาตตามข้อ ๔ ที่รับอนุญาตให้จัดตั้งขึ้นก่อน วันที่ประกาศนี้มีผลใช้บังคับ

ประกาศ ณ วันที่ ๘ พฤศจิกายน พ.ศ. ๒๕๖๑

ปิยะสกล สกลสัตยาทร

รัฐมนตรีว่าการกระทรวงสาธารณสุข

## เอกสารแนบท้ายประกาศ ๑

ประเภทหรือขนาดของกิจการที่ผู้ขออนุญาตจะต้องดำเนินการก่อนการพิจารณาออกใบอนุญาต

๑. กิจการรับทำการกำจัดมูลฝอยทั่วไป

(๑) การเผาในเตาเผา

(๒) การฝังกลบอย่างถูกหลักสุขาภิบาล

๒. กิจการรับทำการกำจัดมูลฝอยติดเชื้อด้วยวิธีการเผาในเตาเผา

๓. กิจการในข้อ ๓ แห่งประกาศกระทรวงสาธารณสุข เรื่อง กิจการที่เป็นอันตรายต่อสุขภาพ พ.ศ. ๒๕๕๘ ดังต่อไปนี้

(๑) กิจการตาม ๑. กิจการที่เกี่ยวกับสัตว์เลี้ยง

(๑) การเพาะพันธุ์ เลี้ยง และการอนุบาลสัตว์ทุกชนิด เฉพาะการเพาะพันธุ์ เลี้ยง และการอนุบาลสุกร

(๒) กิจการตาม ๒. กิจการที่เกี่ยวกับสัตว์และผลิตภัณฑ์

(๒) การหมัก ฟอก ตาก หรือสะสมหนังสัตว์ ขนสัตว์

(๓) กิจการตาม ๕. กิจการที่เกี่ยวกับการเกษตร

(๑) การผลิต สะสม หรือแบ่งบรรจุน้ำมันจากพืช

(๒) การล้าง อบ ร่ม หรือสะสมยางดิบ

(๔) การสีข้าว นวดข้าวด้วยเครื่องจักร หรือแบ่งบรรจุข้าวด้วยวิธีใดๆ ก็ตาม เฉพาะการสีข้าว

นวดข้าวด้วยเครื่องจักร

(๔) กิจการตาม ๖. กิจการที่เกี่ยวกับโลหะหรือแร่

(๑) การผลิตภาชนะ เครื่องประดับ เครื่องมือ อุปกรณ์ หรือเครื่องใช้ต่างๆ ด้วยโลหะหรือแร่

(๒) การถลุงแร่ การหลอม หรือหล่อโลหะทุกชนิด ยกเว้นกิจการที่ได้รับใบอนุญาตใน ๖ (๑)

(๓) การกลึง เจาะ เชื่อม ตี ตัด ประสาน ริด หรืออัดโลหะด้วยเครื่องจักรหรือก๊าซ หรือไฟฟ้า ยกเว้นกิจการที่ได้รับใบอนุญาตใน ๖ (๑)

(๔) การเคลือบ ชุบโลหะด้วยตะกั่ว สังกะสี ดีบุก โครเมียม นิกเกิล หรือโลหะอื่นใด ยกเว้น กิจการที่ได้รับใบอนุญาตใน ๖ (๑)

(๖) การทำเหมืองแร่ สะสม แยก คัดเลือก หรือล้างแร่

(๕) กิจการตาม ๗. กิจการที่เกี่ยวกับยานยนต์ เครื่องจักรหรือเครื่องกล

(๑) การต่อ ประกอบ เคาะ ปะผุ พันสี หรือพันสารกันสนิมยานยนต์

(๓) การซ่อม การปรับแต่งเครื่องยนต์ เครื่องจักร เครื่องกล ระบบไฟฟ้า ระบบปรับอากาศ หรือ อุปกรณ์ที่เป็นส่วนประกอบของยานยนต์ เครื่องจักร หรือเครื่องกล

(๖) กิจการตาม ๘. กิจการที่เกี่ยวกับไม้หรือกระดาษ

(๒) การเลื่อย ซอย ชัด ไส เจาะ ขุดร่อง ทำคิ้ว หรือตัดไม้ด้วยเครื่องจักร

(๓) การผลิต ฟัน ทาสารเคลือบเงา หรือสี แต่งสำเร็จสิ่งของเครื่องใช้หรือผลิตภัณฑ์จากไม้ หวาย ฆานอ้อย

(๗) กิจการตาม ๑๐. กิจการที่เกี่ยวกับสิ่งทอ

(๑) การปั่นด้าย กรอด้าย ทอผ้าด้วยเครื่องจักร หรือทอผ้าด้วยกี่กระตุก เฉพาะการปั่นด้าย กรอด้าย ทอผ้าด้วยเครื่องจักร

(๔) การทอเสื่อ กระสอบ พรม หรือสิ่งทออื่นๆ ด้วยเครื่องจักร

- (๖) การพิมพ์ผ้า และสิ่งทออื่นๆ
- (๘) การย้อม ฟอก กัดสีผ้าหรือสิ่งทออื่นๆ
- (๘) กิจการตาม ๑๑. กิจการที่เกี่ยวกับหิน ดิน ททราย ซีเมนต์ หรือวัตถุที่คล้ายคลึง
  - (๒) การระเบิด โม่ บด หรือย่อยหิน ด้วยเครื่องจักร
- (๙) กิจการตาม ๑๒. กิจการที่เกี่ยวกับปิโตรเลียม ปิโตรเคมี ถ่านหิน ถ่านโค้ก และสารเคมีต่างๆ
  - (๑) การผลิต สะสม บรรจุ หรือขนส่งกรด ต่าง สารออกไซด์ หรือสารตัวทำละลาย
  - (๒) การผลิต สะสม บรรจุ หรือขนส่งก๊าซ
  - (๓) การผลิต สะสม กลั่น หรือขนส่งปิโตรเลียมหรือผลิตภัณฑ์ปิโตรเลียม
  - (๕) การขนส่ง ยกเว้นกิจการที่ได้รับใบอนุญาตใน ๗ (๑)
  - (๖) การผลิตสิ่งของเครื่องใช้หรือผลิตภัณฑ์ด้วยยางเทียม พลาสติก เซลลูลอยด์ เบเกอร์ไลท์ หรือ วัตถุที่คล้ายคลึง
    - (๙) การผลิต ล้างฟิล์มรูปถ่ายหรือฟิล์มภาพยนตร์
    - (๑๐) การเคลือบ ชุบวัตถุด้วยพลาสติก เซลลูลอยด์ เบเกอร์ไลท์ หรือวัตถุที่คล้ายคลึง
    - (๑๑) การผลิตพลาสติก เซลลูลอยด์ เบเกอร์ไลท์ หรือวัตถุที่คล้ายคลึง
    - (๑๔) การผลิต สะสม ขนส่งดอกไม้เพลิง หรือสารเคมีอันเป็นส่วนประกอบในการผลิตดอกไม้เพลิง
    - (๑๖) การผลิต สะสม บรรจุ ขนส่งสารกำจัดศัตรูพืชหรือพาหะนำโรค

**เอกสารแนบท้ายประกาศ ๒**  
**แบบรายการตรวจสอบตามหลักเกณฑ์ และเงื่อนไขที่ผู้ขออนุญาตจะต้องดำเนินการ**  
**ก่อนการพิจารณาออกใบอนุญาต**

**๑. กิจการรับทำการกำจัดมูลฝอยทั่วไป**

**(๑) การเผาในเตาเผา**

**ส่วนที่ ๑ ข้อมูลของสถานประกอบการกิจการ การกำจัดมูลฝอยทั่วไปด้วยวิธีการเผาในเตาเผา**

(๑) ชื่อสถานประกอบการ.....

(๒) ชื่อเจ้าของสถานประกอบการ .....

(๓) ปีที่เริ่มดำเนินการ พ.ศ. ....

(๔) ที่ตั้งสถานประกอบการ เลขที่..... หมู่ที่ ..... ซอย..... ถนน.....

ตำบล/แขวง.....อำเภอ/เขต.....จังหวัด.....

รหัสไปรษณีย์.....โทรศัพท์.....โทรสาร.....

(๕) ลักษณะการประกอบการ

กำจัดมูลฝอยทั่วไปด้วยพลังงานความร้อน โดยวิธีการเผา

กำจัดมูลฝอยทั่วไปด้วยพลังงานความร้อน โดยวิธีการเผา ร่วมกับการผลิตพลังงาน

.....

(๖) ขนาดพื้นที่สถานประกอบการ

(๖.๑) พื้นที่ทั้งหมด.....ไร่

(๖.๒) พื้นที่ประกอบการ.....ตารางเมตร

(๗) เวลาทำงานของสถานประกอบการ

(๗.๑) แผนก..... เริ่มตั้งแต่เวลา.....น. ถึง.....น. รวม.....วัน/สัปดาห์

(๗.๒) แผนก..... เริ่มตั้งแต่เวลา.....น. ถึง.....น. รวม.....วัน/สัปดาห์

(๗.๓) แผนก..... เริ่มตั้งแต่เวลา.....น. ถึง.....น. รวม.....วัน/สัปดาห์

(๘) จำนวนผู้ปฏิบัติงาน รวม.....คน

(๘.๑) แผนก..... รวม.....คน (ชาย.....คน หญิง.....คน)

(๘.๒) แผนก..... รวม.....คน (ชาย.....คน หญิง.....คน)

(๘.๓) แผนก..... รวม.....คน (ชาย.....คน หญิง.....คน)

(๘.๔) แผนก..... รวม.....คน (ชาย.....คน หญิง.....คน)

(๙) แหล่งกำเนิดและปริมาณมูลฝอยทั่วไป

(๙.๑) แหล่งที่มาของมูลฝอยทั่วไปที่รับกำจัด.....

(๙.๒) ปริมาณมูลฝอยสูงสุดที่รองรับได้ต่อวัน .....

(๙.๓) การคาดการณ์ปริมาณมูลฝอยในอนาคต.....

ส่วนที่ ๑ ข้อมูลของสถานประกอบการ การกำจัดมูลฝอยทั่วไปด้วยวิธีการเผาในเตาเผา

(๑๐) ข้อมูลระบบเตาเผา

จำนวนเตาเผาทั้งหมด.....เตา

**เตาเผาที่ ๑**

๑. ชนิดเตาเผา.....

๒. ชื่อรุ่น.....

๓. บริษัทผู้ผลิตหรือผู้ออกแบบ.....

๔. เชื้อเพลิงที่ใช้ในการเผา.....

๕. ความสามารถในการรองรับมูลฝอยสูงสุดต่อวัน.....กิโลกรัม

๖. อัตราการเผาต่อวัน.....กิโลกรัม

๗. ระบบการควบคุมการระบายอากาศเสียจากปล่องเตาเผา

**เตาเผาที่ ๒**

๑. ชนิดเตาเผา.....

๒. ชื่อรุ่น.....

๓. บริษัทผู้ผลิตหรือผู้ออกแบบ.....

๔. เชื้อเพลิงที่ใช้ในการเผา.....

๕. ความสามารถในการรองรับมูลฝอยสูงสุดต่อวัน.....กิโลกรัม

๖. อัตราการเผาต่อวัน.....กิโลกรัม

๗. ระบบการควบคุมการระบายอากาศเสียจากปล่องเตาเผา

(๑๑) ชนิดของเครื่องจักรที่ใช้ในกระบวนการประกอบกิจการ (นอกจากตัวเตาเผา)

ได้แนบบัญชีรายการชนิดของเครื่องจักร ขนาด/กำลัง/แรงม้า และจำนวน

(๑๒) ชนิดของวัสดุดิบหรือสารเคมีที่ใช้และปริมาณการจัดเก็บ

ได้แนบบัญชีรายการวัสดุดิบที่ใช้พร้อมปริมาณการจัดเก็บ

ได้แนบบัญชีรายการสารเคมีที่ใช้พร้อมปริมาณการจัดเก็บ

**ส่วนที่ ๑ ข้อมูลของสถานประกอบการกิจการ การกำจัดมูลฝอยทั่วไปด้วยวิธีการเผาในเตาเผา**

(๑๓) แผนที่หรือภาพถ่ายทางอากาศแสดงที่ตั้ง อาณาเขต และการใช้ที่ดินโดยรอบสถานที่กำจัดมูลฝอยทั่วไป โดยวิธีการเผาในเตาเผาในรัศมี ๑ กิโลเมตร

ได้แนบแผนที่หรือภาพถ่ายทางอากาศแสดงที่ตั้ง อาณาเขต และการใช้ที่ดินโดยรอบแล้ว

(๑๔) แผนผังภาพรวมของกระบวนการประกอบกิจการ พร้อมชี้แจงรายละเอียด

ได้แนบแผนผังภาพรวมของกระบวนการประกอบกิจการ พร้อมชี้แจงรายละเอียดแล้ว

ส่วนที่ ๒ รายการตรวจสอบสถานประกอบกิจการ การกำจัดมูลฝอยทั่วไปด้วยวิธีการเผาในเตาเผา				
ลำดับ	รายการตรวจสอบ	การดำเนินการ		หลักฐานประกอบ
		ใช่	ไม่	
๑	<b>เจ้าหน้าที่ควบคุมกำกับสถานที่กำจัดมูลฝอยทั่วไปด้วยวิธีการเผาในเตาเผา</b>			
๑.๑	มีเจ้าหน้าที่ควบคุมกำกับสถานที่กำจัดมูลฝอยทั่วไปด้วยวิธีการเผาในเตาเผา อย่างน้อย ๒ คน โดยมีคุณสมบัติตามประกาศกระทรวงสาธารณสุข เรื่อง กำหนดคุณสมบัติของเจ้าหน้าที่ควบคุมกำกับในการจัดการมูลฝอยทั่วไป พ.ศ. ๒๕๖๐			
๒	<b>สถานที่ตั้งและลักษณะ</b>			
๒.๑	มีการศึกษาความเหมาะสมและความเป็นไปได้ของระบบกำจัดมูลฝอยทั่วไปด้วยวิธีการเผาในเตาเผา			
๒.๒	มีสถานที่ตั้งเหมาะสม มีขนาดและพื้นที่ที่เหมาะสมกับกระบวนการเผามูลฝอยทั่วไป			
๒.๓	มีพื้นที่แนวกันชนโดยรอบภายในอาณาเขตของสถานที่เผามูลฝอยทั่วไปในเตาเผา เพื่อจัดเป็นพื้นที่สำหรับปลูกต้นไม้ถนน และวางระบายน้ำผิวดิน เพื่อลดปัญหาด้านทัศนียภาพจากการเผาและปัญหากลิ่นรบกวน			
๓	<b>การออกแบบระบบรับ เก็บ พักรวมมูลฝอยทั่วไป</b>			
๓.๑	กรณีที่พักรวมมูลฝอยทั่วไปเป็นอาคารหรือห้องแยก			
	(๑) อาคารหรือห้องแยกมีการป้องกันน้ำฝน			
	(๒) มีพื้นและผนังเรียบ มีการป้องกันน้ำซึมหรือน้ำเข้า ทำด้วยวัสดุที่ทนทาน ทำความสะอาดง่าย สามารถป้องกันสัตว์และแมลงพาหะนำโรคและมีการระบายอากาศ			
	(๓) มีรางหรือท่อระบายน้ำเสียหรือระบบบำบัดน้ำเสียเพื่อรวบรวมน้ำเสียไปจัดการตามที่กฎหมายกำหนด			
	(๔) มีประตูกว้างเพียงพอให้สามารถเคลื่อนย้ายมูลฝอยได้ตามสะดวก			
	(๕) มีการกำหนดขอบเขตบริเวณที่ตั้งของสถานที่พักรวมมูลฝอยทั่วไป มีข้อความที่มีขนาดเห็นได้ชัดเจนว่า “ที่พักรวมมูลฝอยทั่วไป” และมีการดูแลรักษาความสะอาดอย่างสม่ำเสมอ			
๓.๒	กรณีที่พักรวมมูลฝอยทั่วไป เป็นภาชนะรองรับมูลฝอยทั่วไปที่มีขนาดใหญ่มีปริมาตรตั้งแต่ ๒ ลูกบาศก์เมตรขึ้นไป			
	(๑) ภาชนะรองรับมูลฝอยทั่วไป มีความแข็งแรง ทนทาน ไม่รั่วซึม มีลักษณะปิดมิดชิด ป้องกันสัตว์และแมลงพาหะนำโรคได้			
	(๒) ภาชนะรองรับมูลฝอยทั่วไป มีลักษณะสะดวกต่อการขนถ่ายมูลฝอยและสามารถล้างทำความสะอาดได้ง่าย			



ส่วนที่ ๒ รายการตรวจสอบสถานประกอบกิจการ การกำจัดมูลฝอยทั่วไปด้วยวิธีการเผาในเตาเผา				
ลำดับ	รายการตรวจสอบ	การดำเนินการ		หลักฐานประกอบ
		ใช่	ไม่	
	(๓) มีระบบรวบรวมและป้องกันน้ำชะมูลฝอยไหลปนเปื้อนสู่สิ่งแวดล้อม			
	(๔) สามารถบรรจุมูลฝอยได้ไม่น้อยกว่าสองวัน			
	(๕) กำหนดให้มีการทำความสะอาดอย่างสม่ำเสมอ อย่างน้อยสัปดาห์ละหนึ่งครั้ง			
๓.๓	ที่พักรวมมูลฝอยทั่วไปตั้งอยู่ในสถานที่ที่สะดวกต่อการเก็บรวบรวมและขนถ่ายมูลฝอยทั่วไป			
๓.๔	ที่พักรวมมูลฝอยทั่วไปตั้งอยู่ห่างจากแหล่งน้ำเพื่อการอุปโภคบริโภคและสถานที่ประกอบหรือปรุงอาหาร ตามที่เจ้าพนักงานท้องถิ่นกำหนด			
๓.๕	มีมาตรการคัดแยกมูลฝอยชนิดอื่นๆ เพื่อป้องกันไม่ให้นำมาเผา ร่วมกับมูลฝอยทั่วไป เช่น สิ่งของที่ไม่ใช้แล้วหรือของเสียที่เกิดขึ้นจากการประกอบกิจการโรงงาน ของเสียจากวัตถุดิบของเสียจากกระบวนการผลิต ของเสียที่เป็นผลิตภัณฑ์เสื่อมคุณภาพและข้อเสียอันตรายตามกฎหมายว่าด้วยโรงงานมูลฝอยติดเชื้อ และมูลฝอยที่เป็นพิษหรืออันตรายจากชุมชน			
๓.๖	มีมาตรการบันทึกปริมาณมูลฝอยทั่วไปรายวันที่น่าเข้าไปกำจัด			
<b>๔</b>	<b>ระบบเตาเผาและการควบคุมการเผาไหม้</b>			
๔.๑	เตาเผา ใช้สำหรับการเผามูลฝอยที่กำหนดไว้ในคุณสมบัติของเตาเผาเท่านั้น โดยเผามูลฝอยทั่วไปที่อุณหภูมิไม่ต่ำกว่า ๘๕๐ องศาเซลเซียส			
๔.๒	มีเจ้าหน้าที่และระบบควบคุมสถานะการเผาในห้องเผาไหม้ เช่น อุณหภูมิภายในห้องเผา การควบคุมการไหลและการกระจายตัวของอากาศ ปริมาณอากาศ การควบคุมความดันในเตาเผา เป็นต้น			
<b>๕</b>	<b>ระบบควบคุมมลพิษอากาศที่ปล่อยออกจากปล่องเตาเผา</b>			
๕.๑	มีระบบควบคุมคุณภาพอากาศที่ปล่อยออกจากปล่องเตาเผา มูลฝอยทั่วไป ซึ่งได้รับการออกแบบตามมาตรฐานที่เป็นที่ยอมรับ และมีการควบคุมให้ได้มาตรฐานควบคุมการปล่อยทิ้งอากาศเสียจากเตาเผาตามกฎหมายว่าด้วยการกำหนดมาตรฐานควบคุมการปล่อยทิ้งอากาศเสียจากเตาเผา			
<b>๖</b>	<b>การจัดการเถ้าหนักและเถ้าลอย</b>			
๖.๑	มีพื้นที่สำหรับเก็บเถ้าหนักที่มีการป้องกันผลกระทบต่อสิ่งแวดล้อม			

ส่วนที่ ๒ รายการตรวจสอบสถานประกอบกิจการ การกำจัดมูลฝอยทั่วไปด้วยวิธีการเผาในเตาเผา				
ลำดับ	รายการตรวจสอบ	การดำเนินการ		หลักฐานประกอบ
		ใช่	ไม่	
๖.๒	มีระบบในการนำเถ้าหนักไปกำจัดเป็นประจำ โดยใช้วิธีการฝังกลบอย่างถูกหลักสุขาภิบาล (Sanitary Landfill) ที่มีการป้องกันน้ำชะซีเมนต์ปนเปื้อนแหล่งน้ำผิวดินและใต้ดิน หรือมีระบบที่ปลอดภัยในการนำเถ้าหนักไปใช้ประโยชน์อย่างอื่น			
๖.๓	มีพื้นที่สำหรับเก็บเถ้าลอยที่มีการป้องกันผลกระทบต่อสิ่งแวดล้อม			
๖.๔	มีระบบในการนำเถ้าลอยไปกำจัดเป็นประจำ โดยใช้วิธีการฝังกลบอย่างปลอดภัย (Secured Landfill) ตามกฎหมายที่เกี่ยวข้อง หรือมีระบบที่ปลอดภัยในการนำเถ้าลอยไปใช้ประโยชน์อย่างอื่น			
<b>๗</b>	<b>การจัดการน้ำเสีย และการระบายสู่แหล่งน้ำสาธารณะ</b>			
๗.๑	มีการบำบัดน้ำเสียจากระบบกำจัด และน้ำเสียทั้งหมดที่เกิดขึ้นภายในสถานที่กำจัดให้มาตรฐานตามกฎหมายที่เกี่ยวข้อง			
<b>๘</b>	<b>ระบบระบายน้ำฝนและป้องกันน้ำท่วม</b>			
๘.๑	มีระบบระบายน้ำฝน ซึ่งแยกออกจากระบบรวบรวมน้ำเสียหรือน้ำชะมูลฝอย			
๘.๒	มีมาตรการดูแลไม่ให้น้ำท่วมขังบริเวณสถานประกอบกิจการ			
<b>๙</b>	<b>สุขลักษณะสถานประกอบกิจการ</b>			
๙.๑	โรงอาหารหรือห้องครัวที่จัดไว้ให้บริการแก่ผู้ปฏิบัติงาน มีการดำเนินการให้ถูกต้องตามหลักสุขาภิบาลอาหาร			
๙.๒	มีน้ำดื่มที่ได้คุณภาพตามมาตรฐานน้ำดื่มสำหรับผู้ปฏิบัติงานอย่างเพียงพอ โดยลักษณะการจัดบริการน้ำดื่มต้องตั้งอยู่ในบริเวณที่ไม่ก่อให้เกิดความสกปรกหรือการปนเปื้อน			
๙.๓	น้ำที่ใช้ในสถานประกอบกิจการต้องเป็นน้ำที่สะอาด ปราศจากการปนเปื้อน และมีปริมาณเพียงพอสำหรับการใช้ในแต่ละวัน โดยมีระบบน้ำสำรองไว้ใช้ในกรณีฉุกเฉิน			
๙.๔	มีห้องน้ำ/ห้องส้วม อ่างล้างมือ พร้อมสบู่ ที่เพียงพอและถูกสุขลักษณะ ตั้งอยู่ในที่เหมาะสม			
๙.๕	มีภาชนะรองรับมูลฝอยที่เกิดขึ้นภายในสถานประกอบกิจการอย่างเพียงพอ และมีฝาปิดมิดชิด			
๙.๖	มีการป้องกันสัตว์และแมลงพาหะนำโรคที่เหมาะสมถูกต้องตามหลักวิชาการ			
๙.๗	มีการระบายอากาศที่เหมาะสมต่อการปฏิบัติงาน			

ส่วนที่ ๒ รายการตรวจสอบสถานประกอบกิจการ การกำจัดมูลฝอยทั่วไปด้วยวิธีการเผาในเตาเผา				
ลำดับ	รายการตรวจสอบ	การดำเนินการ		หลักฐานประกอบ
		ใช่	ไม่	
๙.๘	มีความเข้มของแสงสว่างในแต่ละแผนก เป็นไปตามกฎหมายว่าด้วยความปลอดภัยอาชีวอนามัย และสภาพแวดล้อมในการทำงาน			
๑๐	<b>ความปลอดภัย อาชีวอนามัย และสุขอนามัยของผู้ปฏิบัติงาน</b>			
๑๐.๑	ความปลอดภัยของอุปกรณ์ เครื่องมือ หรือเครื่องจักร			
	(๑) มาตรฐานงานโครงสร้าง งานถนน งานไฟฟ้า งานประปา งานเครื่องกล การป้องกันอัคคีภัย เป็นไปตามหลักเกณฑ์มาตรฐาน หรือข้อกำหนดของหน่วยงานรัฐที่เกี่ยวข้อง หรือมาตรฐานอื่นที่ยอมรับได้			
	(๒) เครื่องจักร เครื่องมือ และอุปกรณ์รวมถึงสวิตช์และสายไฟ ต้องจัดเก็บอย่างเป็นระเบียบเรียบร้อย เป็นสัดส่วน และปลอดภัย			
	(๓) เครื่องจักร เครื่องมือ อุปกรณ์ไฟฟ้า ที่เปลือกนอกเป็นโลหะ จะต้องติดตั้งสายดินตามมาตรฐานการไฟฟ้า และระบบป้องกันอันตรายจากไฟฟ้ารั่ว			
	(๔) มีกำหนดการซ่อมบำรุงเครื่องจักร เครื่องมือ อุปกรณ์ และระบบไฟฟ้า ภายในสถานประกอบการอย่างสม่ำเสมอ			
๑๐.๒	อุปกรณ์คุ้มครองความปลอดภัยส่วนบุคคล			
	(๑) มีอุปกรณ์คุ้มครองความปลอดภัยส่วนบุคคลสำหรับงานที่มีระดับความร้อนเกินมาตรฐานที่กำหนด ให้สวมใส่ชุดแต่งกาย รองเท้า และถุงมือ สำหรับป้องกันความร้อน			
	(๒) มีอุปกรณ์คุ้มครองความปลอดภัยส่วนบุคคลสำหรับงานที่มีแสงตรงหรือแสงสะท้อนจากแหล่งกำเนิดแสงหรือดวงอาทิตย์ที่มีแสงจ้า ส่องเข้านัยน์ตาโดยตรง ให้สวมใส่แว่นตาลดแสงหรือกระจังหน้าลดแสง			
	(๓) มีอุปกรณ์คุ้มครองความปลอดภัยส่วนบุคคลสำหรับงานที่ทำในสถานที่มืด ทึบ และคับแคบ ให้สวมใส่หมวกนิรภัยที่มีอุปกรณ์ส่องแสงสว่าง			
	(๔) มีอุปกรณ์คุ้มครองความปลอดภัยส่วนบุคคลสำหรับงานที่มีระดับเสียงเกินมาตรฐานที่กำหนด ให้สวมใส่ปลั๊กอุดเสียงหรือที่ครอบหูลดเสียง			
	(๕) มีแผนการบำรุงรักษาอุปกรณ์คุ้มครองความปลอดภัยส่วนบุคคลให้อยู่ในสภาพใช้งานได้อย่างปลอดภัย			
	(๖) ผู้ปฏิบัติงานได้รับการฝึกอบรมเกี่ยวกับวิธีการใช้และบำรุงรักษาอุปกรณ์คุ้มครองความปลอดภัยส่วนบุคคล			

ส่วนที่ ๒ รายการตรวจสอบสถานประกอบกิจการ การกำจัดมูลฝอยทั่วไปด้วยวิธีการเผาในเตาเผา				
ลำดับ	รายการตรวจสอบ	การดำเนินการ		หลักฐานประกอบ
		ใช่	ไม่	
	(๗) มีป้าย เครื่องหมาย หรือข้อแนะนำ ให้ผู้ปฏิบัติงานสวมใส่อุปกรณ์ป้องกันอันตรายส่วนบุคคลที่เหมาะสม เช่น หน้ากาก ถุงมือ แวนตาป้องกันสารเคมี			
	(๘) มีป้ายหรือประกาศเตือนอันตรายจากแหล่งความร้อน โดยผู้ปฏิบัติงานสามารถมองเห็นได้ชัดเจน			
๑๐.๓	การป้องกันและระงับอัคคีภัย			
	(๑) มีทางหนีไฟ บันไดหนีไฟ หรือทางออกฉุกเฉิน พร้อมแผนผังแสดงโดยต้องมีป้ายแสดงให้เห็นเด่นชัด สามารถมองเห็นได้ชัดเจน			
	(๒) มีระบบน้ำดับเพลิงและอุปกรณ์ประกอบเพื่อใช้ในการดับเพลิงที่สามารถดับเพลิงขั้นต้นได้อย่างเพียงพอในทุกส่วนของอาคาร โดยมีลักษณะตามกฎหมายว่าด้วยความปลอดภัย อาชีวอนามัย และสภาพแวดล้อมในการทำงาน			
	(๓) มีเครื่องดับเพลิงแบบเคลื่อนย้ายได้ โดยมีจำนวนที่เหมาะสมและติดตั้งให้เหมาะกับประเภทของเพลิง ทั้งนี้ เป็นไปตามกฎหมายว่าด้วยความปลอดภัย อาชีวอนามัย และสภาพแวดล้อมในการทำงาน			
	(๔) มีแผนการฝึกอบรมการดับเพลิงขั้นต้นแก่ผู้ปฏิบัติงาน โดยหลักเกณฑ์ วิธีปฏิบัติเป็นไปตามกฎหมายว่าด้วยความปลอดภัย อาชีวอนามัย และสภาพแวดล้อมในการทำงาน			
	(๕) มีแผนการฝึกซ้อมดับเพลิงและฝึกซ้อมอพยพหนีไฟ			
๑๐.๔	การจัดสวัสดิการและการตรวจสอบสุขภาพของผู้ปฏิบัติงาน			
	(๑) มีเวชภัณฑ์และยาเพื่อใช้ในการปฐมพยาบาล ให้แก่ผู้ปฏิบัติงานอย่างเหมาะสมและเพียงพอ			
	(๒) มีการตรวจสอบสุขภาพผู้ปฏิบัติงานประจำปีและการอบรมให้ความรู้ด้านสุขอนามัยและความปลอดภัยในการทำงานตามหลักเกณฑ์ วิธีการ และเงื่อนไขที่เจ้าพนักงานท้องถิ่นกำหนด			
๑๑	<b>ความรับผิดชอบต่อสังคม</b>			
๑๑.๑	มีช่องทางรับเรื่องร้องเรียน พร้อมทั้งระบบการบันทึกข้อมูล และวิธีการแก้ไขเรื่องร้องเรียน			
๑๑.๒	กิจกรรมความรับผิดชอบต่อสังคม (ถ้ามี)			

ส่วนที่ ๒ รายการตรวจสอบสถานประกอบกิจการ การกำจัดมูลฝอยทั่วไปด้วยวิธีการเผาในเตาเผา				
ลำดับ	รายการตรวจสอบ	การดำเนินการ		หลักฐานประกอบ
		ใช่	ไม่	

<p><b>คำรับรองของผู้ขออนุญาต</b></p> <p><input type="checkbox"/> ข้อมูลที่ให้ไว้และเอกสารหลักฐานประกอบ เป็นข้อมูลล่าสุดที่ถูกต้องเป็นจริงทุกประการ</p>	<p>ลายมือชื่อ _____ ผู้ขออนุญาต</p> <p>ชื่อ-สกุล _____ (ตัวบรรจง)</p> <p>วันที่ _____</p>
--	---

## (๒) การฝังกลบอย่างถูกหลักสุขาภิบาล

## ส่วนที่ ๑ ข้อมูลของสถานประกอบการกิจการ การกำจัดมูลฝอยทั่วไปด้วยวิธีการฝังกลบอย่างถูกหลักสุขาภิบาล

- (๑) ชื่อสถานประกอบการ.....
- (๒) ชื่อเจ้าของสถานประกอบการ .....
- (๓) ปีที่เริ่มดำเนินการ พ.ศ. ....
- (๔) ที่ตั้งสถานประกอบการ เลขที่..... หมู่ที่ ..... ซอย..... ถนน.....  
ตำบล/แขวง.....อำเภอ/เขต.....จังหวัด.....  
รหัสไปรษณีย์.....โทรศัพท์.....โทรสาร.....
- (๕) ขนาดพื้นที่สถานประกอบการ
- (๕.๑) พื้นที่ทั้งหมด.....ไร่
- (๕.๒) พื้นที่ประกอบการ.....ตารางเมตร
- (๖) เวลาทำงานของสถานประกอบการ
- (๖.๑) แผนก.....เริ่มตั้งแต่เวลา.....น. ถึง.....น. รวม.....วัน/สัปดาห์
- (๖.๒) แผนก.....เริ่มตั้งแต่เวลา.....น. ถึง.....น. รวม.....วัน/สัปดาห์
- (๖.๓) แผนก.....เริ่มตั้งแต่เวลา.....น. ถึง.....น. รวม.....วัน/สัปดาห์
- (๗) จำนวนผู้ปฏิบัติงานประจำ รวม.....คน (ชาย.....คน หญิง.....คน)
- (๗.๑) แผนก.....รวม.....คน (ชาย.....คน หญิง.....คน)
- (๗.๒) แผนก.....รวม.....คน (ชาย.....คน หญิง.....คน)
- (๗.๓) แผนก.....รวม.....คน (ชาย.....คน หญิง.....คน)
- (๘) ปริมาณและประเภทมูลฝอยทั่วไป
- (๘.๑) การคาดการณ์ปริมาณมูลฝอยในอนาคต.....
- (๘.๒) ประเภทและปริมาณของมูลฝอยทั่วไปต่อวัน
- (๘.๒.๑) ประเภท.....ปริมาณ.....กิโลกรัมต่อวัน
- (๘.๒.๒) ประเภท.....ปริมาณ.....กิโลกรัมต่อวัน
- (๘.๒.๓) ประเภท.....ปริมาณ.....กิโลกรัมต่อวัน
- (๙) การออกแบบบ่อฝังกลบมูลฝอยทั่วไป
- (๙.๑) อายุบ่อฝังกลบมูลฝอยทั่วไปตามที่คาดการณ์ไว้.....ปี
- (๙.๒) ปริมาณมูลฝอยทั่วไปสูงสุดที่บ่อฝังกลบรองรับได้ .....ตันต่อปี
- (๙.๓) ความสามารถในการรองรับมูลฝอย/อัตราการฝังกลบต่อวัน
- (๙.๓.๑) ปริมาณมูลฝอยนำเข้าทั้งหมด.....
- (๙.๓.๒) ปริมาณมูลฝอยที่ทำการฝังกลบ.....
- (๙.๔) แหล่งและประเภทวัสดุกลบทับ.....

**ส่วนที่ ๑ ข้อมูลของสถานประกอบการกิจการ การกำจัดมูลฝอยทั่วไปด้วยวิธีการฝังกลบอย่างถูกหลักสุขาภิบาล**

(๙.๕) ระบบบำบัดน้ำชะขยะจากหลุมฝังกลบ

.....

.....

(๑๐) ชนิดของเครื่องจักรที่ใช้ในกระบวนการประกอบกิจการ

ได้แนบบัญชีรายการชนิดของเครื่องจักร ขนาด/กำลัง/แรงม้า และจำนวน

(๑๑) ชนิดของวัตถุติด/สารเคมี ที่ใช้ในกระบวนการฝังกลบ พร้อมปริมาณการจัดเก็บ (ถ้ามี)

ได้แนบบัญชีรายการวัตถุติดที่ใช้พร้อมปริมาณการจัดเก็บ

ได้แนบบัญชีรายการสารเคมีที่ใช้พร้อมปริมาณการจัดเก็บ

(๑๒) แผนที่หรือภาพถ่ายทางอากาศแสดงที่ตั้ง อาณาเขต และการใช้ที่ดินโดยรอบในรัศมี ๑ กิโลเมตร

ได้แนบแผนที่หรือภาพถ่ายทางอากาศ แสดงที่ตั้ง อาณาเขตและการใช้ที่ดินโดยรอบแล้ว

(๑๓) แผนผังภาพรวมของกระบวนการประกอบกิจการ พร้อมชี้แจงรายละเอียด

ได้แนบแผนผังภาพรวมของกระบวนการประกอบกิจการ พร้อมชี้แจงรายละเอียดแล้ว

ส่วนที่ ๒ รายการตรวจสอบสถานประกอบกิจการ การกำจัดมูลฝอยทั่วไปด้วยวิธีการฝังกลบอย่างถูกหลักสุขาภิบาล				
ลำดับ	รายการตรวจสอบ	การดำเนินการ		หลักฐานประกอบ
		ใช่	ไม่	
๑	เจ้าหน้าที่ควบคุมกำกับสถานที่กำจัดมูลฝอยทั่วไปด้วยวิธีการฝังกลบอย่างถูกหลักสุขาภิบาล			
๑.๑	มีเจ้าหน้าที่ควบคุมกำกับจัดการมูลฝอยทั่วไป อย่างน้อย ๒ คน โดยมีคุณสมบัติ ตามประกาศกระทรวงสาธารณสุข เรื่อง กำหนดคุณสมบัติของเจ้าหน้าที่ควบคุมกำกับในการจัดการมูลฝอยทั่วไป พ.ศ. ๒๕๖๐			
๒	<b>สถานที่ตั้งและลักษณะ</b>			
๒.๑	<b>สถานที่ตั้งต้องไม่อยู่ในพื้นที่ ดังต่อไปนี้</b> (๑) พื้นที่ชุ่มน้ำชั้นที่ ๑ และชั้นที่ ๒ ตามมติคณะรัฐมนตรี (๒) เขตอนุรักษ์ (๓) พื้นที่ชุ่มน้ำที่มีความสำคัญระดับนานาชาติและระดับชาติตามที่หน่วยงานที่เกี่ยวข้องได้กำหนด (๔) แหล่งธรรมชาติอันควรอนุรักษ์ (๕) พื้นที่เสี่ยงภัยดินถล่มและน้ำป่าไหลหลากตามที่กรมทรัพยากรธรณีประกาศกำหนด (๖) พื้นที่ห้ามตามกฎหมายว่าด้วยการผังเมือง (๗) พื้นที่ห้ามก่อสร้างโรงงานตามกฎหมายว่าด้วยโรงงาน (๘) พื้นที่ห้ามก่อสร้างโรงงานตามกฎหมายว่าด้วยการควบคุมอาคาร (๙) พื้นที่ซึ่งมีลักษณะกีดขวางการไหลของทางน้ำ และพื้นที่ที่มีโอกาสถูกน้ำกัดเซาะ (๑๐) พื้นที่ที่มีรอยแตก รอยเลื่อนขนาดใหญ่ตามที่กรมทรัพยากรธรณีประกาศกำหนด รวมทั้งมีโพรงหิน และพื้นที่ที่มีสภาพไม่มั่นคง			
๒.๒	<b>สถานที่ตั้งต้องห่างจากพื้นที่ สถานที่ หรือเขตดังต่อไปนี้</b> (๑) อยู่ห่างจากแนวขอบลานบินของสนามบินไม่น้อยกว่า ๕,๐๐๐ เมตร (๒) อยู่ห่างไม่น้อยกว่า ๑,๐๐๐ เมตร จาก (๒.๑) แนวเขตที่ดินของโบราณสถาน (๒.๒) พื้นที่ชุ่มน้ำชั้นที่ ๑ (๒.๓) พื้นที่ชุ่มน้ำชั้นที่ ๒ ตามมติคณะรัฐมนตรี (๒.๔) เขตอนุรักษ์ แหล่งธรรมชาติอันควรอนุรักษ์ (๒.๕) เขตชุมชน เว้นแต่ในระยะที่ชุมชนให้ความยินยอม			



ส่วนที่ ๒ รายการตรวจสอบสถานประกอบกิจการ การกำจัดมูลฝอยทั่วไปด้วยวิธีการฝังกลบอย่างถูกหลักสุขาภิบาล				
ลำดับ	รายการตรวจสอบ	การดำเนินการ		หลักฐานประกอบ
		ใช่	ไม่	
	<p>(๓) อยู่ห่างจากบ่อน้ำดื่มของประชาชน หรือโรงผลิตน้ำประปา ไม่น้อยกว่า ๗๐๐ เมตร</p> <p>(๔) อยู่ห่างจากแหล่งน้ำสาธารณะ แหล่งน้ำที่ใช้ประโยชน์ของแผ่นดินโดยเฉพาะ หรือแหล่งน้ำธรรมชาติ ไม่น้อยกว่า ๑๐๐ เมตร</p> <p>(๕) ไม่เป็นพื้นที่ที่น้ำท่วมถึง โดยพิจารณาจากการเกิดน้ำท่วมซ้ำในช่วงระยะเวลา ๓๐ ปี ที่ผ่านมา เว้นแต่จะมีระบบหรือมาตรการป้องกันไม่ให้เกิดการพัดพามูลฝอยออกไปภายนอกพื้นที่ฝังกลบ</p>			
๒.๓	<p><b>สถานที่ตั้งต้องมีลักษณะ ดังต่อไปนี้</b></p> <p>(๑) มีลักษณะเป็นพื้นดินต่อเนื่องผืนเดียวและมีขนาดเพียงพอต่อปริมาณมูลฝอยที่ทำการศึกษา</p> <p>(๒) สามารถออกแบบความลึกของกันบ่อสูงกว่าระดับน้ำใต้ดินไม่ต่ำกว่า ๑ เมตร แต่หากต่ำกว่า ๑ เมตร ได้จัดให้มีมาตรการป้องกันการปนเปื้อนของน้ำใต้ดินตามหลักสุขาภิบาล</p> <p>(๓) เป็นพื้นที่ที่ชั้นดินหรือชั้นหินตามธรรมชาติมีความมั่นคงแข็งแรงเพียงพอที่สามารถรองรับน้ำหนักและปริมาณมูลฝอยได้ตามหลักวิศวกรรม</p>			
๓	<b>ระบบฝังกลบและการคัดแยกมูลฝอย</b>			
๓.๑	มีการศึกษาความเหมาะสมและความเป็นไปได้ก่อนทำการก่อสร้างระบบกำจัดมูลฝอยทั่วไปด้วยวิธีการฝังกลบอย่างถูกหลักสุขาภิบาล			
๓.๒	มีพื้นที่แนวกันชนโดยรอบภายในอาณาเขตของสถานที่ฝังกลบมูลฝอยทั่วไป เพื่อจัดเป็นพื้นที่สำหรับปลูกต้นไม้ ถนน และรางระบายน้ำผิวดินเพื่อป้องกันปัญหาด้านทัศนียภาพจากการฝังกลบและกลิ่นรบกวน			
๓.๓	มีมาตรการในการใช้ดินหรือวัสดุอื่นกลบทับทุกครั้งที่มีการนำมูลฝอยทั่วไปไปฝังกลบ โดยปิดทับหน้าบ่อฝังกลบด้วยดินหนาอย่างน้อย ๖๐ เซนติเมตร หรือวัสดุอื่นที่เหมาะสม			
๓.๔	มีระบบป้องกันการปนเปื้อนของน้ำใต้ดินจากน้ำชะมูลฝอย โดยมีการอัดกันบ่อด้านล่างและด้านข้างให้แน่นและปูด้วยแผ่นวัสดุกันซึม			

ส่วนที่ ๒ รายการตรวจสอบสถานประกอบกิจการ การกำจัดมูลฝอยทั่วไปด้วยวิธีการฝังกลบอย่างถูกหลักสุขาภิบาล				
ลำดับ	รายการตรวจสอบ	การดำเนินการ		หลักฐานประกอบ
		ใช่	ไม่	
๓.๕	มีการตรวจสอบคุณภาพของระบบก่อนการใช้งานพร้อมทั้งแผนการตรวจสอบคุณภาพระบบเป็นระยะ			
๓.๖	มีแผนปิดการฝังกลบเมื่อบ่อฝังกลบมูลฝอยเต็ม			
๓.๗	มีการติดตั้งบ่อสำหรับตรวจสอบการปนเปื้อนของน้ำใต้ดินจำนวนอย่างน้อย ๓ บ่อ ประกอบด้วย บ่ออ้างอิง ๑ บ่อ และบ่อติดตามตรวจสอบ ๒ บ่อ ทั้ง ๓ บ่ออยู่ในแนวเดียวกับทิศทางการไหลของน้ำใต้ดิน และเป็นไปตามประกาศกระทรวงสาธารณสุข เรื่อง ลักษณะและเงื่อนไขการป้องกันการปนเปื้อนของน้ำใต้ดินจากน้ำชะมูลฝอย และการรายงานผลการตรวจสอบคุณภาพน้ำใต้ดินจากสถานที่ฝังกลบอย่างถูกหลักสุขาภิบาล พ.ศ. ๒๕๖๐			
๓.๘	มีแผนการตรวจสอบคุณภาพน้ำใต้ดินบริเวณพื้นที่ฝังกลบมูลฝอย โดยกำหนดการเก็บตัวอย่างและการวิเคราะห์น้ำจากบ่อติดตามตรวจสอบอย่างน้อยปีละ ๒ ครั้ง ครอบคลุมในช่วงฤดูฝนและฤดูแล้ง			
๓.๙	มีมาตรการคัดแยกของเสียที่เป็นผลิตภัณฑ์เสื่อมคุณภาพ และของเสียอันตรายตามกฎหมายว่าด้วยโรงงาน มูลฝอยติดเชื้อ และมูลฝอยที่เป็นพิษหรืออันตรายจากชุมชน ออกจากมูลฝอยทั่วไป			
๓.๑๐	มีระบบการคัดแยกมูลฝอยชนิดอื่นๆ เช่น สิ่งของไม่ใช่แล้วหรือของเสียตามกฎหมายว่าด้วยโรงงาน มูลฝอยติดเชื้อหรือมูลฝอยเป็นพิษเพื่อป้องกันไม่ให้นำมาฝังกลบร่วมกับมูลฝอยทั่วไป			
๓.๑๑	มีมาตรการบันทึกปริมาณมูลฝอยรายวันที่นำเข้าไปกำจัด			
๓.๑๒	มีการป้องกันสัตว์และแมลงพาหะนำโรค กลิ่น เสียง ความสั่นสะเทือน หรือการดำเนินการที่อาจก่อให้เกิดเหตุรำคาญหรือผลกระทบต่อสุขภาพของประชาชนตามกฎหมายที่เกี่ยวข้อง			
๔	<b>การจัดการน้ำเสีย และการระบายสู่แหล่งน้ำสาธารณะ</b>			
๔.๑	มีระบบรวบรวมน้ำชะมูลฝอยจากกันบ่อเพื่อส่งไปยังระบบบำบัดน้ำเสียที่สามารถป้องกันการปนเปื้อนน้ำใต้ดิน			
๔.๒	มีระบบสูบน้ำชะมูลฝอยเพื่อการบำบัดและล้างสิ่งอุดตันให้เพียงพอกับปริมาณมูลฝอยที่เกิดขึ้น โดยออกแบบและ			

ส่วนที่ ๒ รายการตรวจสอบสถานประกอบกิจการ การกำจัดมูลฝอยทั่วไปด้วยวิธีการฝังกลบอย่างถูกหลักสุขาภิบาล				
ลำดับ	รายการตรวจสอบ	การดำเนินการ		หลักฐานประกอบ
		ใช่	ไม่	
	ก่อสร้างให้แข็งแรงและสามารถรองรับแรงกระทำจากกระบวนการฝังกลบ			
๔.๓	ออกแบบระบบบำบัดน้ำชะมูลฝอย ให้เป็นไปตามประกาศกระทรวงสาธารณสุขเรื่อง ลักษณะและเงื่อนไขการป้องกันการปนเปื้อนของน้ำใต้ดินจากน้ำชะมูลฝอยและการรายงานผลการตรวจสอบคุณภาพน้ำใต้ดินจากสถานที่ฝังกลบอย่างถูกหลักสุขาภิบาล พ.ศ. ๒๕๖๐			
๔.๔	มีแผนการติดตามตรวจสอบการทำงานและบำรุงรักษาอย่างน้อยปีละ ๑ ครั้ง รวมทั้งแผนการตรวจสอบการอุดตันของท่อรวบรวมน้ำชะมูลฝอย			
๔.๕	มีมาตรการในการตรวจสอบคุณภาพน้ำทิ้งก่อนปล่อยสู่พื้นที่สาธารณะ โดยต้องผ่านเกณฑ์คุณภาพน้ำทิ้งตามกฎหมายที่เกี่ยวข้อง			
๕	<b>ระบบระบายน้ำฝนและป้องกันน้ำท่วม</b>			
๕.๑	มีระบบระบายน้ำฝน ซึ่งแยกออกจากระบบรวบรวมน้ำเสียหรือน้ำชะมูลฝอย			
๕.๒	มีมาตรการดูแลไม่ให้น้ำท่วมขังบริเวณสถานประกอบกิจการ			
๖	<b>การควบคุมมลพิษอากาศที่ระบายออกจากหลุมฝังกลบ</b>			
๖.๑	มีระบบรวบรวมและระบายก๊าซออกจากหลุมฝังกลบ และมีระบบเผาทำลายก๊าซหรือมีระบบนำก๊าซไปใช้เป็นเชื้อเพลิงหรือใช้ประโยชน์อย่างอื่น			
๖.๒	มีระบบตรวจสอบและควบคุมก๊าซจากหลุมฝังกลบ เพื่อป้องกันการเกิดไฟไหม้และกลิ่นรบกวน			
๗	<b>สุขลักษณะสถานประกอบกิจการ</b>			
๗.๑	โรงอาหารหรือห้องครัวที่จัดไว้ให้บริการแก่ผู้ปฏิบัติงาน มีการดำเนินการให้ถูกต้องตามหลักสุขาภิบาลอาหาร			
๗.๒	มีน้ำดื่มที่ได้คุณภาพตามมาตรฐานน้ำดื่มสำหรับผู้ปฏิบัติงานอย่างเพียงพอ โดยลักษณะการจัดบริการน้ำดื่มต้องตั้งอยู่ในบริเวณที่ไม่ก่อให้เกิดความสกปรกหรือการปนเปื้อน			
๗.๓	น้ำที่ใช้ในสถานประกอบกิจการต้องเป็นน้ำที่สะอาด ปราศจากการปนเปื้อน และมีปริมาณเพียงพอสำหรับการใช้ในแต่ละวัน โดยมีระบบน้ำสำรองไว้ใช้ในกรณีฉุกเฉิน			

ส่วนที่ ๒ รายการตรวจสอบสถานประกอบการ การกำจัดมูลฝอยทั่วไปด้วยวิธีการฝังกลบอย่างถูกหลักสุขาภิบาล				
ลำดับ	รายการตรวจสอบ	การดำเนินการ		หลักฐานประกอบ
		ใช่	ไม่	
๗.๔	มีห้องน้ำ/ห้องส้วม อ่างล้างมือ พร้อมสบู่ ที่เพียงพอและถูกสุขลักษณะ ตั้งอยู่ในที่เหมาะสม			
๗.๕	มีภาชนะรองรับมูลฝอยจากที่เพียงพอ และมีฝาปิดมิดชิด			
๗.๖	มีการป้องกันสัตว์และแมลงพาหะนำโรคที่เหมาะสมถูกต้องตามหลักวิชาการ			
๗.๗	มีการระบายอากาศในสำนักงานที่เหมาะสม			
๗.๘	มีความเข้มของแสงสว่างในแต่ละแผนก เป็นไปตามกฎหมายว่าด้วยความปลอดภัยอาชีวอนามัย และสภาพแวดล้อมในการทำงาน			
<b>๘</b>	<b>ความปลอดภัย อาชีวอนามัย และสุขอนามัยของผู้ปฏิบัติงาน</b>			
๘.๑	มีแผนในการจัดการอบรมให้ความรู้ด้านสุขอนามัยและความปลอดภัยในการทำงานแก่ผู้ปฏิบัติงาน			
๘.๒	จัดให้มีอุปกรณ์คุ้มครองความปลอดภัยส่วนบุคคลที่ได้มาตรฐาน และเหมาะสมกับลักษณะงาน			
๘.๓	มีแผนการตรวจสอบสุขภาพผู้ปฏิบัติงานแรกรับเข้าทำงาน และแผนการตรวจสอบสุขภาพประจำปี ตามหลักเกณฑ์วิธีการที่ท้องถิ่นกำหนด			
๘.๔	มีมาตรการในการดำเนินการด้านความปลอดภัยที่เกี่ยวกับการป้องกันและระงับอัคคีภัยตามกฎหมายที่เกี่ยวข้อง			
๘.๕	จัดให้มีอุปกรณ์ปฐมพยาบาลที่พร้อมใช้งานตลอดเวลา รวมถึงมีระบบส่งต่อผู้ป่วยกรณีเกิดเหตุฉุกเฉินได้ทันที			
<b>๙</b>	<b>ความปลอดภัยของเครื่องจักร เครื่องมือเครื่องใช้ และอุปกรณ์</b>			
๙.๑	มาตรฐานงานโครงสร้าง งานถนน งานไฟฟ้า งานประปา งานเครื่องกล การป้องกันอัคคีภัย เป็นไปตามหลักเกณฑ์มาตรฐาน หรือข้อกำหนดของหน่วยงานรัฐที่เกี่ยวข้อง หรือมาตรฐานอื่นที่ยอมรับได้			
๙.๒	เครื่องจักร เครื่องมือ และอุปกรณ์รวมถึงสวิตช์และสายไฟ ต้องจัดเก็บอย่างเป็นระเบียบเรียบร้อย เป็นสัดส่วน และปลอดภัย			
๙.๓	เครื่องจักร เครื่องมือ อุปกรณ์ไฟฟ้าที่เปลือกนอกเป็นโลหะ ต้องติดตั้งสายดินตามมาตรฐานการไฟฟ้าและระบบป้องกันอันตรายจากไฟฟ้ารั่ว			
๙.๔	กำหนดมาตรการตรวจสอบความปลอดภัย และกำหนดการซ่อมบำรุงเครื่องจักร เครื่องมือ อุปกรณ์ และระบบไฟฟ้า ภายในสถานประกอบการอย่างสม่ำเสมอ			

ส่วนที่ ๒ รายการตรวจสอบสถานประกอบการ การกำจัดมูลฝอยทั่วไปด้วยวิธีการฝังกลบอย่างถูกหลัก สุขาภิบาล				
ลำดับ	รายการตรวจสอบ	การดำเนินการ		หลักฐานประกอบ
		ใช่	ไม่	
๑๐	ความรับผิดชอบต่อสังคม			
๑๐.๑	มีช่องทางรับเรื่องร้องเรียน พร้อมทั้งระบบการบันทึกข้อมูล และวิธีการแก้ไขเรื่องร้องเรียน			
๑๐.๒	กิจกรรมความรับผิดชอบต่อสังคม (ถ้ามี)			

<p>คำรับรองของผู้ขออนุญาต</p> <p><input type="checkbox"/> ข้อมูลที่ให้ไว้และเอกสารหลักฐานประกอบ เป็นข้อมูลล่าสุดที่ถูกต้องเป็นจริงทุกประการ</p>	<p>ลายมือชื่อ _____ ผู้ขออนุญาต</p> <p>ชื่อ-สกุล _____ (ตัวบรรจง)</p> <p>วันที่ _____</p>
---	---

## ๒. กิจการรับทำการกำจัดมูลฝอยติดเชื้อด้วยวิธีการเผาในเตาเผา

### ส่วนที่ ๑ ข้อมูลทั่วไปของสถานประกอบการกิจการ การกำจัดมูลฝอยติดเชื้อด้วยวิธีการเผาในเตาเผา

- (๑) ชื่อสถานประกอบการ.....
- (๒) ชื่อเจ้าของสถานประกอบการ .....
- (๓) ปีที่เริ่มดำเนินการ พ.ศ. ....
- (๔) ที่ตั้งสถานประกอบการ เลขที่..... หมู่ที่ ..... ซอย..... ถนน.....  
ตำบล/แขวง.....อำเภอ/เขต.....จังหวัด.....  
รหัสไปรษณีย์.....โทรศัพท์.....โทรสาร.....
- (๕) ขนาดพื้นที่สถานประกอบการ
- (๕.๑) พื้นที่ทั้งหมด..... ไร่
- (๕.๒) พื้นที่ประกอบการ..... ตารางเมตร
- (๖) จำนวนผู้ปฏิบัติงานประจำ รวม.....คน (ชาย..... คน หญิง..... คน)
- (๖.๑) แผนก..... รวม.....คน (ชาย..... คน หญิง..... คน)
- (๖.๒) แผนก..... รวม.....คน (ชาย..... คน หญิง..... คน)
- (๖.๓) แผนก..... รวม.....คน (ชาย..... คน หญิง..... คน)
- (๖.๔) แผนก..... รวม.....คน (ชาย..... คน หญิง..... คน)
- (๗) เวลาทำงานของสถานประกอบการ
- (๗.๑) แผนก..... เริ่มตั้งแต่เวลา.....น. ถึง.....น. รวม.....วัน/สัปดาห์
- (๗.๒) แผนก..... เริ่มตั้งแต่เวลา.....น. ถึง.....น. รวม.....วัน/สัปดาห์
- (๗.๓) แผนก..... เริ่มตั้งแต่เวลา.....น. ถึง.....น. รวม.....วัน/สัปดาห์
- (๗.๔) แผนก..... เริ่มตั้งแต่เวลา.....น. ถึง.....น. รวม.....วัน/สัปดาห์
- (๘) ปริมาณมูลฝอยติดเชื้อสูงสุดที่เตาเผารองรับได้ ..... กิโลกรัม/วัน
- (๙) ปริมาณมูลฝอยติดเชื้อที่รับกำจัดในปัจจุบัน ..... กิโลกรัม/วัน
- (๑๐) สถานที่พักมูลฝอยติดเชื้อสามารถในการรองรับมูลฝอยสูงสุด .....วัน (รวม..... กิโลกรัม)
- (๑๑) ข้อมูลระบบเตาเผามูลฝอยติดเชื้อ
- (๑๑.๑) จำนวนเตาเผาทั้งหมด..... เตา
- (๑๑.๒) รายละเอียดเตาเผามูลฝอยติดเชื้อ

ส่วนที่ ๑ ข้อมูลทั่วไปของสถานประกอบการ การกำจัดมูลฝอยติดเชื้อด้วยวิธีการเผาในเตาเผา

เตาเผาที่ ๑

๑. ชนิดเตาเผา.....
๒. ชื่อรุ่น.....
๓. บริษัทผู้ผลิตหรือผู้ออกแบบ.....
๔. เชื้อเพลิงที่ใช้ในการเผา.....
๕. ความสามารถในการรองรับมูลฝอยสูงสุดต่อวัน..... กิโลกรัม
๖. อัตราการเผาต่อวัน..... กิโลกรัม
๗. อุณหภูมิของห้องเผา
- ห้องเผาขยะ..... องศาเซลเซียส
  - ห้องเผาควัน..... องศาเซลเซียส
๘. ระบบการควบคุมการระบายอากาศเสียจากปล่องเตาเผา

เตาเผาที่ ๒

๑. ชนิดเตาเผา.....
๒. ชื่อรุ่น.....
๓. บริษัทผู้ผลิตหรือผู้ออกแบบ.....
๔. เชื้อเพลิงที่ใช้ในการเผา.....
๕. ความสามารถในการรองรับมูลฝอยสูงสุดต่อวัน..... กิโลกรัม
๖. อัตราการเผาต่อวัน..... กิโลกรัม
๗. อุณหภูมิของห้องเผา
- ห้องเผาขยะ..... องศาเซลเซียส
  - ห้องเผาควัน..... องศาเซลเซียส
๘. ระบบการควบคุมการระบายอากาศเสียจากปล่องเตาเผา

(๑๒) ชนิดของเครื่องจักรที่ใช้ (นอกจากตัวเตาเผา)

- ได้แนบบัญชีรายการชนิดของเครื่องจักร ขนาด/กำลัง/แรงม้า และจำนวน

(๑๓) ชนิดเชื้อเพลิง และ สารเคมี ที่ใช้ในกระบวนการเผา และปริมาณการจัดเก็บ

- ได้แนบบัญชีรายการเชื้อเพลิงที่ใช้ในกระบวนการ พร้อมปริมาณการจัดเก็บ

**ส่วนที่ ๑ ข้อมูลทั่วไปของสถานประกอบการ การกำจัดมูลฝอยติดเชื้อด้วยวิธีการเผาในเตาเผา**

ได้แนบบัญชีรายการสารเคมีที่ใช้ในกระบวนการ พร้อมปริมาณการจัดเก็บ

(๑๔) แผนที่หรือภาพถ่ายทางอากาศแสดงที่ตั้ง อาณาเขต และการใช้ที่ดินโดยรอบสถานที่กำจัดมูลฝอยติดเชื้อ โดยวิธีการเผาในเตาเผาในรัศมี ๑ กิโลเมตร

ได้แนบแผนที่หรือภาพถ่ายทางอากาศแสดงที่ตั้ง อาณาเขต และการใช้ที่ดินโดยรอบแล้ว

(๑๕) แผนผังภาพรวมของกระบวนการประกอบกิจการ พร้อมชี้แจงรายละเอียด

ได้แนบแผนผังภาพรวมของกระบวนการประกอบกิจการ พร้อมชี้แจงรายละเอียดแล้ว



ส่วนที่ ๒ รายการตรวจสอบสถานประกอบการ การกำจัดมูลฝอยติดเชื้อด้วยวิธีการเผาในเตาเผา				
ลำดับ	รายการตรวจสอบ	การดำเนินการ		หลักฐานประกอบ
		ใช่	ไม่	
<b>๑</b>	<b>เจ้าหน้าที่รับผิดชอบการกำจัดมูลฝอยติดเชื้อ</b>			
๑.๑	มีการแต่งตั้งเจ้าหน้าที่ซึ่งมีวุฒิการศึกษาปริญญาตรี สาขาวิทยาศาสตร์หรือวิศวกรรมศาสตร์ เพื่อเป็นผู้รับผิดชอบดูแลระบบการเก็บ ขน และกำจัดมูลฝอยติดเชื้อ			
๑.๒	ผู้ปฏิบัติงานเคลื่อนย้ายและกำจัดมูลฝอยติดเชื้อ ได้รับการอบรมหลักสูตรการป้องกัน และระงับการแพร่เชื้อหรืออันตรายที่อาจเกิดจากมูลฝอยติดเชื้อตามประกาศกระทรวงสาธารณสุข			
<b>๒</b>	<b>สถานที่ตั้งและลักษณะ</b>			
๒.๑	สถานที่ตั้งเหมาะสม มีพื้นที่และขนาดที่ดินพอเพียงต่อการประกอบกิจการและการขยายตัวในอนาคต			
๒.๒	มีพื้นที่แนวกันชนภายในอาณาเขตของสถานที่ตั้ง โดยพิจารณาปลูกต้นไม้ริมรั้วตามความเหมาะสม เพื่อป้องกันปัญหาด้านทัศนียภาพ เสียงดัง กลิ่นรบกวน เป็นต้น			
<b>๓</b>	<b>ระบบรับและพักรวมมูลฝอยติดเชื้อ</b>			
๓.๑	ที่พักรวมมูลฝอยเป็นห้องหรืออาคารเฉพาะ แยกจากอาคารอื่น และอยู่ในที่ที่สะดวกต่อการขนมูลฝอยไปกำจัด			
๓.๒	ที่พักรวมมูลฝอยมีพื้นและผนังเรียบ ทำความสะอาดได้ง่าย			
๓.๓	ที่พักรวมมูลฝอยมีขนาดเพียงพอสำหรับบรรจุมูลฝอยติดเชื้อได้อย่างน้อย ๒ วัน (ในกรณีที่เก็บมูลฝอยติดเชื้อไว้เกิน ๗ วัน ต้องให้อยู่ที่อุณหภูมิไม่เกิน ๑๐ องศาเซลเซียส)			
๓.๔	จัดให้มีการป้องกันสัตว์และแมลงเข้าไปภายในที่พักรวมมูลฝอยติดเชื้อ			
๓.๕	จัดให้มีการป้องกันบุคคลทั่วไปไม่สามารถที่จะเข้าไปได้			
๓.๖	จัดให้มีรางหรือท่อระบายน้ำเสีย เชื่อมต่อกับระบบบำบัดน้ำเสีย			
๓.๗	มีข้อความบนกำแพงหรือป้ายขนาดใหญ่ชัดเจนว่า “ที่พักรวมมูลฝอยติดเชื้อ” ไว้ที่หน้าห้องหรือหน้าอาคาร			
๓.๘	รถเข็นหรือรถที่ใช้เคลื่อนใช้มูลฝอยติดเชื้อไปยังเตาเผาต้องมีพื้นและผนัง ทึบ ทำด้วยวัสดุที่ทำความสะอาดได้ง่ายด้วยน้ำ และมีฝาปิดมิดชิดป้องกันสัตว์และแมลงนำโรคได้ และมีข้อความสีแดงที่รถว่า “รถเข็นมูลฝอยติดเชื้อห้ามนำไปใช้ในกิจการอื่น”			
๓.๙	มีการกำหนดเวลาและเส้นทางการเคลื่อนย้ายมูลฝอยติดเชื้อที่แน่นอน			
๓.๑๐	มีบริเวณที่จัดไว้เฉพาะสำหรับล้างรถเข็นมูลฝอยติดเชื้อ และน้ำเสีย			

ส่วนที่ ๒ รายการตรวจสอบสถานประกอบการ การกำจัดมูลฝอยติดเชื้อด้วยวิธีการเผาในเตาเผา				
ลำดับ	รายการตรวจสอบ	การดำเนินการ		หลักฐานประกอบ
		ใช่	ไม่	
	ที่เกิดจากการล้างทำความสะอาดมีการระบายลงสู่ระบบบำบัดน้ำเสีย			
<b>๔</b>	<b>ระบบเตาเผาและการควบคุมการเผาไหม้</b>			
๔.๑	กำหนดให้มีการเผามูลฝอยติดเชื้อภายในระยะเวลาที่ราชการส่วนท้องถิ่นกำหนด แต่ต้องไม่เกิน ๓๐ วัน นับจากวันที่ขนมาจากแหล่งกำเนิด			
๔.๒	เตาเผามีการออกแบบให้มีห้องเผามูลฝอยติดเชื้อ โดยเผาที่อุณหภูมิไม่ต่ำกว่า ๗๖๐ องศาเซลเซียส			
๔.๓	เตาเผามีการออกแบบให้มีห้องเผาควัน โดยเผาควันด้วยอุณหภูมิไม่ต่ำกว่า ๑,๐๐๐ องศาเซลเซียส			
๔.๔	กำหนดให้มีบันทึกการควบคุมการเผาไหม้ เช่น การควบคุมอุณหภูมิ ความดัน ปริมาณอากาศ เป็นต้น			
<b>๕</b>	<b>ระบบควบคุมมลพิษอากาศที่ปล่อยออกจากปล่องเตาเผา</b>			
๕.๑	มีระบบบำบัดมลพิษอากาศที่เหมาะสมและใช้งานได้มีประสิทธิภาพ			
๕.๒	กำหนดให้มีการควบคุมมาตรฐานอากาศเสียที่ปล่อยจากเตาเผาให้เป็นไปตามมาตรฐานควบคุมการปล่อยทิ้งอากาศเสียจากเตาเผา มูลฝอยติดเชื้อ			
<b>๖</b>	<b>การจัดการเถ้าที่เหลือหลังจากการเผามูลฝอยติดเชื้อ</b>			
๖.๑	เถ้าที่เหลือจากการเผามูลฝอยติดเชื้อ นำไปกำจัดด้วยวิธีกำจัดมูลฝอยทั่วไป เช่น การฝังกลบอย่างถูกหลักสุขาภิบาล			
<b>๗</b>	<b>การจัดการน้ำเสีย และการระบายสู่แหล่งน้ำสาธารณะ</b>			
๗.๑	จัดให้มีระบบบำบัดน้ำเสียมีประสิทธิภาพ			
๗.๒	จัดให้มีระบบรวบรวมน้ำชะมูลฝอยเพื่อส่งไปยังระบบบำบัดน้ำเสีย			
๗.๓	มีแผนการติดตามตรวจสอบการทำงานและบำรุงรักษา รวมทั้งแผนการตรวจสอบการอุดตันของท่อรวบรวมน้ำชะมูลฝอย			
<b>๘</b>	<b>ระบบระบายน้ำฝนและป้องกันน้ำท่วม</b>			
๘.๑	มีระบบระบายน้ำฝน ซึ่งแยกออกจากระบบรวบรวมน้ำเสีย หรือน้ำชะมูลฝอย			
๘.๒	มีมาตรการดูแลไม่ให้น้ำท่วมขังบริเวณสถานประกอบการ			
<b>๙</b>	<b>สุขลักษณะสถานประกอบการ</b>			
๙.๑	โรงอาหารหรือห้องครัวที่จัดไว้ให้บริการแก่ผู้ปฏิบัติงาน มีการดำเนินการให้ถูกต้องตามหลักสุขาภิบาลอาหาร			
๙.๒	มีน้ำดื่มที่ได้คุณภาพตามมาตรฐานน้ำดื่มสำหรับผู้ปฏิบัติงานอย่าง			

ส่วนที่ ๒ รายการตรวจสอบสถานประกอบการกิจการ การกำจัดมูลฝอยติดเชื้อด้วยวิธีการเผาในเตาเผา				
ลำดับ	รายการตรวจสอบ	การดำเนินการ		หลักฐานประกอบ
		ใช่	ไม่	
	เพียงพอ โดยลักษณะการจัดบริการน้ำดื่มต้องตั้งอยู่ในบริเวณที่ไม่ก่อให้เกิดความสกปรกหรือการปนเปื้อน			
๙.๓	น้ำที่ใช้ในสถานประกอบการต้องเป็นน้ำที่สะอาด ปราศจากการปนเปื้อน และมีปริมาณเพียงพอสำหรับการใช้ในแต่ละวัน โดยมีระบบน้ำสำรองไว้ใช้ในกรณีฉุกเฉิน			
๙.๔	มีห้องน้ำ/ห้องส้วม อ่างล้างมือ พร้อมสบู่ ที่เพียงพอและถูกสุขลักษณะ ตั้งอยู่ในที่เหมาะสม			
๙.๕	มีภาชนะรองรับมูลฝอยจากที่เพียงพอ และมีฝาปิดมิดชิด			
๙.๖	มีการป้องกันสัตว์และแมลงพาหะนำโรคที่เหมาะสมถูกต้องตามหลักวิชาการ			
๙.๗	จัดสภาพแวดล้อมในการทำงาน การระบายอากาศ แสงสว่าง เสียง ความร้อน ที่เหมาะสม			
<b>๑๐</b>	<b>ความปลอดภัย อาชีวอนามัย และสุขอนามัยของผู้ปฏิบัติงาน</b>			
๑๐.๑	ความปลอดภัยของอุปกรณ์ เครื่องมือ หรือเครื่องจักร			
	(๑) มาตรฐานงานโครงสร้าง งานถนน งานไฟฟ้า งานประปา งานเครื่องกล การป้องกันอัคคีภัย เป็นไปตามหลักเกณฑ์มาตรฐาน หรือข้อกำหนดของหน่วยงานรัฐที่เกี่ยวข้อง หรือมาตรฐานอื่นที่ยอมรับได้			
	(๒) เครื่องจักร เครื่องมือ และอุปกรณ์รวมถึงสวิตช์และสายไฟ ต้องจัดเก็บอย่างเป็นระเบียบเรียบร้อย เป็นสัดส่วน และปลอดภัย			
	(๓) เครื่องจักร เครื่องมือ อุปกรณ์ไฟฟ้า ที่เปลือกนอกเป็นโลหะ จะต้องติดตั้งสายดินตามมาตรฐานการไฟฟ้า และระบบป้องกันอันตรายจากไฟฟ้ารั่ว			
	(๔) มีกำหนดการซ่อมบำรุงเครื่องจักร เครื่องมือ อุปกรณ์ และระบบไฟฟ้า ภายในสถานประกอบการอย่างสม่ำเสมอ			
๑๐.๒	อุปกรณ์คุ้มครองความปลอดภัยส่วนบุคคล			
	(๑) จัดให้มีอุปกรณ์คุ้มครองความปลอดภัยที่เหมาะสมสำหรับผู้ปฏิบัติงาน			
	(๒) จัดให้มีอุปกรณ์หรือเครื่องมือสำหรับป้องกันอุบัติเหตุที่อาจเกิดขึ้นจากการตกหล่นหรือการรั่วไหลของมูลฝอยติดเชื้อ			
๑๐.๓	การจัดสวัสดิการและการดูแลสุขภาพของพนักงาน			
	(๑) จัดเตรียมชุดปฐมพยาบาลเบื้องต้น เพื่อดูแลผู้ประสบอุบัติเหตุหรือเจ็บป่วย รวมถึงมีระบบส่งต่อผู้ป่วยกรณีเกิดเหตุฉุกเฉินได้ทันที			

ส่วนที่ ๒ รายการตรวจสอบสถานประกอบกิจการ การกำจัดมูลฝอยติดเชื้อด้วยวิธีการเผาในเตาเผา				
ลำดับ	รายการตรวจสอบ	การดำเนินการ		หลักฐานประกอบ
		ใช่	ไม่	
	(๒) จัดให้ผู้ปฏิบัติงานได้รับการตรวจสอบสุขภาพประจำปี หรือตรวจสุขภาพตามความเสี่ยง			
๑๑	<b>ความรับผิดชอบต่อสังคม</b>			
๑๑.๑	มีช่องทางรับเรื่องร้องเรียน พร้อมทั้งระบบการบันทึกข้อมูลและวิธีการแก้ไขเรื่องร้องเรียน			
๑๑.๒	กิจกรรมความรับผิดชอบต่อสังคม (ถ้ามี)			

<p><b>คำรับรองของผู้ขออนุญาต</b></p> <p><input type="checkbox"/> ข้อมูลที่ให้ไว้และเอกสารหลักฐานประกอบเป็นข้อมูลล่าสุดที่ถูกต้องเป็นจริงทุกประการ</p>	<p>ลายมือชื่อ _____ ผู้ขออนุญาต</p> <p>ชื่อ-สกุล _____ (ตัวบรรจง)</p> <p>วันที่ _____</p>
---	---

๓. กิจกรรมในข้อ ๓ แห่งประกาศกระทรวงสาธารณสุข เรื่อง กิจกรรมที่เป็นอันตรายต่อสุขภาพ พ.ศ. ๒๕๕๘

<b>ส่วนที่ ๑ ข้อมูลของสถานประกอบการ</b>	
(๑) ชื่อสถานประกอบการ _____	
(๒) ชื่อเจ้าของสถานประกอบการ _____	
(๓) วัน เดือน ปี ที่เริ่มดำเนินการ _____	
(๔) ที่ตั้งสถานประกอบการ	
เลขที่ _____ หมู่ที่ _____ ซอย _____ ถนน _____	
ตำบล/แขวง _____ อำเภอ/เขต _____ จังหวัด _____	
รหัสไปรษณีย์ _____ โทรศัพท์ _____ โทรสาร _____	
(๕) ลักษณะการประกอบการและผลิตภัณฑ์	
_____	
_____	
_____	
(๖) ขนาดพื้นที่สถานประกอบการ	
๖.๑ พื้นที่ทั้งหมด _____ ไร่	
๖.๒ พื้นที่ประกอบการ _____ ตารางเมตร	
(๗) เวลาทำงานของสถานประกอบการ	
๗.๑ ส่วนงานสำนักงาน เริ่มเวลา _____ น. ถึง _____ น. รวม _____ วัน/สัปดาห์	
๗.๒ ส่วนงานการผลิต เริ่มเวลา _____ น. ถึง _____ น. รวม _____ วัน/สัปดาห์	
๗.๓ ส่วนงานอื่นๆ (ถ้ามี) ระบุ	
- ส่วนงาน _____ เริ่มเวลา _____ น. ถึง _____ น. รวม _____ วัน/สัปดาห์	
- ส่วนงาน _____ เริ่มเวลา _____ น. ถึง _____ น. รวม _____ วัน/สัปดาห์	
- ส่วนงาน _____ เริ่มเวลา _____ น. ถึง _____ น. รวม _____ วัน/สัปดาห์	
(๘) จำนวนผู้ปฏิบัติงานประจำ	
๘.๑ รวม _____ คน	
๘.๒ งานสำนักงาน ชาย _____ คน หญิง _____ คน	
๘.๓ งานการผลิต ชาย _____ คน หญิง _____ คน	
๘.๔ งานอื่นๆ (ถ้ามี)	
- งาน _____ ชาย _____ คน หญิง _____ คน	
- งาน _____ ชาย _____ คน หญิง _____ คน	
- งาน _____ ชาย _____ คน หญิง _____ คน	

## ส่วนที่ ๑ ข้อมูลของสถานประกอบการ

(๙) ชนิดของวัตถุดิบและสารเคมีที่ใช้ในกระบวนการผลิต และปริมาณการจัดเก็บ

ได้แนบบัญชีรายการวัตถุดิบที่ใช้ในกระบวนการผลิต พร้อมปริมาณการจัดเก็บ

ได้แนบบัญชีรายการสารเคมีที่ใช้ในกระบวนการผลิต พร้อมปริมาณการจัดเก็บ

(๑๐) ชนิดของเครื่องจักรที่ใช้ในกระบวนการผลิต

ได้แนบบัญชีรายการชนิดของเครื่องจักรที่ใช้ในกระบวนการผลิต พร้อมจำนวน

(๑๑) แผนที่หรือภาพถ่ายทางอากาศแสดงที่ตั้ง อาณาเขต และการใช้ที่ดินโดยรอบสถานประกอบการ  
ในรัศมี ๑ กิโลเมตร

ได้แนบแผนที่หรือภาพถ่ายทางอากาศแสดงที่ตั้ง อาณาเขต และการใช้ที่ดินโดยรอบสถานประกอบการ  
กิจการในรัศมี ๑ กิโลเมตร

(๑๒) แผนผังภาพรวมของกระบวนการผลิตและผลิตภัณฑ์

ได้แนบแผนผังภาพรวมของกระบวนการผลิตและผลิตภัณฑ์

ส่วนที่ ๒ รายการตรวจสอบสถานประกอบการกิจการ				
ลำดับ	รายการตรวจสอบ	การดำเนินการ		หลักฐานประกอบ
		ใช่	ไม่	
๑	<b>สถานที่ตั้งและลักษณะอาคาร</b>			
๑.๑	สถานประกอบการตั้งอยู่ห่างจากศาสนสถาน โรงพยาบาล สถานศึกษา สถานเลี้ยงเด็ก สถานดูแลผู้สูงอายุหรือผู้ป่วยพักฟื้นหรือผู้พิการ หรือสถานที่อื่นใดที่ต้องมีการคุ้มครองสุขภาพของประชาชนเป็นพิเศษ			
๑.๒	อาคารมีความมั่นคง แข็งแรง และเหมาะสมที่จะประกอบกิจการ ตามกฎหมายว่าด้วยการควบคุมอาคารและกฎหมายอื่นที่เกี่ยวข้อง			
๑.๓	อาคารมีทางหนีไฟ บันไดหนีไฟ หรือทางออกฉุกเฉิน พร้อมแผนผังแสดง โดยต้องมีแสงสว่างเพียงพอและมีป้ายหรือเครื่องหมายแสดงชัดเจน และทางออกฉุกเฉินมีไฟส่องสว่างฉุกเฉินเมื่อระบบไฟฟ้าปกติขัดข้อง ทั้งนี้ มีลักษณะตามกฎหมายว่าด้วยการควบคุมอาคารและกฎหมายอื่นที่เกี่ยวข้อง			
๑.๔	อาคารมีระบบการจัดแสงสว่างและการระบายอากาศที่เป็นไปตามกฎหมายว่าด้วยการควบคุมอาคารและกฎหมายอื่นที่เกี่ยวข้อง			
๑.๕	อาคารมีห้องน้ำและห้องส้วม ตามแบบและจำนวนที่กำหนดในกฎหมายว่าด้วยการควบคุมอาคารและกฎหมายอื่นที่เกี่ยวข้อง และมีการดูแลรักษาความสะอาดให้อยู่ในสภาพที่ถูกต้องลักษณะเป็นประจำทุกวัน			
๒	<b>การสุขาภิบาลในสถานประกอบการ</b>			
๒.๑	สถานประกอบการมีภาชนะบรรจุ หรือภาชนะรองรับมูลฝอยที่ถูกสุขลักษณะ เหมาะสมและเพียงพอกับประเภทและปริมาณของมูลฝอย รวมทั้งมีการทำความสะอาดภาชนะบรรจุหรือภาชนะรองรับ และบริเวณที่เก็บภาชนะนั้นอยู่เสมอ			
๒.๒	สถานประกอบการมีการกำจัดมูลฝอย <input type="checkbox"/> ไม่ได้กำจัดเอง <input type="checkbox"/> มีการกำจัดมูลฝอยเอง และได้รับความเห็นชอบจากเจ้าพนักงานท้องถิ่นซึ่งดำเนินการได้ถูกต้องตามข้อบัญญัติของท้องถิ่น และกฎหมายที่เกี่ยวข้อง			
๒.๓	สถานประกอบการมีการป้องกันและกำจัดแมลงและสัตว์ที่เป็นพาหะนำโรคให้ถูกต้องตามหลักวิชาการ			
๒.๔	สถานประกอบการมีโรงอาหารหรือห้องครัวที่จัดไว้สำหรับการประกอบอาหาร การปรุงอาหาร หรือการเสิร์ฟอาหาร			

ส่วนที่ ๒ รายการตรวจสอบสถานประกอบการกิจการ				
ลำดับ	รายการตรวจสอบ	การดำเนินการ		หลักฐานประกอบ
		ใช่	ไม่	
	สำหรับผู้ปฏิบัติงาน และดำเนินการให้ถูกต้องตามหลักสุขาภิบาลอาหารและตามข้อบัญญัติของท้องถิ่น			
๒.๕	สถานประกอบการจัดวางสิ่งของให้เป็นระเบียบ เรียบร้อย ปลอดภัย เป็นสัดส่วน และดูแลรักษาความสะอาดให้ถูกต้องตามสุขลักษณะและอนามัย เพื่อให้เกิดความปลอดภัย และไม่ก่อให้เกิดเหตุรำคาญหรือเป็นอันตรายต่อสุขภาพ			
๒.๖	สถานประกอบการจัดให้มีน้ำดื่มสะอาดที่มีคุณภาพไม่ต่ำกว่าเกณฑ์คุณภาพน้ำบริโภคของกรมอนามัยสำหรับผู้ปฏิบัติงาน อย่างเพียงพอทุกวัน รวมทั้งจัดให้มีภาชนะรองรับน้ำดื่มที่สะอาดและปราศจากสิ่งปนเปื้อนที่อาจเป็นอันตรายต่อสุขภาพ และสถานที่ตั้งน้ำดื่มและลักษณะการนำน้ำมาดื่มต้องไม่เกิดการปนเปื้อนจากสิ่งสกปรกหรือสิ่งที่เป็นอันตรายต่อสุขภาพ			
๒.๗	สถานประกอบการมีน้ำใช้ที่มีปริมาณและคุณภาพเหมาะสมต่อการประกอบกิจการ (ไม่รวมถึงน้ำที่ใช้ในกระบวนการผลิต)			
๓	การควบคุมสารอันตรายและมลพิษที่อาจเกิดจากการประกอบกิจการ			
๓.๑	มลพิษทางน้ำ <input type="checkbox"/> ไม่มีมลพิษทางน้ำ <input type="checkbox"/> มีมลพิษทางน้ำ โดยมีแนวทาง ดังนี้ (๑) มีบ่อดักไขมัน (๒) มีระบบบำบัดน้ำเสีย (๓) มีการระบายน้ำทิ้ง (๔) มีระบบระบายน้ำฝน (๕) อื่นๆ ระบุ _____ _____ _____			
๓.๒	มลพิษทางอากาศ <input type="checkbox"/> ไม่มีมลพิษทางอากาศ <input type="checkbox"/> มีมลพิษทางอากาศ โดยมีแนวทาง ดังนี้ ๑) มีระบบบำบัดมลพิษทางอากาศ ๒) มีการระบายอากาศ ๓) อื่นๆ ระบุ _____ _____			



ส่วนที่ ๒ รายการตรวจสอบสถานประกอบการ				
ลำดับ	รายการตรวจสอบ	การดำเนินการ		หลักฐานประกอบ
		ใช่	ไม่	
๓.๓	มลพิษทางเสียง <input type="checkbox"/> ไม่มีมลพิษทางเสียง <input type="checkbox"/> มีมลพิษทางเสียง โดยมีแนวทาง ดังนี้ (๑) ต้นกำเนิดเสียง (๒) ทางผ่านของเสียง (๓) อื่นๆ ระบุ _____ _____			
๓.๔	ความสั่นสะเทือน <input type="checkbox"/> ไม่มี ความสั่นสะเทือน <input type="checkbox"/> มีความสั่นสะเทือน โดยมีแนวทาง ดังนี้ _____ _____			
๓.๕	ของเสียอันตราย <input type="checkbox"/> ไม่มีของเสียอันตราย <input type="checkbox"/> มีมูลฝอยที่ปนเปื้อนสารพิษ ของเสียอันตราย โดยมีแนวทางการจัดการ ดังนี้ (๑) รวบรวม จัดเก็บ (๒) กำจัด (๓) อื่นๆ ระบุ _____ _____			
๓.๖	วัตถุอันตราย <input type="checkbox"/> ไม่มีวัตถุอันตราย <input type="checkbox"/> มีวัตถุอันตราย โดยมีการจัดการ ดังนี้ (๑) รวบรวม จัดเก็บ (๒) กำจัด (๓) อื่นๆ ระบุ _____ _____			

ส่วนที่ ๒ รายการตรวจสอบสถานประกอบการกิจการ				
ลำดับ	รายการตรวจสอบ	การดำเนินการ		หลักฐานประกอบ
		ใช่	ไม่	
๔	ความปลอดภัย อาชีวอนามัย และสุขภาพของผู้ปฏิบัติงาน			
๔.๑	ความปลอดภัยของอุปกรณ์ เครื่องมือ หรือเครื่องจักร			
	(๑) สถานประกอบการมีการใช้อุปกรณ์ เครื่องมือ หรือเครื่องจักรที่มีสภาพที่ปลอดภัยสำหรับการใช้งานในสถานประกอบการ และมีการติดตั้งในลักษณะที่แข็งแรง มั่นคง และปลอดภัย			
	(๒) การจัดวางหรือการจัดเก็บอุปกรณ์ เครื่องมือ หรือเครื่องจักรต้องเป็นระเบียบไม่กีดขวางทางเดินและการปฏิบัติงาน และต้องมีการดูแล ตรวจสอบและบำรุงรักษาให้อยู่ในสภาพดีตลอดเวลา			
	(๓) มีระบบป้องกันอันตราย และป้ายคำเตือนหรือคำแนะนำในการป้องกันอันตรายจากอุปกรณ์ เครื่องมือ เครื่องจักร หรือเตือนอันตรายจากสภาพแวดล้อมในการทำงาน			
๔.๒	อุปกรณ์คุ้มครองความปลอดภัยส่วนบุคคล			
	(๑) มีอุปกรณ์คุ้มครองความปลอดภัยส่วนบุคคลที่เหมาะสม และมีมาตรฐานสำหรับผู้ปฏิบัติงาน ตามกฎหมายว่าด้วยความปลอดภัย อาชีวอนามัย และสภาพแวดล้อมในการทำงาน			
	(๒) มีการบำรุงรักษาอุปกรณ์คุ้มครองความปลอดภัยส่วนบุคคลให้อยู่ในสภาพใช้งานได้อย่างปลอดภัย			
	(๓) ผู้ปฏิบัติงานได้รับการฝึกอบรมเกี่ยวกับวิธีการใช้และบำรุงรักษาอุปกรณ์คุ้มครองความปลอดภัยส่วนบุคคล			
	(๔) มีป้าย เครื่องหมาย หรือสัญลักษณ์ ให้ผู้ปฏิบัติงานสวมใส่อุปกรณ์ป้องกันอันตรายส่วนบุคคลที่เหมาะสมและเห็นได้ง่าย			
๔.๓	การป้องกันและระงับอัคคีภัย			
	(๑) จัดให้มีระบบน้ำดับเพลิงและอุปกรณ์ประกอบเพื่อใช้ในการดับเพลิงที่สามารถดับเพลิงขั้นต้นได้อย่างเพียงพอในทุกส่วนของอาคาร โดยมีลักษณะตามกฎหมายว่าด้วยความปลอดภัย อาชีวอนามัย และสภาพแวดล้อมในการทำงาน			
	(๒) จัดให้มีเครื่องดับเพลิงแบบเคลื่อนย้ายได้ โดยมีจำนวนที่เหมาะสมและติดตั้งให้เหมาะสมกับประเภทของเพลิง โดยเป็นไปตามกฎหมายว่าด้วยความปลอดภัย อาชีวอนามัย และสภาพแวดล้อมในการทำงาน			
	(๓) มีการฝึกอบรมการดับเพลิงขั้นต้นแก่ผู้ปฏิบัติงานโดยหลักเกณฑ์ วิธีปฏิบัติเป็นไปตามกฎหมายว่าด้วย			

ส่วนที่ ๒ รายการตรวจสอบสถานประกอบการ				
ลำดับ	รายการตรวจสอบ	การดำเนินการ		หลักฐานประกอบ
		ใช่	ไม่	
	ความปลอดภัยอาชีวอนามัย และสภาพแวดล้อมในการทำงาน			
	(๔) มีแผนการฝึกซ้อมดับเพลิงและฝึกซ้อมอพยพหนีไฟ			
๔.๔	การจัดสวัสดิการและการตรวจสอบสุขภาพของผู้ปฏิบัติงาน			
	(๑) มีสวัสดิการให้แก่ผู้ปฏิบัติงานอย่างเหมาะสมและเพียงพอตามที่กำหนดในกฎหมายที่เกี่ยวข้อง			
	(๒) มีการตรวจสอบสุขภาพผู้ปฏิบัติงานตามกฎหมายว่าด้วยความปลอดภัยอาชีวอนามัย และสภาพแวดล้อมในการทำงาน หรือตรวจสอบสุขภาพตามหลักเกณฑ์ที่กระทรวงสาธารณสุขประกาศกำหนด			
๕	ความรับผิดชอบต่อสังคม			
๕.๑	มีช่องทางรับเรื่องร้องเรียน พร้อมทั้งระบบการบันทึกข้อมูล และวิธีการแก้ไขเรื่องร้องเรียน			
๕.๒	กิจกรรมความรับผิดชอบต่อสังคม (ถ้ามี)			

<p><b>คำรับรองของผู้ขออนุญาต</b></p> <p><input type="checkbox"/> ข้อมูลที่ให้ไว้และเอกสารหลักฐานประกอบ เป็นข้อมูลล่าสุดที่ถูกต้องเป็นจริงทุกประการ</p>	<p>ลายมือชื่อ _____ ผู้ขออนุญาต</p> <p>ชื่อ-สกุล _____</p> <p style="text-align: center;">(ตัวบรรจง)</p> <p>วันที่ _____</p>
--	--